

# Ενότητα 11: Φορείς Έρευνας & Ανάπτυξης

Συγγραφέας: Μιχάλης Χρηστάκης

Σύμβουλος Ανάπτυξης Εκπαιδευτικού Υλικού: Κωνσταντίνα Κράνου



Επιχειρησιακό Πρόγραμμα  
Ανάπτυξη Ανθρώπινου Δυναμικού,  
Εκπαίδευση και Διά Βίου Μάθηση  
Ειδική Υπηρεσία Διαχείρισης  
Με τη συγχρηματοδότηση της Ελλάδας και της Ευρωπαϊκής Ένωσης



# Ενότητα 11: Φορείς Έρευνας & Ανάπτυξης

---

## Σκοπός

### Θεματική Ενότητα 11: Φορείς Έρευνας & Ανάπτυξης

Σκοπός αυτής της θεματικής ενότητας είναι να παρουσιαστούν επιλεγμένοι Φορείς Έρευνας και Ανάπτυξης στη χώρα μας και ο τρόπος με τον οποίο αυτοί προωθούν την έρευνα, την καινοτομία και την οικονομική και τεχνολογική ανάπτυξη στη χώρα. Θα αναλύσουμε πως η δημόσια διοίκηση επενδύει στην έρευνα και την ανάπτυξη, καθώς αυτή αποτελεί κομβικό στοιχείο για την εξέλιξη συγκεκριμένων τομέων της επιστήμης και της κοινωνικής και οικονομικής εξέλιξης στη χώρα μας. Επίσης, θα αναλυθούν οι προσπάθειες που καταβάλλονται από επιλεγμένα εθνικά κέντρα έρευνας και τεχνολογικής ανάπτυξης.

# Ενότητα 11: Φορείς Έρευνας & Ανάπτυξης

---

## Προσδοκώμενα Αποτελέσματα: (1)

Μετά το πέρας της ενότητας, οι εκπαιδευόμενοι/ες θα είναι ικανοί/ες να:

- Γνωρίζουν τα πεδία έρευνας και καινοτομίας στα οποία ειδικεύεται το Εθνικό Κέντρο Έρευνας Φυσικών Επιστημών 'Δημόκριτος'.
- Κατανοούν το πλαίσιο οργάνωσης και λειτουργίας του Εθνικού Κέντρου Έρευνας Φυσικών Επιστημών 'Δημόκριτος'.
- Αξιοποιούν τις ερευνητικές δραστηριότητες του Εθνικού Κέντρου Κοινωνικών Ερευνών (ΕΚΚΕ).
- Είναι εξοικειωμένοι με το πλαίσιο οργάνωσης και λειτουργίας του Εθνικού Κέντρου Κοινωνικών Ερευνών (ΕΚΚΕ).

# Ενότητα 11: Φορείς Έρευνας & Ανάπτυξης

---

## Προσδοκώμενα Αποτελέσματα: (2)

Μετά το πέρας της ενότητας, οι εκπαιδευόμενοι/ες θα είναι ικανοί/ες να:

- Αξιοποιούν τις δυνατότητες που παρέχονται από το Εθνικό Κέντρο Έρευνας & Τεχνολογικής Ανάπτυξης (ΕΚΕΤΑ) για ψηφιακές υπηρεσίες και λειτουργίες προς όφελος των πολιτών.
- Παρουσιάζουν το πλαίσιο οργάνωσης και λειτουργίας του Εθνικού Κέντρου Έρευνας & Τεχνολογικής Ανάπτυξης (ΕΚΕΤΑ).
- Προωθούν τις ερευνητικές δραστηριότητες του Ινστιτούτου Τεχνολογίας & Έρευνας (ΙΤΕ) και τις δυνατότητες αξιοποίησής τους για τις δημόσιες υπηρεσίες και τους πολίτες.
- Αναγνωρίζουν το πλαίσιο οργάνωσης και λειτουργίας του Ινστιτούτου Τεχνολογίας & Έρευνας (ΙΤΕ).

# Ενότητα 11: Φορείς Έρευνας & Ανάπτυξης

---

## Λέξεις – Φράσεις Κλειδιά: (1)

- **Καινοτομία:** Με τον όρο καινοτομία εννοείται η νέα και πρωτοποριακή ιδέα για την υλοποίηση ή παραγωγή κάποιου πράγματος ή προϊόντος ή η νέα διαδικασία ή τρόπος αυτής της υλοποίησης.
- **Έρευνα:** Είναι ο όρος που χαρακτηρίζει το σύνολο των ενεργειών, που αποσκοπούν στη συστηματική διεύρυνση της γνώσης που διαρκώς εξελίσσει την επιστήμη.
- **Ερευνητικοί Φορείς:** Είναι οι φορείς που ιδρύονται από το κράτος και χρησιμοποιούν κρατική χρηματοδότηση για την εκπόνηση και υλοποίηση ερευνητικού ή μελετητικού έργου.
- **Ερευνητικά Προγράμματα:** Ο χαρακτηριστικός όρος αυτός χρησιμοποιείται για να περιγράψει τα προγράμματα έρευνας που υλοποιούνται από ερευνητικούς ή μελετητικούς φορείς ή πανεπιστήμια με συγκεκριμένο στόχο και παραδοτέο.

# Ενότητα 11: Φορείς Έρευνας & Ανάπτυξης

## Λέξεις – Φράσεις Κλειδιά: (2)

- **Ερευνητικές Υποδομές:** Οι υποδομές αυτές έρευνας έχουν νομική υπόσταση ή λειτουργούν στο πλαίσιο ενός ερευνητικού φορέα και προσφέρουν υψηλού επιπέδου υπηρεσίες στην ερευνητική κοινότητα, υποστηρίζουν τις πολιτικές για την ανοιχτή επιστήμη και επιτρέπουν πρόσβαση στην επιστημονική κοινότητα και τις επιχειρήσεις που επιδιώκουν να καινοτομήσουν με βάση την πρωτόγνωρη εργαστηριακή ισχύ, που αυτές οι συνεργατικές υποδομές παρέχουν.
- **Βιοεπιστήμες:** Είναι το πεδίο επιστημών που έχει ιδιαίτερα μεγάλη ανάπτυξη και διεξάγει υψηλού επιπέδου βασική και εφαρμοσμένη έρευνα στις επιστήμες ζωής και αξιοποιεί ανάλογα τα ερευνητικά αποτελέσματά τους. Οι βιοεπιστήμες εστιάζουν το ενδιαφέρον τους σε πεδία όπως: ρύθμιση κυτταρικών λειτουργιών, μοριακοί μηχανισμοί σε φυσιολογικές και παθολογικές καταστάσεις, περιβάλλον και βιοτεχνολογία, δομική και υπολογιστική βιολογία κ.ά.
- **Πυρηνική Επιστήμη:** Είναι το πεδίο επιστημών που έχει ως κεντρικό πεδίο ενδιαφέροντος την ανάπτυξη και αξιοποίηση της πυρηνικής τεχνολογίας.
- **Ραδιολογικές Επιστήμες:** Είναι το πεδίο επιστημών με ιδιαίτερα μεγάλη ανάπτυξη, που εστιάζει ειδικότερα στα πεδία της ραδιολογίας, της ραδιοφαρμακευτικής, της ραδιοφαρμακολογίας, της ραδιοοικολογίας, και ευρύτερα στις βιοδιαγνωστικές τεχνολογίες.

# Υποενότητα 11.1: Εθνικό Κέντρο Έρευνας Φυσικών Επιστημών 'Δημόκριτος' – Οργάνωση & Λειτουργία

## 11.1 Εθνικό Κέντρο Έρευνας Φυσικών Επιστημών 'Δημόκριτος' – Οργάνωση & Λειτουργία

### Εθνικό Κέντρο Έρευνας Φυσικών Επιστημών 'Δημόκριτος'

Το Εθνικό Κέντρο Έρευνας Φυσικών Επιστημών (Ε.Κ.Ε.Φ.Ε.) «Δημόκριτος» ιδρύθηκε, το 1961, ως Κέντρο Πυρηνικών Ερευνών «ΔΗΜΟΚΡΙΤΟΣ». Σήμερα, αποτελεί το μεγαλύτερο διεπιστημονικό Ερευνητικό Κέντρο της Ελλάδας, με περίπου 190 Ερευνητές και Ειδικούς Λειτουργικούς Επιστήμονες και περισσότερα από 500 άτομα ερευνητικό προσωπικό. Οι ανωτέρω απασχολούνται σε έργα χρηματοδοτούμενα από κρατικά κονδύλια, την Ευρωπαϊκή Ένωση, Διεθνείς Οργανισμούς και τη Βιομηχανία. (ΕΚΕΦΕ Δημόκριτος. 2020)

Το ΕΚΕΦΕ "Δημόκριτος" διατηρεί έντονη παρουσία στη διεθνή έρευνα. Η βιβλιομετρική ανάλυση του Κέντρου, όπως αξιολογήθηκε από το Εθνικό Κέντρο Τεκμηρίωσης για την περίοδο 2012-2016, περιλαμβάνει σχεδόν 2.600 δημοσιεύσεις, καθώς και 30.200 παραπομπές, φέρνοντας το πρώτο μεταξύ των Ελληνικών Ερευνητικών Κέντρων.



Πηγή: [www.demokritos.gr](http://www.demokritos.gr)

# Υποενότητα 11.1: Εθνικό Κέντρο Έρευνας Φυσικών Επιστημών ‘Δημόκριτος’ – Οργάνωση & Λειτουργία

## 11.1 Εθνικό Κέντρο Έρευνας Φυσικών Επιστημών ‘Δημόκριτος’ – Οργάνωση & Λειτουργία

### Εθνικό Κέντρο Έρευνας Φυσικών Επιστημών ‘Δημόκριτος’

Το ΕΚΕΦΕ «Δημόκριτος» έχει συμπεριληφθεί στα 50 καλύτερα Ερευνητικά Ινστιτούτα, στο EU FP7, και αναμένοντας να κρατήσει την υψηλή του θέση στο HORIZON 2020, συντονίζει τρεις εθνικές ερευνητικές υποδομές και συμμετέχει σε ακόμα οκτώ.

Ταυτόχρονα, το ΕΚΕΦΕ «Δημόκριτος» υποστηρίζει εργαστήρια, πιστοποιημένα για την ποιότητά τους, με εξειδίκευση σε μετρήσεις και δοκιμές για το Περιβάλλον, την Ενέργεια και το Εθνικό Δίκτυο Φαρμάκων Ακριβείας.

Στο πλαίσιο της εθνικής ατζέντας για τον Ενιαίο Χώρο Έρευνας και Εκπαίδευσης, το ΕΚΕΦΕ «Δημόκριτος» συμμετέχει σε πιστοποιημένα Μεταπτυχιακά Προγράμματα σε συνεργασία με Πανεπιστημιακά τμήματα τόσο στην Ελλάδα, όσο και στο εξωτερικό. Οι Διδακτορικοί φοιτητές του Κέντρου μπορούν να επωφεληθούν από το διεπιστημονικό ερευνητικό περιβάλλον του και σημαντικά προγράμματα τα οποία παρέχει, όπως το Πρόγραμμα Βιομηχανικών Υποτροφιών, που χρηματοδοτείται από το Ίδρυμα Σταύρος Νιάρχος.

(ΕΚΕΦΕ Δημόκριτος. 2020)



Πηγή: [www.aparaskevi-images.gr](http://www.aparaskevi-images.gr)

# Υποενότητα 11.1: Εθνικό Κέντρο Έρευνας Φυσικών Επιστημών ‘Δημόκριτος’ – Οργάνωση & Λειτουργία

## 11.1 Εθνικό Κέντρο Έρευνας Φυσικών Επιστημών ‘Δημόκριτος’ – Οργάνωση & Λειτουργία

### Εθνικό Κέντρο Έρευνας Φυσικών Επιστημών ‘Δημόκριτος’

Το ΕΚΕΦΕ «Δημόκριτος», επίσης, υλοποιεί δράσεις με στόχο την επικοινωνία της επιστήμης, που απευθύνονται σε νέους μαθητές πρωτοβάθμιας και δευτεροβάθμιας εκπαίδευσης. Διοργανώνονται επίσης εκθέσεις και εκδηλώσεις “Ανοικτών Θυρών”, που απευθύνονται σε ενήλικες με ενδιαφέρον για την Επιστήμη και την Τεχνολογία, καθώς και σε ιδιαίτερες κοινωνικές ομάδες.

Το ΕΚΕΦΕ "Δημόκριτος" έχει υιοθετήσει πολιτικές για τη μεταφορά τεχνολογίας, που προάγουν την επιχειρηματικότητα δίνοντας ιδιαίτερη έμφαση στα αρχικά, επισφαλή στάδια δημιουργίας μιας start-up εταιρείας. Επιπρόσθετα, όλο το Ερευνητικό Προσωπικό του Κέντρου ενθαρρύνεται για τη συμμετοχή του σε εταιρείες spin-off. (ΕΚΕΦΕ Δημόκριτος, 2020)



ΕΘΝΙΚΟ ΚΕΝΤΡΟ ΕΡΕΥΝΑΣ  
ΦΥΣΙΚΩΝ ΕΠΙΣΤΗΜΩΝ «ΔΗΜΟΚΡΙΤΟΣ»

ΠΑΤΡ. ΓΡΗΓΟΡΙΟΥ Ε' & ΝΕΑΠΟΛΕΩΣ 27 | 153 41 ΑΓΙΑ ΠΑΡΑΣΚΕΥΗ (ΑΤΤΙΚΗ) | ΤΗΛ: 210 650 3000  
• FAX: 210 653 2649 | ΑΦΜ: 0900815651 | ΔΟΥ ΧΩΜΑΡΤΟΥ | [www.demokritos.gr](http://www.demokritos.gr)

ΕΙΔΙΚΟΣ ΛΟΓΑΡΙΑΣΜΟΣ ΚΟΝΔΥΛΙΩΝ ΕΡΕΥΝΑΣ

# Υποενότητα 11.1: Εθνικό Κέντρο Έρευνας Φυσικών Επιστημών 'Δημόκριτος' – Οργάνωση & Λειτουργία

## 11.1 Εθνικό Κέντρο Έρευνας Φυσικών Επιστημών 'Δημόκριτος' – Οργάνωση & Λειτουργία

### Εθνικό Κέντρο Έρευνας Φυσικών Επιστημών 'Δημόκριτος'

Με απώτερο στόχο την υποστήριξη της καινοτομίας, το ΕΚΕΦΕ "Δημόκριτος" συντηρεί πληθώρα διεθνών και εγχώριων πατεντών.

Στην κατεύθυνση αυτή, στο Τεχνολογικό Πάρκο "Λεύκιππος", φιλοξενούνται περίπου 30 νεοφυείς εταιρείες, καθώς και ερευνητικά κέντρα μεγάλων και διεθνών εταιρειών, οι οποίες βρίσκονται σε διαρκή συνεργασία και αλληλεπίδραση με την ερευνητική κοινότητα του Κέντρου. (ΕΚΕΦΕ Δημόκριτος, 2020)



Πηγή: [www.demokritos.gr](http://www.demokritos.gr)

# Υποενότητα 11.1: Εθνικό Κέντρο Έρευνας Φυσικών Επιστημών 'Δημόκριτος' – Οργάνωση & Λειτουργία

## 11.1 Εθνικό Κέντρο Έρευνας Φυσικών Επιστημών 'Δημόκριτος' – Οργάνωση & Λειτουργία

### Εθνικό Κέντρο Έρευνας Φυσικών Επιστημών 'Δημόκριτος'

Ανεξάρτητα Ινστιτούτα

Στο Κέντρο λειτουργούν πέντε ανεξάρτητα Ινστιτούτα, που επικεντρώνουν την έρευνά τους σε διαφορετικούς επιστημονικούς τομείς.

- Ινστιτούτο Πληροφορικής & Τηλεπικοινωνιών
- Ινστιτούτο Βιοεπιστημών & Εφαρμογών
- Ινστιτούτο Πυρηνικών & Ραδιολογικών Επιστημών & Τεχνολογίας Ενέργειας & Ασφάλειας
- Ινστιτούτο Νανοεπιστήμης & Νανοτεχνολογίας
- Ινστιτούτο Πυρηνικής & Σωματιδιακής Φυσικής

(ΕΚΕΦΕ Δημόκριτος, 2020)



# Υποενότητα 11.1: Εθνικό Κέντρο Έρευνας Φυσικών Επιστημών 'Δημόκριτος' – Οργάνωση & Λειτουργία

## 11.1 Εθνικό Κέντρο Έρευνας Φυσικών Επιστημών 'Δημόκριτος' – Οργάνωση & Λειτουργία

### Ινστιτούτο Πληροφορικής & Τηλεπικοινωνιών

Το Ινστιτούτο Πληροφορικής & Τηλεπικοινωνιών (Ι.Π.&Τ.) διεξάγει έρευνα και αναπτύσσει τεχνολογίες στις περιοχές των Τηλεπικοινωνιών, των Δικτύων, των Ευφυών Συστημάτων Πληροφορικής και του Διαδικτύου.

Αποσκοπεί στην προώθηση της αριστείας και της καινοτομίας στους τομείς ενδιαφέροντος του, προς όφελος της κοινωνίας και της ανάπτυξης της οικονομίας της γνώσης. (Ινστιτούτο Πληροφορικής & Επικοινωνιών. 2020)



# Υποενότητα 11.1: Εθνικό Κέντρο Έρευνας Φυσικών Επιστημών ‘Δημόκριτος’ – Οργάνωση & Λειτουργία

## 11.1 Εθνικό Κέντρο Έρευνας Φυσικών Επιστημών ‘Δημόκριτος’ – Οργάνωση & Λειτουργία

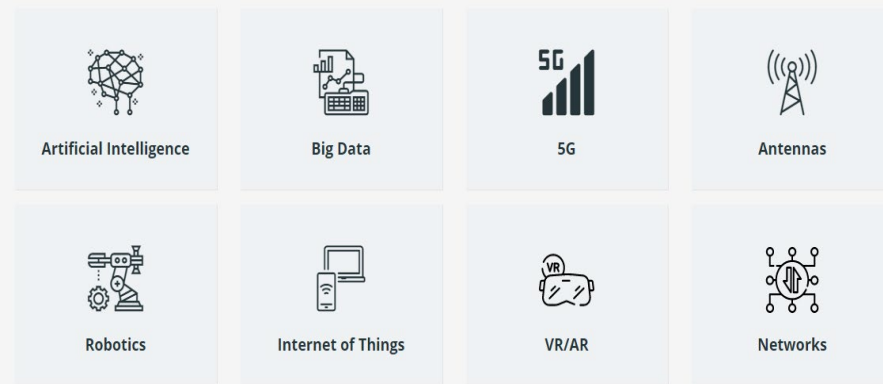
### Ινστιτούτο Πληροφορικής & Τηλεπικοινωνιών

Το Ινστιτούτο δίδει έμφαση τόσο στη μακροπρόθεσμη βασική έρευνα, όσο και στην εφαρμοσμένη έρευνα με την υλοποίηση στοχευμένων έργων έρευνας και τεχνολογίας. Παράλληλα, διαδραματίζει ενεργό ρόλο στην εκπαίδευση νέου ερευνητικού δυναμικού με την παροχή υποτροφιών σε μεταπτυχιακό και μεταδιδακτορικό επίπεδο, καθώς και την απασχόλησή τους σε ερευνητικά έργα. Επίσης, ιδιαίτερη έμφαση δίνεται στην αξιοποίηση των αποτελεσμάτων της έρευνας, καθώς και στη γενικότερη διάχυσή τους στην οικονομία, στην κοινωνία και στον πολίτη. (Ινστιτούτο Πληροφορικής & Επικοινωνιών. 2020)

**Διευθυντής Ινστιτούτου Πληροφορικής & Τηλεπικοινωνιών,  
Ευάγγελος Κακαλέτσης**



### Research areas



# Υποενότητα 11.1: Εθνικό Κέντρο Έρευνας Φυσικών Επιστημών 'Δημόκριτος' – Οργάνωση & Λειτουργία

## 11.1 Εθνικό Κέντρο Έρευνας Φυσικών Επιστημών 'Δημόκριτος' – Οργάνωση & Λειτουργία

### Ινστιτούτο Βιοεπιστημών & Εφαρμογών (IBE)

Το Ινστιτούτο Βιοεπιστημών & Εφαρμογών έχει ως αποστολή τη διεξαγωγή υψηλού επιπέδου βασικής και εφαρμοσμένης έρευνας στις επιστήμες ζωής και την αξιοποίηση των ερευνητικών αποτελεσμάτων. Ιδιαίτερα εστιάζει: (Ινστιτούτο Βιοεπιστημών & Εφαρμογών. 2020)

- I. στη ρύθμιση κυτταρικών λειτουργιών και στους μοριακούς μηχανισμούς σε φυσιολογικές και παθολογικές καταστάσεις,
- II. στο περιβάλλον και στη βιοτεχνολογία,
- III.στη δομική και υπολογιστική βιολογία, καθώς και σε τομείς συναφείς με τις παραπάνω κατευθύνσεις.



# Υποενότητα 11.1: Εθνικό Κέντρο Έρευνας Φυσικών Επιστημών 'Δημόκριτος' – Οργάνωση & Λειτουργία

## 11.1 Εθνικό Κέντρο Έρευνας Φυσικών Επιστημών 'Δημόκριτος' – Οργάνωση & Λειτουργία

### Ινστιτούτο Βιοεπιστημών & Εφαρμογών (IBE)

Το IBE δίνει έμφαση στην προώθηση της αριστείας και της καινοτομίας και αποσκοπεί: (Ινστιτούτο Βιοεπιστημών & Εφαρμογών. 2020)

- I. στην παραγωγή νέας γνώσης,
- II. στην ανάπτυξη και στην αξιολόγηση βιοδραστικών ενώσεων, προϊόντων και καινοτόμων τεχνολογιών για πρόληψη, διάγνωση και θεραπεία νοσημάτων, καθώς και βιοτεχνολογικών εφαρμογών σχετιζόμενων με την υγεία, το περιβάλλον και την αγροδιατροφή,
- III. στην εκπαίδευση και κατάρτιση νέων επιστημόνων,
- IV. στη διάχυση της επιστημονικής γνώσης στην κοινωνία, και
- V. στην παροχή εξειδικευμένων ερευνητικών και τεχνολογικών υπηρεσιών και προϊόντων, καθώς και στη μεταφορά τεχνογνωσίας σε φορείς του δημόσιου και ιδιωτικού τομέα.

Για τις σχέσεις του IBE με το εξωτερικό χρησιμοποιείται η επωνυμία Institute of Biosciences and Applications με ακρωνύμιο IBA. Το IBE συμμετέχει στο εκπαιδευτικό πρόγραμμα του ΕΚΕΦΕ «Δ» στους τομείς που εμπίπτουν στις ερευνητικές και αναπτυξιακές του δραστηριότητες.

**Διευθυντής Ινστιτούτου Βιοεπιστημών & Εφαρμογών, Δημήτρης Κλέτσας**

# Υποενότητα 11.1: Εθνικό Κέντρο Έρευνας Φυσικών Επιστημών 'Δημόκριτος' – Οργάνωση & Λειτουργία

## 11.1 Εθνικό Κέντρο Έρευνας Φυσικών Επιστημών 'Δημόκριτος' – Οργάνωση & Λειτουργία

Ινστιτούτο Πυρηνικών & Ραδιολογικών Επιστημών & Τεχνολογίας, Ενέργειας & Ασφάλειας (ΙΠΡΕΤΕΑ)

Το Ινστιτούτο Πυρηνικών & Ραδιολογικών Επιστημών & Τεχνολογίας, Ενέργειας & Ασφάλειας (ΙΠΡΕΤΕΑ) είναι ένα διεπιστημονικό ερευνητικό ινστιτούτο, όπου διεξάγεται βασική, μεταφραστική και εφαρμοσμένη έρευνα για την αντιμετώπιση ερευνητικών προκλήσεων ύψιστης επιστημονικής και κοινωνικοοικονομικής επίδρασης σε ένα ευρύ φάσμα επιστημονικών τομέων και συγκεκριμένα: (Ινστιτούτο Πυρηνικών & Ραδιολογικών Επιστημών & Τεχνολογίας, Ενέργειας & Ασφάλειας. 2020)

- Πυρηνική Τεχνολογία
- Ενέργεια, Ασφάλεια και Περιβαλλοντικές Τεχνολογίες
- Ραδιολογικές και Ραδιοφαρμακευτικές Επιστήμες και την Ραδιοικολογία
- Βιοδιαγνωστικές Τεχνολογίες



# Υποενότητα 11.1: Εθνικό Κέντρο Έρευνας Φυσικών Επιστημών ‘Δημόκριτος’ – Οργάνωση & Λειτουργία

## 11.1 Εθνικό Κέντρο Έρευνας Φυσικών Επιστημών ‘Δημόκριτος’ – Οργάνωση & Λειτουργία

### Ινστιτούτο Πυρηνικών & Ραδιολογικών Επιστημών & Τεχνολογίας, Ενέργειας & Ασφάλειας (ΙΠΡΕΤΕΑ)

Το Ινστιτούτο δίνει έμφαση σε δραστηριότητες που αποσκοπούν στην εμπορική αξιοποίηση των προϊόντων έρευνας μέσω της παροχής εξειδικευμένων επιστημονικών υπηρεσιών με άμεση αναφορά στις σύγχρονες ανάγκες χάραξης ερευνητικής πολιτικής, στη βιομηχανία και στην κοινωνία. (Ινστιτούτο Πυρηνικών & Ραδιολογικών Επιστημών & Τεχνολογίας, Ενέργειας & Ασφάλειας. 2020)

Στο Ινστιτούτο υπάρχουν μοναδικές εθνικές υποδομές (ο μοναδικός Ερευνητικός Πυρηνικός Αντιδραστήρας, Σύστημα Ολιστικού Ελέγχου για τον έλεγχο σωματιδίων, χημικών και βιολογικών ρύπων και ραδιενεργών ισοτόπων, εγκαταστάσεις Παραγωγής και Ελέγχου Ποιότητας Ραδιοφαρμάκων, Εργαστήριο Ανάλυσης Διοξινών κ.ά.).

Το ΙΠΡΕΤΕΑ είναι το μόνο ινστιτούτο στην Ελλάδα με διεπιστημονική γνώση στους τομείς της πυρηνικής τεχνολογίας και ασφάλειας, των ραδιολογικών και ραδιοφαρμακευτικών επιστημών, ενώ αρκετά από τα εργαστήριά του είναι Εθνικά Εργαστήρια Αναφοράς. Το υψηλά εξειδικευμένο προσωπικό, οι μεγάλες υποδομές και οι σημαντικές συνέργειες μεταξύ των εργαστηρίων και των ερευνητικών ομάδων δίνουν στο ΙΠΡΕΤΕΑ σημαντική προοπτική ανάπτυξης και ερευνητικής αριστείας.

**Διευθυντής Ινστιτούτου Πυρηνικών & Ραδιολογικών Επιστημών & Τεχνολογίας, Ενέργειας & Ασφάλειας, Αθανάσιος Στούμπος**

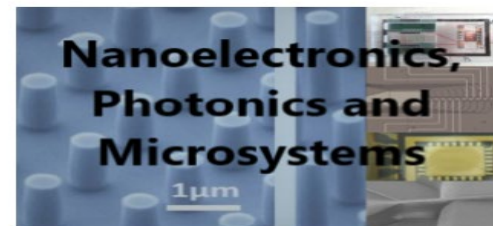
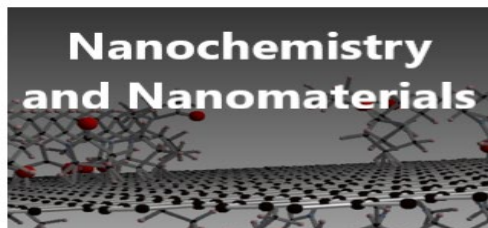
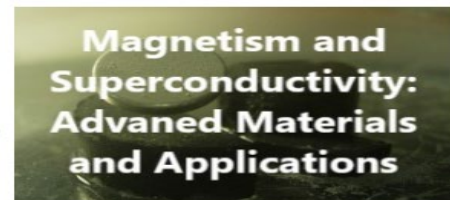
# Υποενότητα 11.1: Εθνικό Κέντρο Έρευνας Φυσικών Επιστημών 'Δημόκριτος' – Οργάνωση & Λειτουργία

## 11.1 Εθνικό Κέντρο Έρευνας Φυσικών Επιστημών 'Δημόκριτος' – Οργάνωση & Λειτουργία

### Ινστιτούτο Νανοεπιστήμης & Νανοτεχνολογίας (INN)

Το Ινστιτούτο Νανοεπιστήμης & Νανοτεχνολογίας (INN) του ΕΚΕΦΕ «Δημόκριτος» προήλθε από τη συγχώνευση των Ινστιτούτων Επιστήμης Υλικών, Μικροηλεκτρονικής & Φυσικοχημείας. (Ινστιτούτο Νανοεπιστήμης & Νανοτεχνολογίας, 2020)

Το INN ενσωματώνει άριστες ερευνητικές υποδομές και ανθρώπινο δυναμικό στοχεύοντας στην ανάπτυξη της καινοτομίας και στην αύξηση της ανταγωνιστικότητας της Χώρας σε Βασικές Τεχνολογίες Κλειδιά (Key Enabling Technologies), όπως νανοτεχνολογία, μικρο και νάνο-ηλεκτρονική, προηγμένα υλικά, βιοτεχνολογία και φωτονική.



# Υποενότητα 11.1: Εθνικό Κέντρο Έρευνας Φυσικών Επιστημών ‘Δημόκριτος’ – Οργάνωση & Λειτουργία

## 11.1 Εθνικό Κέντρο Έρευνας Φυσικών Επιστημών ‘Δημόκριτος’ – Οργάνωση & Λειτουργία

### Ινστιτούτο Νανοεπιστήμης & Νανοτεχνολογίας (INN)

Το INN παρέχει ένα μοναδικό περιβάλλον για την υποστήριξη και προώθηση παγκοσμίου εμβέλειας διεπιστημονικής βασικής και εφαρμοσμένης έρευνας και έχοντας ισχυρούς δεσμούς με τον παραγωγικό τομέα συμβάλλει στη μεταφορά της καινοτομίας στην οικονομία. (Ινστιτούτο Νανοεπιστήμης & Νανοτεχνολογίας. 2020)

Οι ερευνητικές δραστηριότητες του Ινστιτούτου Νανοεπιστήμης & Νανοτεχνολογίας (INN) διαμορφώνονται σε πέντε συντονισμένες κατευθύνσεις (προγράμματα):

- Χημικές Επιστήμες για Νανοδομές και Βιολογικές Εφαρμογές
- Πολιτιστική Κληρονομιά
- Μαγνητισμός και Υπεραγωγιμότητα: Προηγμένα Υλικά και Εφαρμογές
- Νανοχημεία και Νανοϋλικά
- Νανοηλεκτρονική, Φωτονική και Μικροσυστήματα

**Διευθυντής Ινστιτούτου Νανοεπιστήμης & Νανοτεχνολογίας, Βασίλειος Κυλίκουλου**

# Υποενότητα 11.1: Εθνικό Κέντρο Έρευνας Φυσικών Επιστημών 'Δημόκριτος' – Οργάνωση & Λειτουργία

## 11.1 Εθνικό Κέντρο Έρευνας Φυσικών Επιστημών 'Δημόκριτος' – Οργάνωση & Λειτουργία

### Ινστιτούτο Πυρηνικής & Σωματιδιακής Φυσικής (ΙΠΣΦ)

Το Ινστιτούτο Πυρηνικής & Σωματιδιακής Φυσικής (ΙΠΣΦ) του ΕΚΕΦΕ «Δημόκριτος» έχει ως αποστολή την πειραματική και θεωρητική έρευνα, την επιστημονική αριστεία και την καινοτομία στη Φυσική Υψηλών Ενεργειών, στην Πυρηνική Φυσική, στην Αστροσωματιδιακή Φυσική, και τις εφαρμογές τους, στους κλάδους της Εθνικής Στρατηγικής Έρευνας και Καινοτομίας για την Έξυπνη Εξειδίκευση.

Η πειραματική και θεωρητική έρευνα στη Φυσική Υψηλών Ενεργειών εστιάζει στη λεπτομερή διερεύνηση της δομής της ύλης στο πλέον θεμελιώδες επίπεδο οργάνωσης της.

Το ΙΠΣΦ συμμετέχει ενεργά στα πειράματα CMS και ATLAS του Μεγάλου Επιταχυντή Αδρονίων (LHC) του CERN. Παράλληλα, αναπτύσσει καινοτόμες τεχνολογίες ανιχνευτών ακτινοβολιών και συστημάτων ηλεκτρονικής ανάγνωσης, ελέγχου και ανάλυσης δεδομένων. Για το σκοπό αυτό λειτουργούν στο ΙΠΣΦ Εργαστήριο Οργανολογίας Ανιχνευτών Στερεάς Κατάστασης (DIL) και Εργαστήριο Λήψης Ελέγχου και Ανάπτυξης Ανιχνευτών (ΕΛΕΑ). (Ινστιτούτο Πυρηνικής & Σωματιδιακής Φυσικής, 2020)

# Υποενότητα 11.1: Εθνικό Κέντρο Έρευνας Φυσικών Επιστημών 'Δημόκριτος' – Οργάνωση & Λειτουργία

## 11.1 Εθνικό Κέντρο Έρευνας Φυσικών Επιστημών 'Δημόκριτος' – Οργάνωση & Λειτουργία

### Ινστιτούτο Πυρηνικής & Σωματιδιακής Φυσικής (ΙΠΣΦ)

Η Πυρηνική Φυσική εστιάζει στη μελέτη της Πυρηνικής Δομής, των Πυρηνικών Αντιδράσεων, την Πυρηνική Αστροφυσική και την αλληλεπίδραση ακτίνων Χ με την ύλη. Στο ΙΠΣΦ λειτουργεί ο επιταχυντής ιόντων Tandem 5.5 MV, η μόνη ερευνητική υποδομή επιταχυντών στην Ελλάδα, ανοιχτή σε χρήστες από την Ελλάδα και το Εξωτερικό.

Στο εργαστήριο του επιταχυντή υλοποιούνται καινοτόμες διεπιστημονικές εφαρμογές σχετικές με την πολιτιστική κληρονομιά, το περιβάλλον, την ενέργεια, την ανάπτυξη νέων υλικών, την υγεία, καθώς και τον έλεγχο ανιχνευτικών διατάξεων.

Το εργαστήριο Φθορισμετρίας ακτίνων Χ (XRF) εστιάζει στην πολιτιστική κληρονομιά, τον περιβαλλοντικό έλεγχο και την βιοϊατρική, προσφέροντας μεταφορά τεχνογνωσίας και υπηρεσίες επιτόπιας ανάλυσης σε αρχαιολογικούς χώρους, μουσεία και άλλα ιδρύματα.

Στην Αστροσωματιδιακή Φυσική στόχος είναι η ανάπτυξη και εγκατάσταση στη Μεσόγειο ενός γιγαντιαίου υποβρυχίου ανιχνευτή νετρίνων υψηλής ενέργειας. Το ΙΠΣΦ συμμετέχει ενεργά στην κατασκευή του τηλεσκοπίου με τη λειτουργία Εργαστηρίου Συναρμολόγησης και Ελέγχου Ανιχνευτών Ακτινοβολίας Cherenkov. (Ινστιτούτο Πυρηνικής & Σωματιδιακής Φυσικής. 2020)

# Υποενότητα 11.1: Εθνικό Κέντρο Έρευνας Φυσικών Επιστημών ‘Δημόκριτος’ – Οργάνωση & Λειτουργία

## 11.1 Εθνικό Κέντρο Έρευνας Φυσικών Επιστημών ‘Δημόκριτος’ – Οργάνωση & Λειτουργία

### Ινστιτούτο Πυρηνικής & Σωματιδιακής Φυσικής (ΙΠΣΦ)

Το ΙΠΣΦ υποστηρίζει την Ερευνητική Υποδομή Τεχνολογιών Βαθείας Θάλασσας και Αστροσωματιδιακής Φυσικής στη Μεσσηνία (Καλαμάτα, Πύλος, Μεθώνη). (Ινστιτούτο Πυρηνικής & Σωματιδιακής Φυσικής. 2020)

Διευθυντής Ινστιτούτου Πυρηνικής & Σωματιδιακής Φυσικής, Χρήστος Μάρκου



# Υποενότητα 11.1: Εθνικό Κέντρο Έρευνας Φυσικών Επιστημών 'Δημόκριτος' – Οργάνωση & Λειτουργία

## 11.1 Εθνικό Κέντρο Έρευνας Φυσικών Επιστημών 'Δημόκριτος' – Οργάνωση & Λειτουργία

Εθνικές Ερευνητικές Υποδομές

Το ΕΚΕΦΕ Δημόκριτος είναι συντονιστής σε τρεις Εθνικές Ερευνητικές Υποδομές και συμμετέχει σε άλλες επτά.

Οι υποδομές αυτές προσφέρουν υψηλού επιπέδου υπηρεσίες στην ερευνητική κοινότητα, υποστηρίζουν τις ευρωπαϊκές πολιτικές για την ανοιχτή επιστήμη και επιτρέπουν πρόσβαση σε επιχειρήσεις που επιδιώκουν να καινοτομήσουν με βάση την πρωτόγνωρη εργαστηριακή ισχύ, που αυτές οι συνεργατικές υποδομές παρέχουν. (ΕΚΕΦΕ Δημόκριτος. 2020)

Ο προϋπολογισμός που έχει προβλεφθεί σε εξοπλισμό και εξειδικευμένο προσωπικό στις παραπάνω υποδομές για την περίοδο 2018-2021 είναι περίπου οχτώ εκατομμύρια ευρώ.



# Υποενότητα 11.1: Εθνικό Κέντρο Έρευνας Φυσικών Επιστημών ‘Δημόκριτος’ – Οργάνωση & Λειτουργία

## 11.1 Εθνικό Κέντρο Έρευνας Φυσικών Επιστημών ‘Δημόκριτος’ – Οργάνωση & Λειτουργία

### Γραφείο Εκπαίδευσης

Ως δημόσιο Ερευνητικό Κέντρο, ο Δημόκριτος είναι μέρος του Ενιαίου Χώρου Έρευνας και Εκπαίδευσης. Συμμετέχει και οργανώνει Μεταπτυχιακά Προγράμματα Ειδίκευσης σε συνεργασία με Τμήματα Πανεπιστημίων της Ελλάδας και του εξωτερικού.

Από τη δεκαετία του 1960 έως τη δεκαετία του 1990, υπήρξε πρωτοπόρος στη διδακτορική έρευνα παρέχοντας την υποδομή και την επιστημονική καθοδήγηση για την ολοκλήρωση μιας πληθώρας διδακτορικών διατριβών στις Φυσικές Επιστήμες συμβάλλοντας στη διαμόρφωση του επιστημονικού τοπίου της Ελλάδας. (ΕΚΕΦΕ Δημόκριτος. 2020)

Οι φοιτητές του Κέντρου επωφελούνται από ένα διεπιστημονικό περιβάλλον έρευνας και από τους πόρους που προέρχονται, είτε από εθνικά, ή από ευρωπαϊκά ερευνητικά προγράμματα ή από υποτροφίες που προέρχονται από κρατικά κονδύλια (ΙΚΥ) ή από το Δημόκριτο σε συνεργασία με Κοινωφελή Ιδρύματα, όπως το Ίδρυμα Σταύρος Νιάρχος και τη Βιομηχανία.

# Υποενότητα 11.1: Εθνικό Κέντρο Έρευνας Φυσικών Επιστημών ‘Δημόκριτος’ – Οργάνωση & Λειτουργία

## 11.1 Εθνικό Κέντρο Έρευνας Φυσικών Επιστημών ‘Δημόκριτος’ – Οργάνωση & Λειτουργία

### Επικοινωνία της Επιστήμης & Εξωστρέφεια

Το ΕΚΕΦΕ «Δ» σχεδιάζει και υλοποιεί δράσεις με στόχο την επικοινωνία της επιστήμης σε διάφορες κοινωνικές ομάδες.

Οι περισσότερες από τις δράσεις αυτές είναι εκπαιδευτικά προγράμματα που απευθύνονται σε νέους μαθητές πρωτοβάθμιας και δευτεροβάθμιας εκπαίδευσης.

Διοργανώνονται επίσης εκθέσεις και εκδηλώσεις “Ανοικτών Θυρών”, που απευθύνονται σε ενήλικες με ιδιαίτερο ενδιαφέρον για την επιστήμη και την τεχνολογία. (ΕΚΕΦΕ Δημόκριτος, 2020)



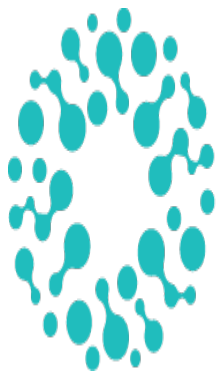
# Υποενότητα 11.1: Εθνικό Κέντρο Έρευνας Φυσικών Επιστημών ‘Δημόκριτος’ – Οργάνωση & Λειτουργία

## 11.1 Εθνικό Κέντρο Έρευνας Φυσικών Επιστημών ‘Δημόκριτος’ – Οργάνωση & Λειτουργία

### Τεχνολογικό Πάρκο «Λεύκιππος»

Το Lefkippos Tech Park ιδρύθηκε από το Εθνικό Κέντρο Επιστημονικής Έρευνας «Δημόκριτος» (NCSR Demokritos), ως το μεγαλύτερο πολυκλαδικό Κέντρο Ερευνών στην Ελλάδα, ως ένα μοναδικό και αποτελεσματικό εργαλείο για την ενίσχυση των δεσμών μεταξύ δημόσιων Ερευνητικών Εργαστηρίων και Βιομηχανίας. Η Lefkippos προσφέρει επιχειρηματικές υπηρεσίες θερμοκοιτίδας και επιταχυντή, που υποστηρίζουν καινοτόμες ιδέες σε ένα ακαδημαϊκό συνεργατικό περιβάλλον, από την ανακάλυψη έως την εμπορευματοποίηση. (Τεχνολογικό Πάρκο «Λεύκιππος». 2020)

Το Lefkippos Tech Park στεγάζεται στην πανεπιστημιούπολη του Δημόκριτου παρέχοντας στις φιλοξενούμενες εταιρείες κάποιες μοναδικές ερευνητικές ευκαιρίες.



# LEFKIPPOS

ATTICA TECHNOLOGY PARK

Πηγή: [lefkippus.demokritos.gr](http://lefkippus.demokritos.gr)

# Υποενότητα 11.1: Εθνικό Κέντρο Έρευνας Φυσικών Επιστημών 'Δημόκριτος' – Οργάνωση & Λειτουργία

## 11.1 Εθνικό Κέντρο Έρευνας Φυσικών Επιστημών 'Δημόκριτος' – Οργάνωση & Λειτουργία

### Τεχνολογικό Πάρκο «Λεύκιππος»

Τα πέντε Ινστιτούτα του Τεχνολογικού Πάρκου «Λεύκιππος» προσφέρουν διεπιστημονικές ερευνητικές υποδομές παγκόσμιας κλάσης, που είναι προσβάσιμες στους χρήστες. Τα υπερσύγχρονα εργαστήρια εκθετικών τεχνολογιών, όπως η νανοτεχνολογία, η τεχνητή νοημοσύνη, η μηχανική εκμάθηση, το Big Data Analytics και το Διαδίκτυο των πραγμάτων είναι ανοιχτά για τις επιχειρήσεις, που στεγάζονται στον Λεύκιππο.

Οι παραγωγικές συνέργειες ενθαρρύνονται και χρηματοδοτούνται μέσα από ερευνητικές ομάδες σε διάφορους τομείς, όπου ο Δημόκριτος διατηρεί ισχυρή παγκόσμια παρουσία: Προηγμένα Υλικά, Τηλεπικοινωνίες, Επιστήμες Ζωής και Υγεία, Ενέργεια, Περιβάλλον και Κλιματικές Αλλαγές, Ασφάλεια, Ασφάλεια και Επιστήμες Κληρονομιάς.

Επιπλέον, μοναδική, σε εθνικό επίπεδο, είναι η υποδομή του, που είναι επίσης διαθέσιμη στην πυρηνική τεχνολογία και τη ραδιοπροστασία. (Τεχνολογικό Πάρκο «Λεύκιππος». 2020)

# Υποενότητα 11.1: Εθνικό Κέντρο Έρευνας Φυσικών Επιστημών 'Δημόκριτος' – Οργάνωση & Λειτουργία

## 11.1 Εθνικό Κέντρο Έρευνας Φυσικών Επιστημών 'Δημόκριτος' – Οργάνωση & Λειτουργία

### Τεχνολογικό Πάρκο «Λεύκιππος»

Οι εταιρείες στο Λεύκιππο απολαμβάνουν έντονες δραστηριότητες δικτύωσης με χρηματοδοτικούς οργανισμούς, άλλους επενδυτές και μεγάλες πολυεθνικές εταιρείες. Επιπλέον, λαμβάνουν υποστήριξη για τις προσπάθειές τους στην προσέλκυση επιχορηγήσεων έρευνας σε επίπεδο ΕΕ και σε εθνικό επίπεδο. Το Lefkippos διευθύνεται από το Γραφείο Υποστήριξης Καινοτομίας του NCSR Demokritos. (Τεχνολογικό Πάρκο «Λεύκιππος». 2020)



INCUBATOR



ACCELERATOR



OFFICE SPACE



OPEN LABS



CONGRESS CENTER



BUSINESS SUPPORT

# Υποενότητα 11.1: Εθνικό Κέντρο Έρευνας Φυσικών Επιστημών ‘Δημόκριτος’ – Οργάνωση & Λειτουργία

## 11.1 Εθνικό Κέντρο Έρευνας Φυσικών Επιστημών ‘Δημόκριτος’ – Οργάνωση & Λειτουργία

### Ahedd DIH

Η ahedd Digital Innovation Hub είναι ένα οικοσύστημα ερευνητικών και εταιρικών οντοτήτων, που έχουν εξαιρετική τεχνογνωσία προσφέροντας λύσεις ψηφιακού μετασχηματισμού και καινοτομίας.

Η ahedd ενεργεί ως ενιαία θυρίδα για επιχειρήσεις που επιθυμούν να εμπλουτίσουν το χαρτοφυλάκιο ανταγωνιστικών πλεονεκτημάτων τους και για δημόσιους φορείς που πρέπει να βελτιώσουν τις διαδικασίες και τις υπηρεσίες τους.

Η ahedd προσφέρει επίσης επιχειρηματική υποστήριξη μέσω πειραματικών εγκαταστάσεων για τη δοκιμή νέων τεχνολογιών πριν από την επένδυση, καθώς και μέσω υπηρεσιών εκπαίδευσης, δικτύωσης και επιτάχυνσης. (ΕΚΕΦΕ Δημόκριτος. 2020)



# Υποενότητα 11.1: Εθνικό Κέντρο Έρευνας Φυσικών Επιστημών ‘Δημόκριτος’ – Οργάνωση & Λειτουργία

## 11.1 Εθνικό Κέντρο Έρευνας Φυσικών Επιστημών ‘Δημόκριτος’ – Οργάνωση & Λειτουργία

**Διοικητικό Συμβούλιο** (ΕΚΕΦΕ Δημόκριτος, 2020)

Γιώργος Νούνεσης, Διευθυντής & Πρόεδρος Διοικητικού Συμβουλίου.

Ευάγγελος Καρκαλέτσης, Αντιπρόεδρος ΔΣ & Διευθυντής Ερευνών Ινστιτούτου Πληροφορικής & Τηλεπικοινωνιών.

Βασίλειος Κυλίκoglou, Διευθυντής Ινστιτούτου Νανοεπιστήμης & Νανοτεχνολογίας.

Ο Δημήτρης Κλέτσας, Διευθυντής Ινστιτούτου Βιοεπιστημών & Εφαρμογών.

Μαρία Κωνσταντοπούλου, Εκπρόσωπος Ερευνητών & Ειδικών Λειτουργικών Επιστημόνων.

Χρυσούλα Λαθιωτάκη, Εκπρόσωπος Διοικητικού & Τεχνικού Προσωπικού.

Περικλής Μαλανδρένης, Εκπρόσωπος Υπουργείου Ανάπτυξης & Επενδύσεων.

Χρήστος Μάρκου, Διευθυντής Ινστιτούτου Πυρηνικής & Σωματιδιακής Φυσικής.

Αθανάσιος Στούμπος, Διευθυντής Ινστιτούτου Πυρηνικών & Ραδιολογικών Επιστημών & Τεχνολογίας, Ενέργειας και Ασφάλειας

# Υποενότητα 11.2: Εθνικό Κέντρο Κοινωνικών Ερευνών (ΕΚΚΕ) – Οργάνωση & Λειτουργία

## 11.2 Εθνικό Κέντρο Κοινωνικών Ερευνών (ΕΚΚΕ) – Οργάνωση & Λειτουργία

### Εθνικό Κέντρο Κοινωνικών Ερευνών (ΕΚΚΕ) – Ιστορικό & Δράση

Το Εθνικό Κέντρο Κοινωνικών Ερευνών (ΕΚΚΕ) ιδρύθηκε το 1959 υπό την αιγίδα της UNESCO και αποτελεί το μοναδικό δημόσιο ερευνητικό κέντρο στην Ελλάδα, που θεραπεύει τις κοινωνικές επιστήμες. (ΕΚΚΕ. 2020)

Είναι Νομικό Πρόσωπο Δημοσίου Δικαίου, εποπτευόμενο από τη Γενική Γραμματεία Έρευνας και Τεχνολογίας (ΓΓΕΤ) του Υπουργείου Ανάπτυξης & Επενδύσεων.

Στη διάρκεια των 60 χρόνων λειτουργίας του, το ΕΚΚΕ:

- Διεξάγει κοινωνική έρευνα σε διαχρονικά και επίκαιρα γνωστικά πεδία με το εξειδικευμένο επιστημονικό προσωπικό του.
- Έχει δημιουργήσει ερευνητική παράδοση σε τομείς, όπως η κοινωνική πολιτική, η πολιτική κοινωνιολογία και η εκλογική γεωγραφία, η κοινωνική γεωγραφία και η κοινωνική ανθρωπολογία.
- Υποστηρίζει την Πολιτεία στο σχεδιασμό και την αξιολόγηση δημόσιων πολιτικών σε εθνικό, περιφερειακό και τοπικό επίπεδο με έρευνες, μελέτες και εκθέσεις εμπειρογνωμοσύνης προσανατολισμένες στην έγκαιρη ανάδειξη κρίσιμων κοινωνικών και πολιτικών ζητημάτων.



Πηγή: [ekke.gr](http://ekke.gr)



# Υποενότητα 11.2: Εθνικό Κέντρο Κοινωνικών Ερευνών (ΕΚΚΕ) – Οργάνωση & Λειτουργία

## 11.2 Εθνικό Κέντρο Κοινωνικών Ερευνών (ΕΚΚΕ) – Οργάνωση & Λειτουργία

### Εθνικό Κέντρο Κοινωνικών Ερευνών (ΕΚΚΕ) – Ιστορικό & Δράση

Στη διάρκεια των 60 χρόνων λειτουργίας του, το ΕΚΚΕ: (ΕΚΚΕ. 2020)



- Διατηρεί και διαρκώς διευρύνει διεθνείς συνεργασίες με συμμετοχή σε διεθνή ερευνητικά δίκτυα, σε μεγάλα ευρωπαϊκά προγράμματα και δίκτυα εμπειρογνομώνων.
- Διατηρεί μια από τις μεγαλύτερες βιβλιοθήκες κοινωνικών επιστημών της χώρας, η οποία από το 1959 υποστηρίζει και προωθεί το ερευνητικό έργο του ΕΚΚΕ και εν γένει των κοινωνικών επιστημών και της κοινωνικής έρευνας στην Ελλάδα.
- Δραστηριοποιείται στις έντυπες και ελεύθερης πρόσβασης ψηφιακές εκδόσεις, οι οποίες αποτυπώνουν ερευνητικές προσεγγίσεις και αναλύσεις όψεων της σύγχρονης ελληνικής κοινωνίας. Σημαντικός αριθμός των εκδόσεων του ΕΚΚΕ χρησιμοποιείται ως διδακτική ύλη στα ΑΕΙ της χώρας.
- Εκδίδει ανελλιπώς την Επιθεώρηση Κοινωνικών Ερευνών, που αποτελεί το μακροβιότερο περιοδικό κοινωνικών επιστημών με τυφλή αξιολόγηση στην Ελλάδα.

# Υποενότητα 11.2: Εθνικό Κέντρο Κοινωνικών Ερευνών (ΕΚΚΕ) – Οργάνωση & Λειτουργία

## 11.2 Εθνικό Κέντρο Κοινωνικών Ερευνών (ΕΚΚΕ) – Οργάνωση & Λειτουργία

### Εθνικό Κέντρο Κοινωνικών Ερευνών (ΕΚΚΕ) – Ερευνητική Στρατηγική

Η ερευνητική στρατηγική του ΕΚΚΕ, επικεντρώνεται: (ΕΚΚΕ. 2020)

- στη συστηματική έρευνα, παρακολούθηση και καταγραφή κοινωνικών τάσεων και διεργασιών,
- στην ανάπτυξη υποδομών, θεωρητικών εργαλείων, μεθόδων και τεχνικών, που υποστηρίζουν φορείς χάραξης και εφαρμογής πολιτικής στον τομέα ευθύνης τους,
- στη συστηματική συνεργασία με φορείς που αναπτύσσουν κοινωνική έρευνα (ΑΕΙ, τοπική αυτοδιοίκηση, δημόσιος και ιδιωτικός τομέας κ.λπ.), και
- στην ανάπτυξη στρατηγικών κόμβων συντονισμού της έρευνας και της εφαρμογής της.



# Υποενότητα 11.2: Εθνικό Κέντρο Κοινωνικών Ερευνών (ΕΚΚΕ) – Οργάνωση & Λειτουργία

## 11.2 Εθνικό Κέντρο Κοινωνικών Ερευνών (ΕΚΚΕ) – Οργάνωση & Λειτουργία

### Εθνικό Κέντρο Κοινωνικών Ερευνών (ΕΚΚΕ) – Ερευνητική Στρατηγική

Η ερευνητική στρατηγική του ΕΚΚΕ αναπτύσσεται στους παρακάτω άξονες:  
(ΕΚΚΕ. 2020)

- στην Κοινωνική Πολιτική,
- στις Κοινωνικές δομές και τον Κοινωνικό μετασχηματισμό,
- στην Πολιτική Κοινωνιολογία και τους θεσμούς,
- στην Κοινωνιολογία του αστικού χώρου,
- στην Κοινωνική Ανθρωπολογία και Κοινωνιολογία του αγροτικού χώρου,
- στην Κοινωνιολογία του πολιτισμού.



Πηγή: [ekke.gr](http://ekke.gr)



Πηγή: [ekke.gr](http://ekke.gr)

# Υποενότητα 11.2: Εθνικό Κέντρο Κοινωνικών Ερευνών (ΕΚΚΕ) – Οργάνωση & Λειτουργία

## 11.2 Εθνικό Κέντρο Κοινωνικών Ερευνών (ΕΚΚΕ) – Οργάνωση & Λειτουργία

### Ινστιτούτο Κοινωνικών Ερευνών

Το Ινστιτούτο Κοινωνικών Ερευνών δραστηριοποιείται στις παρακάτω θεματικές περιοχές: (ΕΚΚΕ. 2020)

- Κοινωνικές και οικονομικές ανισότητες, πολιτικές κοινωνικής συνοχής, αξίες, στάσεις, συμπεριφορές, χαρακτηριστικά προβλήματα και ανάγκες των ευπαθών ομάδων του πληθυσμού, Δημογραφικές Εξελίξεις, Αγορά Εργασίας, Κοινωνική οικονομία και κοινωνική επιχειρηματικότητα, Οικογένεια και Απασχόληση, Έμφυλες σχέσεις και πολιτικές για το φύλο, Ταυτότητα και Μνήμη, Μετανάστες, Ξενοφοβία, Ρατσισμός.
- Πολιτικοί και Κοινωνικοί Θεσμοί, Οργάνωση Συμφερόντων, Πολιτικά Κόμματα - Πολιτικό Προσωπικό, Κρατικές Πολιτικές – Δημόσια Διοίκηση, Δημόσιες πολιτικές, Κοινωνία της Πληροφορίας, ΜΜΕ και Πολιτική, Εκλογική Κοινωνιολογία και Εκλογική Γεωγραφία, Πολιτική Κουλτούρα, Εθνικισμός - Εθνική Ταυτότητα, Κοινωνικός Αποκλεισμός – Κοινωνική Συνοχή, Πολιτισμική Ταυτότητα και Διαχείριση Πολιτισμικών Πόρων.
- Κοινωνική Γεωγραφία του Αστικού Χώρου, Αγροτική Κοινωνία και Κοινωνικός Αποκλεισμός στον Αγροτικό Χώρο, Οικογενειακή Γεωργία, Αγροτική Αναδιάρθρωση και Απασχόληση, Περιβάλλον και Περιβαλλοντικές Οργανώσεις, Τουρισμός και Κοινωνικές Επιπτώσεις.

**Διευθυντής Ινστιτούτου Κοινωνικών Ερευνών, Απόστολος Παπαδόπουλος, Ειδικότητα: Κοινωνιολόγος**

# Υποενότητα 11.2: Εθνικό Κέντρο Κοινωνικών Ερευνών (ΕΚΚΕ) – Οργάνωση & Λειτουργία

## 11.2 Εθνικό Κέντρο Κοινωνικών Ερευνών (ΕΚΚΕ) – Οργάνωση & Λειτουργία

### Ινστιτούτο Πολιτικών Ερευνών (ΙΠΕ)

Μέσω βασικής και εφαρμοσμένης έρευνας και με το συνδυασμό ποσοτικών και ποιοτικών μεθόδων, το αντικείμενο του Ινστιτούτου Πολιτικών Ερευνών (ΙΠΕ) είναι η μελέτη «παραδοσιακών» τομέων της Πολιτικής Κοινωνιολογίας και της Πολιτικής Επιστήμης (πολιτική συμπεριφορά, πολιτική συμμετοχή, κόμματα, ομάδες πίεσης, κ.λπ.), αλλά και η ενασχόληση με θέματα που απασχολούν τη σύγχρονη συζήτηση (πολιτική της ταυτότητας, πολιτική της διαφοράς, πολιτική της αναπαράστασης κ.λπ.).

Ο στόχος του ΙΠΕ είναι να λειτουργήσει: α) ως κόμβος προαγωγής της πολιτικής-κοινωνιολογικής έρευνας συμπληρωματικά με τις υφιστάμενες ερευνητικές μονάδες των Πανεπιστημίων, β) ως πεδίο σύνδεσης της πολιτικής εμπειρικής έρευνας με τη χάραξη, τεκμηρίωση και άσκηση δημόσιων πολιτικών.

Μέσα και από τη διεξαγωγή μεγάλης κλίμακας εμπειρικών ερευνών και τη δημιουργία βάσεων δεδομένων ανοιχτής πρόσβασης, συμβάλει καθοριστικά στην εφαρμογή της στρατηγικής του Ενιαίου Χώρου Ανώτατης Εκπαίδευσης και Έρευνας στα πεδία της Πολιτικής Επιστήμης και της Πολιτικής Κοινωνιολογίας με προστιθέμενη αξία για τους πολιτικούς και κοινωνικούς επιστήμονες. (Ινστιτούτο Πολιτικών Επιστημών. 2020)

**Διευθυντής Ινστιτούτου Πολιτικών Ερευνών, Θεόδωρος Τσέκος, Ειδικότητα: Δημόσια Διοίκηση & Δημόσια Πολιτική**

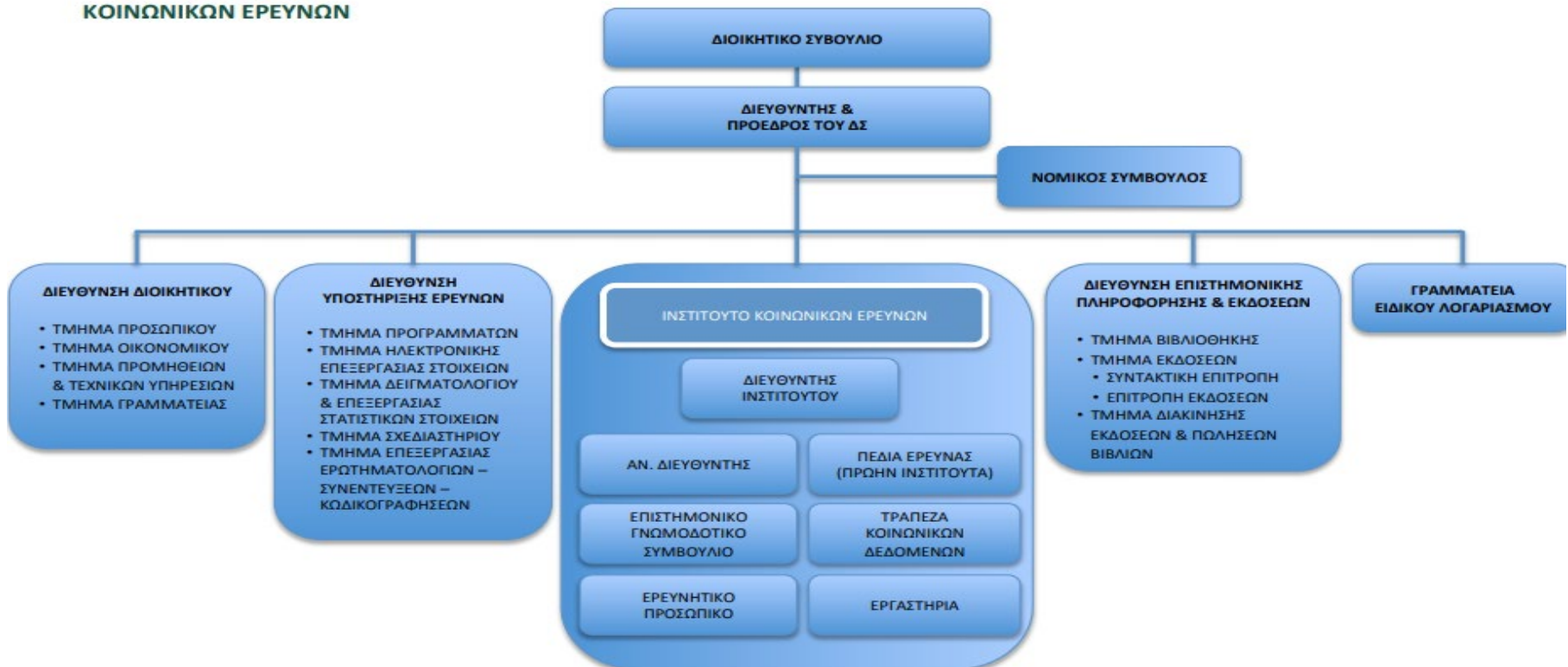
# Υποενότητα 11.2: Εθνικό Κέντρο Κοινωνικών Ερευνών (ΕΚΚΕ) – Οργάνωση & Λειτουργία

## 11.2 Εθνικό Κέντρο Κοινωνικών Ερευνών (ΕΚΚΕ) – Οργάνωση & Λειτουργία

Οργανόγραμμα ΕΚΚΕ



ΕΘΝΙΚΟ ΚΕΝΤΡΟ  
ΚΟΙΝΩΝΙΚΩΝ ΕΡΕΥΝΩΝ



# Υποενότητα 11.2: Εθνικό Κέντρο Κοινωνικών Ερευνών (ΕΚΚΕ) – Οργάνωση & Λειτουργία

## 11.2 Εθνικό Κέντρο Κοινωνικών Ερευνών (ΕΚΚΕ) – Οργάνωση & Λειτουργία

### Εργαστήρια & Παρατηρητήρια - WEB LAB – Εργαστήριο Κοινωνικών Ερευνών

Το ΕΚΚΕ, παρακολουθώντας συνεχώς τις κοινωνικές εξελίξεις, με στόχο να ενισχύσει την τεκμηριωμένη δημόσια πολιτική αναλαμβάνει την εκπόνηση ερευνών στο ειδικά διαμορφωμένο εργαστήριό του (WebLab), το οποίο έχει σχεδιαστεί στη βάση εξελιγμένων διαδικτυακών εφαρμογών, ενθαρρύνοντας την καινοτομία και τον πειραματισμό.

Το Εργαστήριο ιδρύθηκε το 2015 και ανταποκρίνεται στους στόχους της Εθνικής Στρατηγικής Έρευνας και Καινοτομίας για την Έξυπνη Εξειδίκευση (RIS3) 2014-2020, καθώς αξιοποιεί καινοτόμες διαδικτυακές εφαρμογές και μέσω του αποθετηρίου του ΕΚΚΕ παρέχει πρόσβαση σε υψηλού επιπέδου δεδομένα τόσο στην ερευνητική κοινότητα και το δημόσιο τομέα, όσο και στις επιχειρήσεις και τη βιομηχανία.

Στις εγκαταστάσεις του εργαστηρίου έχουν διενεργηθεί μέχρι τώρα δύο έρευνες για λογαριασμό φορέων του ιδιωτικού τομέα, τρεις έρευνες στο πλαίσιο της συμμετοχής της Ελλάδας στο World Internet Project (WIP) με αντικείμενο τη διάδοση και τις χρήσεις του διαδικτύου, και μία έρευνα κοινού για τις Θαλάσσιες Προστατευόμενες Περιοχές.

Οι υποδομές του εργαστηρίου έχουν φιλοξενήσει σεμινάρια κατάρτισης του ερευνητικού προσωπικού σε ποσοτικές και ποιοτικές αναλύσεις λόγου και στη μεθοδολογία δειγματοληπτικής κοινωνικής έρευνας με τη χρήση υπολογιστή (CATI), καθώς και το αυτοχρηματοδοτούμενο σεμινάριο «Κάνετε μόνοι τη έρευνά σας». (ΕΚΚΕ. 2020)

# Υποενότητα 11.2: Εθνικό Κέντρο Κοινωνικών Ερευνών (ΕΚΚΕ) – Οργάνωση & Λειτουργία

## 11.2 Εθνικό Κέντρο Κοινωνικών Ερευνών (ΕΚΚΕ) – Οργάνωση & Λειτουργία

### Εργαστήρια & Παρατηρητήρια - Παρατηρητήριο Καταπολέμησης των Διακρίσεων

Το Παρατηρητήριο Καταπολέμησης των Διακρίσεων αποτελεί δομή του Εθνικού Κέντρου Κοινωνικών Ερευνών, η οποία λειτουργεί με αντικείμενο την εκπόνηση ερευνών και μελετών σε εθνικό και τοπικό επίπεδο. Επίσης, με τη διεύρυνση και προώθηση της δικτύωσης μεταξύ στελεχών φορέων, δομών, υπηρεσιών υποστήριξης των ομάδων που υφίστανται διακρίσεις, με έμφαση στο πεδίο της απασχόλησης. Αντίστοιχα, και με τη διάχυση της πληροφόρησης όσον αφορά τις καλές πρακτικές καταπολέμησης των διακρίσεων και την οργάνωση επιστημονικών εκδηλώσεων με στόχο τη βελτίωση και αύξηση της ενημέρωσης και πληροφόρησης για τις διακρίσεις.

Στο πλαίσιο του Παρατηρητηρίου συνδυάζονται συστηματικά η οικονομικοτεχνική, επιστημονική, ερευνητική, ενημερωτική και διοικητική δραστηριότητα με την οργανωμένη συνεργασία και εταιρικότητα, σε εθνικό και διεθνές επίπεδο. (ΕΚΚΕ. 2020)



# Υποενότητα 11.2: Εθνικό Κέντρο Κοινωνικών Ερευνών (ΕΚΚΕ) – Οργάνωση & Λειτουργία

## 11.2 Εθνικό Κέντρο Κοινωνικών Ερευνών (ΕΚΚΕ) – Οργάνωση & Λειτουργία

### Εργαστήρια & Παρατηρητήρια - Παρατηρητήριο Καταπολέμησης των Διακρίσεων

Οι στόχοι της λειτουργίας του Παρατηρητηρίου Καταπολέμησης των Διακρίσεων είναι να: (ΕΚΚΕ. 2020)

- αναπτύσσει, παρακολουθεί και υποστηρίζει την αξιολόγηση των δημοσίων πολιτικών κατά των διακρίσεων στην Ελλάδα,
- διασφαλίζει την παραγωγή συγκρίσιμων στοιχείων σχετικά με το τι συμβαίνει στην Ελλάδα και σε άλλες χώρες της Ε.Ε για θέματα καταπολέμησης των διακρίσεων και προώθησης της ισότητας,
- ενισχύσει την ανταλλαγή εμπειριών και καλής πρακτικής, που θα μπορούσαν να εφαρμοστούν στη χώρα μας,
- ενθαρρύνει τη διάδοση πληροφοριών για τις εθνικές και Ευρωπαϊκές πολιτικές, καθώς και για τη νομοθεσία κατά των διακρίσεων,
- αξιοποιεί τα πορίσματα του κοινωνικού διαλόγου και να προωθεί την εμπλοκή των κοινωνικών και παραγωγικών φορέων στην προσπάθεια καταπολέμησης των διακρίσεων,
- αναπτυχθούν οι προϋποθέσεις καλύτερης εφαρμογής της νομοθεσίας η οποία υιοθετήθηκε από τις οδηγίες 2000/43/ΕΚ και 2000/78/ΕΚ (Νόμος 3304/2005).



# Υποενότητα 11.2: Εθνικό Κέντρο Κοινωνικών Ερευνών (ΕΚΚΕ) – Οργάνωση & Λειτουργία

## 11.2 Εθνικό Κέντρο Κοινωνικών Ερευνών (ΕΚΚΕ) – Οργάνωση & Λειτουργία

### Εργαστήρια & Παρατηρητήρια - Εργαστήριο για την Παρακολούθηση των Πολιτικών της Κοινωνικής Συνοχής

Από το Μάιο του 2004 δημιουργείται στο Ινστιτούτο Κοινωνικής Πολιτικής "Εργαστήριο για την Παρακολούθηση των Πολιτικών της Κοινωνικής Συνοχής". Το Εργαστήριο αποσκοπεί στην ανάπτυξη μιας φιλικής προς το χρήστη βάσης δεδομένων, στην οποία θα έχουν πρόσβαση τόσο οι ερευνητές, όσο και το ευρύτερο κοινό.

Το Εργαστήριο οργανώνεται στη λογική των θεματικών βάσεων με τελικό στόχο να καταστούν αυτές πολιτικά ερευνητικά εργαλεία στα χέρια των ερευνητών και των σπουδαστών των Κοινωνικών Επιστημών.

Το ερευνητικό έργο "Ανάπτυξη υποδομών για τη δημιουργία πόλου κοινωνικών δεδομένων στα θέματα της κοινωνικής ανισότητας και του κοινωνικού αποκλεισμού" (2005-2007), που χρηματοδοτήθηκε από το Ε.Π. Ανταγωνιστικότητα, συνέβαλλε στην ανάπτυξη του υπάρχοντος «Εργαστηρίου για την Παρακολούθηση των Πολιτικών της Κοινωνικής Συνοχής» και στον εμπλουτισμό των θεματικών βάσεων δεδομένων. (ΕΚΚΕ. 2020)



SOCIAL  
DATA  
REPOSITORY

---

**ΑΠΟΘΕΤΗΡΙΟ ΔΕΔΟΜΕΝΩΝ  
ΕΘΝΙΚΟΥ ΚΕΝΤΡΟΥ ΚΟΙΝΩΝΙΚΩΝ ΕΡΕΥΝΩΝ**

---

# Υποενότητα 11.2: Εθνικό Κέντρο Κοινωνικών Ερευνών (ΕΚΚΕ) – Οργάνωση & Λειτουργία

## 11.2 Εθνικό Κέντρο Κοινωνικών Ερευνών (ΕΚΚΕ) – Οργάνωση & Λειτουργία

**Εργαστήρια & Παρατηρητήρια - Εργαστήριο για την Παρακολούθηση των Πολιτικών της Κοινωνικής Συνοχής**

Στο πλαίσιο αυτό, το υλοποιηθέν έργο στόχο είχε τη δημιουργία μίας ολοκληρωμένης υποδομής ικανής να υποστηρίζει τον εμπλουτισμό των υπαρχουσών πηγών γνώσης και να αποτελεί σημείο αναφοράς για την περαιτέρω ανάπτυξη της έρευνας για τα θέματα κοινωνικής ενσωμάτωσης και κοινωνικής συνοχής στην Ελλάδα και στην Ευρώπη. (ΕΚΚΕ. 2020)

Για την επίτευξη του σκοπού αυτού δημιουργήθηκαν, κατά την χρονική διάρκεια του έργου, οι ακόλουθες θεματικές βάσεις:

- Αγορά Εργασίας
- Κοινωνικές και Οικονομικές Ανισότητες
- Εκσυγχρονισμός Ψυχικής Υγείας και Αποασυλοποίηση
- Άτομα με Αναπηρίες
- Δημογραφικές Εξελίξεις
- Μετανάστευση
- Κοινωνική Οικονομία

The image shows the cover of a research program. At the top, there are two logos: the logo of the Union of Enterprises of Greece (ΕΝΩΣΗ ΕΠΙΧΕΙΡΗΣΕΩΝ ΘΕΡΜΑΛΙΣΜΟΥ ΕΛΛΑΔΑΣ) on the left and the logo of the Association of Municipalities and Communities of Greece (ΣΥΝΔΕΣΜΟΣ ΔΗΜΩΝ ΚΑΙ ΚΟΙΝΟΤΗΤΩΝ ΙΑΜΑΤΙΚΩΝ ΠΗΓΩΝ ΕΛΛΑΔΑΣ) on the right. The main title is 'ΕΡΕΥΝΗΤΙΚΟ ΠΡΟΓΡΑΜΜΑ: «ΙΑΜΑΤΙΚΕΣ ΠΗΓΕΣ ΚΑΙ ΛΟΥΤΡΟΤΟΠΟΙ»'. Below the title, it says 'ΠΑΡΟΥΣΙΑΣΗ ΑΠΟΤΕΛΕΣΜΑΤΩΝ ΕΠΙΣΚΕΨΙΜΟΤΗΤΑΣ ΛΟΥΤΡΙΚΩΝ ΜΟΝΑΔΩΝ 2005-2013'. At the bottom, it identifies the 'Εθνικό Κέντρο Κοινωνικών Ερευνών' and the 'Ομάδα Περιβάλλοντος' with the website 'www.ekke.gr/estia'. The date 'Ιούλιος 2014' is at the bottom right. The ΕΚΚΕ logo is in the bottom right corner.

# Υποενότητα 11.2: Εθνικό Κέντρο Κοινωνικών Ερευνών (ΕΚΚΕ) – Οργάνωση & Λειτουργία

## 11.2 Εθνικό Κέντρο Κοινωνικών Ερευνών (ΕΚΚΕ) – Οργάνωση & Λειτουργία

### Εργαστήρια & Παρατηρητήρια - Εργαστήριο Μεθοδολογίας & Έρευνας στην Εγκληματικότητα

Η δημιουργία του Εργαστηρίου έχει ως σκοπό τη λειτουργία ενός τόπου παραγωγής γνώσης γύρω από σημαντικά μεθοδολογικά και ερευνητικά ζητήματα που απασχολούν τη σύγχρονη εγκληματολογία, την τροφοδότηση της Τράπεζας Δεδομένων του ΕΚΚΕ με αξιόπιστα στοιχεία σχετικά με την παραβατικότητα και το έγκλημα στην Ελλάδα, καθώς και τη διάχυση των συμπερασμάτων στην επιστημονική και ευρύτερη κοινότητα. (ΕΚΚΕ. 2020)

Οι επιμέρους στόχοι και δραστηριότητες του Εργαστηρίου συμπεριλαμβάνουν:

- Την καταγραφή συναφών μελετών και ερευνών που έχουν εκπονηθεί από μέλη του Κέντρου από την ίδρυσή του μέχρι σήμερα.
- Τη συγκέντρωση, επεξεργασία και ανάλυση ποιοτικών και ποσοτικών δεδομένων για το έγκλημα στη χώρα.
- Την εκπαίδευση φοιτητών στη διεξαγωγή εγκληματολογικής έρευνας.
- Τη διοργάνωση σεμιναρίων, διαλέξεων και ημερίδων.
- Τη συμμετοχή του Εργαστηρίου στην εκπόνηση ερευνητικών έργων και προγραμμάτων.



# Υποενότητα 11.2: Εθνικό Κέντρο Κοινωνικών Ερευνών (ΕΚΚΕ) – Οργάνωση & Λειτουργία

## 11.2 Εθνικό Κέντρο Κοινωνικών Ερευνών (ΕΚΚΕ) – Οργάνωση & Λειτουργία

### Εργαστήρια & Παρατηρητήρια - Εργαστήριο Δημόσιων Πολιτικών

Σκοπός του εργαστηρίου είναι η μελέτη του σχεδιασμού, της εφαρμογής και της αξιολόγησης των εφαρμοζόμενων δημόσιων πολιτικών σε διεθνές, ευρωπαϊκό, εθνικό και περιφερειακό επίπεδο, καθώς και της λειτουργίας των θεσμών για την εφαρμογή της δημόσιας δράσης και των πολιτικών αυτών με τρόπο αποτελεσματικό και αποδοτικό.

### Παρατηρητήριο Θερμαλισμού – Ιαματικών Πηγών

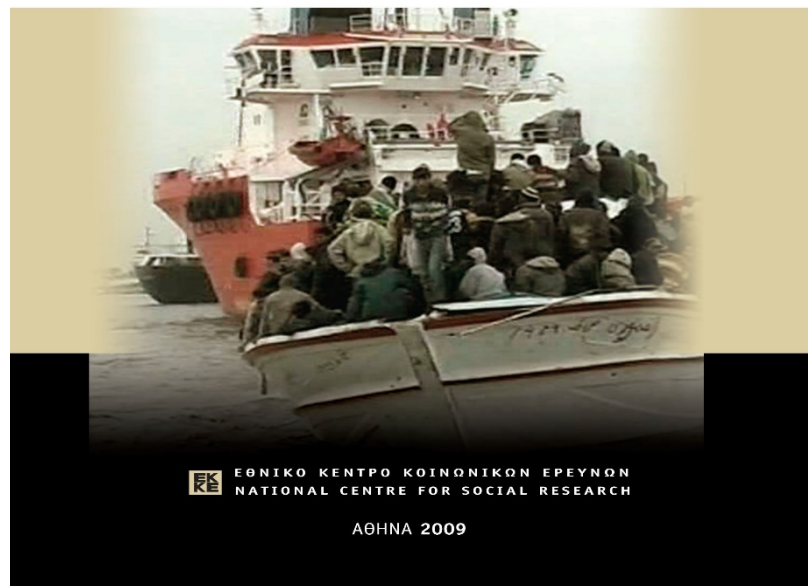
Το Παρατηρητήριο Θερμαλισμού & Ιαματικών Πηγών στοχεύει στη δημιουργία με ενημέρωση μιας βάσης δεδομένων, που αφορά τον τουριστικό ιαματικό τουρισμό, καθώς και στη μελέτη των σχετικών πολιτικών θεσμικών πλαισίων.

(ΕΚΚΕ. 2020)

ΜΕΛΕΤΕΣ - ΕΡΕΥΝΕΣ ΕΚΚΕ  
STUDIES - RESEARCH REPORTS 10

### Όψεις μετανάστευσης και μεταναστευτικής πολιτικής στην Ελλάδα σήμερα

*Επιμέλεια: Χριστίνα Βαρουξή, Νίκος Σαρρής, Αμαλία Φραγκίσκου  
Επιστημονική υπεύθυνη υποέργου: Ιωάννα Τσίγκανου*



# Υποενότητα 11.2: Εθνικό Κέντρο Κοινωνικών Ερευνών (ΕΚΚΕ) – Οργάνωση & Λειτουργία

## 11.2 Εθνικό Κέντρο Κοινωνικών Ερευνών (ΕΚΚΕ) – Οργάνωση & Λειτουργία

### Εργαστήρια & Παρατηρητήρια - Εργαστήριο Ερευνών για το Φύλο

Το Εργαστήριο Ερευνών για το Φύλο αποτελεί βασική μονάδα του Ινστιτούτου Κοινωνικών Ερευνών του ΕΚΚΕ για έρευνα και τεκμηρίωση στο πεδίο της μελέτης των έμφυλων σχέσεων και των πολιτικών φύλου. Βασικός στόχος του εργαστηρίου είναι η θεωρητική και εμπειρική διερεύνηση τόσο των εφαρμοζόμενων πολιτικών, όσο και των εν γένει κοινωνικών, οικονομικών, πολιτικών, αλλά και πολιτισμικών παραμέτρων που συνδέονται με τις άνισες συνθήκες ζωής ανδρών και γυναικών και τους έμφυλους διαχωρισμούς και διακρίσεις. (ΕΚΚΕ. 2020)

Επιστημονικές Περιοχές Δραστηριοποίησης του Εργαστηρίου:

- Γυναίκες και Απασχόληση
- Γυναίκες Έρευνα και Επιστήμη
- Γυναίκες και Πολιτική
- Γυναίκες, Ιστορία και Μνήμη



# Υποενότητα 11.2: Εθνικό Κέντρο Κοινωνικών Ερευνών (ΕΚΚΕ) – Οργάνωση & Λειτουργία

## 11.2 Εθνικό Κέντρο Κοινωνικών Ερευνών (ΕΚΚΕ) – Οργάνωση & Λειτουργία

### Εργαστήρια & Παρατηρητήρια - Εργαστήριο Ερευνών για το Φύλο

Επιστημονικές Περιοχές Δραστηριοποίησης του Εργαστηρίου:



- Γυναίκες και Οικογένεια
- Γυναίκες και Μετανάστευση
- Γυναίκες Έγκλημα και Φυλακή
- Γυναίκες και Βία
- Γυναίκες και Κοινωνική Πολιτική
- Γυναίκες και Ισότητα των Φύλων
- Γυναίκες και Κρίση
- Γυναίκες και Εκπαίδευση
- Γυναίκες και Τεχνολογία

(ΕΚΚΕ. 2020)



# Υποενότητα 11.2: Εθνικό Κέντρο Κοινωνικών Ερευνών (ΕΚΚΕ) – Οργάνωση & Λειτουργία

## 11.2 Εθνικό Κέντρο Κοινωνικών Ερευνών (ΕΚΚΕ) – Οργάνωση & Λειτουργία

### Εργαστήρια & Παρατηρητήρια - Παρατηρητήριο της Κοινωνικής Οικονομίας

Το Παρατηρητήριο της Κοινωνικής Οικονομίας αποτελεί έναν πόλο έρευνας, τεκμηρίωσης, παρακολούθησης και υποστήριξης των δραστηριοτήτων της Κοινωνικής Οικονομίας στην Ελλάδα με βασικό σκοπό να αναδείξει τη δυναμική και τα συγκριτικά πλεονεκτήματα του τομέα της Κοινωνικής Οικονομίας για την αντιμετώπιση των σύγχρονων μορφών ανισότητας και κοινωνικού αποκλεισμού, ιδιαίτερα στην τρέχουσα συγκυρία της οικονομικής -και όχι μόνο- κρίσης. (ΕΚΚΕ. 2020)



**ΚΑΝΕΤΕ ΜΟΝΟΙ  
ΤΗΝ ΕΡΕΥΝΑ ΣΑΣ**

με τη χρήση ποσοτικών  
μεθοδολογιών και  
εργαλείων

**ΕΚ  
ΚΕ**  
ΕΘΝΙΚΟ ΚΕΝΤΡΟ  
ΚΟΙΝΩΝΙΚΩΝ  
ΕΡΕΥΝΩΝ

Πηγή: [ekke.gr](http://ekke.gr)

# Υποενότητα 11.2: Εθνικό Κέντρο Κοινωνικών Ερευνών (ΕΚΚΕ) – Οργάνωση & Λειτουργία

## 11.2 Εθνικό Κέντρο Κοινωνικών Ερευνών (ΕΚΚΕ) – Οργάνωση & Λειτουργία

### Εργαστήρια & Παρατηρητήρια - Παρατηρητήριο της Κοινωνικής Οικονομίας

Στο πλαίσιο αυτό, το Παρατηρητήριο επιδιώκει να αναπτύξει σταδιακά τέσσερις βασικούς άξονες δράσης: (ΕΚΚΕ. 2020)

1. Ενίσχυση της λειτουργίας του Κόμβου Τεκμηρίωσης, Υποστήριξης και Πληροφόρησης στο πεδίο της Κοινωνικής Οικονομίας.

Ενδεικτικές ενέργειες:

- Παρακολούθηση και συστηματική συλλογή δεδομένων και πληροφοριών για τις δραστηριότητες και τις εξελίξεις στον τομέα στην Ελλάδα και τον ευρωπαϊκό χώρο
- Επεξεργασία και ανάλυση των δεδομένων.
- Στοχευμένες έρευνες: Διερεύνηση της ζήτησης από άτομα και φορείς για τη δημιουργία Κοινωνικών Συνεταιριστικών Επιχειρήσεων και εντοπισμός πεδίων οικονομικής δραστηριότητας.
- Επεξεργασία και διαμόρφωση προτάσεων πολιτικής σε επιμέρους ζητήματα που θα αναδειχθούν από τις στοχευμένες έρευνες.
- Διάχυση της πληροφόρησης μέσω της ενεργοποίησης και περαιτέρω ανάπτυξης της Διαδικτυακής Πύλης για την Κοινωνική Οικονομία ([www.socialeconomy.gr](http://www.socialeconomy.gr)).
- Διασύνδεση με αναγνωρισμένους στον τομέα αυτό ερευνητικούς και άλλους φορείς και δίκτυα στο διεθνή χώρο για τη συνεχή και αξιόπιστη τροφοδότηση του Κόμβου.

# Υποενότητα 11.2: Εθνικό Κέντρο Κοινωνικών Ερευνών (ΕΚΚΕ) – Οργάνωση & Λειτουργία

## 11.2 Εθνικό Κέντρο Κοινωνικών Ερευνών (ΕΚΚΕ) – Οργάνωση & Λειτουργία

### Εργαστήρια & Παρατηρητήρια - Παρατηρητήριο της Κοινωνικής Οικονομίας

Στο πλαίσιο αυτό, το Παρατηρητήριο επιδιώκει να αναπτύξει σταδιακά τέσσερις βασικούς άξονες δράσης: (ΕΚΚΕ. 2020)

2. Προώθηση του κοινωνικού διαλόγου, της δικτύωσης και της ευαισθητοποίησης φορέων και ατόμων (και εν γένει των τοπικών κοινωνιών) για τις δραστηριότητες και τις δυνατότητες της Κοινωνικής Οικονομίας. Ενδεικτικές ενέργειες:

- Συνέχιση της λειτουργίας του Διαρκούς Forum για την Κοινωνική Οικονομία στην Ελλάδα.
- Οργάνωση Εργαστηρίων ή/και Ημερίδων για την ενημέρωση και πληροφόρηση φορέων και ομάδων των τοπικών κοινωνιών για τις δυνατότητες απασχόλησης και κοινωνικής ένταξης, ιδιαίτερα των ευπαθών ομάδων, μέσω των δραστηριοτήτων της Κοινωνικής Οικονομίας.
- Προώθηση ενός Δικτύου Πανεπιστημιακών και Ερευνητικών Φορέων για τη συνεχή διερεύνηση και ανάλυση ζητημάτων που άπτονται της Κοινωνικής Οικονομίας.
- Προώθηση της διασύνδεσης και συνεργασίας φορέων της Κοινωνικής Οικονομίας.

# Υποενότητα 11.2: Εθνικό Κέντρο Κοινωνικών Ερευνών (ΕΚΚΕ) – Οργάνωση & Λειτουργία

## 11.2 Εθνικό Κέντρο Κοινωνικών Ερευνών (ΕΚΚΕ) – Οργάνωση & Λειτουργία

### Εργαστήρια & Παρατηρητήρια - Παρατηρητήριο της Κοινωνικής Οικονομίας

Στο πλαίσιο αυτό, το Παρατηρητήριο επιδιώκει να αναπτύξει σταδιακά τέσσερις βασικούς άξονες δράσης: (ΕΚΚΕ. 2020)

3. Καταγραφή και μελέτη των πρωτοβουλιών κοινωνικής και εργασιακής ένταξης ευπαθών ομάδων του πληθυσμού και ιδιαίτερα των ψυχικά ασθενών. Ενδεικτικές ενέργειες:

- Καταγραφή δομών και εργαστηρίων επαγγελματικής δραστηριοποίησης ευπαθών ομάδων του πληθυσμού (π.χ. άτομα με αναπηρίες, άτομα εξαρτημένα ή απεξαρτημένα από ουσίες, αποφυλακισμένοι κλπ.) – επεξεργασία και ανάλυση δεδομένων.
- Αποτίμηση/αξιολόγηση της λειτουργίας των Κοινωνικών Συνεταιρισμών Περιορισμένης Ευθύνης του Ν. 2716/1999 και εντοπισμός αναγκών και κρίσιμων παραμέτρων – συγκριτική ανάλυση των εξελίξεων μέχρι σήμερα (με βάση προηγούμενη έρευνα του ΕΚΚΕ).
- Διερεύνηση και ανάδειξη της δυναμικής των πρωτοβουλιών κοινωνικής και εργασιακής ένταξης ευπαθών ομάδων του πληθυσμού μέσω της αξιοποίησης του θεσμού των Κοινωνικών Συνεταιριστικών Επιχειρήσεων Ένταξης (Ν. 4019/2011 και Ν. 4430/2016).

# Υποενότητα 11.2: Εθνικό Κέντρο Κοινωνικών Ερευνών (ΕΚΚΕ) – Οργάνωση & Λειτουργία

## 11.2 Εθνικό Κέντρο Κοινωνικών Ερευνών (ΕΚΚΕ) – Οργάνωση & Λειτουργία

### Εργαστήρια & Παρατηρητήρια - Παρατηρητήριο της Κοινωνικής Οικονομίας

Στο πλαίσιο αυτό, το Παρατηρητήριο επιδιώκει να αναπτύξει σταδιακά τέσσερις βασικούς άξονες δράσης: (ΕΚΚΕ. 2020)

4. Εργαστήριο μελέτης της Κοινωνικής Οικονομίας ως διακριτό γνωστικό επιστημονικό πεδίο. Ενδεικτικές άξονες μελέτης:

- Θεωρητικές και εννοιολογικές προσεγγίσεις.
- Ανάλυση της σχέσης δημόσιου τομέα (Κράτους Πρόνοιας) και Κοινωνικής Οικονομίας.
- Διερεύνηση της διεπιστημονικότητας του γνωστικού πεδίου της Κοινωνικής Οικονομίας.
- Η τοπική διάσταση ως κρίσιμος παράγοντας για την ανάπτυξη της Κοινωνικής Οικονομίας.
- Διερεύνηση της σχέσης: 'Κοινωνικό Κεφάλαιο' και Κοινωνική Οικονομία.



# Υποενότητα 11.3: Εθνικό Κέντρο Έρευνας & Τεχνολογικής Ανάπτυξης (ΕΚΕΤΑ) – Οργάνωση & Λειτουργία

## 11.3 Εθνικό Κέντρο Έρευνας & Τεχνολογικής Ανάπτυξης (ΕΚΕΤΑ) – Οργάνωση & Λειτουργία

Εθνικό Κέντρο Έρευνας & Τεχνολογικής Ανάπτυξης (ΕΚΕΤΑ)

Το Εθνικό Κέντρο Έρευνας & Τεχνολογικής Ανάπτυξης (ΕΚΕΤΑ), ιδρύθηκε το 2000, είναι ένα από τα κορυφαία ερευνητικά κέντρα της Ελλάδας και βρίσκεται μέσα στη λίστα με τους TOP-20 ερευνητικούς φορείς της Ευρωπαϊκής Ένωσης, στην προσέλκυση πόρων από ανταγωνιστικά ευρωπαϊκά προγράμματα.

(ΕΚΕΤΑ. 2020)



# Υποενότητα 11.3: Εθνικό Κέντρο Έρευνας & Τεχνολογικής Ανάπτυξης (ΕΚΕΤΑ) – Οργάνωση & Λειτουργία

## 11.3 Εθνικό Κέντρο Έρευνας & Τεχνολογικής Ανάπτυξης (ΕΚΕΤΑ) – Οργάνωση & Λειτουργία

### Εθνικό Κέντρο Έρευνας & Τεχνολογικής Ανάπτυξης (ΕΚΕΤΑ)

#### Νομική Μορφή

Το ΕΚΕΤΑ είναι Νομικό Πρόσωπο Ιδιωτικού Δικαίου (ΝΠΙΔ) μη κερδοσκοπικού χαρακτήρα, που εποπτεύεται από τη Γενική Γραμματεία Έρευνας και Τεχνολογίας (ΓΓΕΤ), του Υπουργείου Ανάπτυξης & Επενδύσεων.

#### Ερευνητικές Περιοχές

Το ΕΚΕΤΑ έχει να επιδείξει σημαντικά επιστημονικά και τεχνολογικά επιτεύγματα σε ερευνητικές περιοχές με μεγάλο ενδιαφέρον για τον άνθρωπο και την κοινωνία, όπως: Ενέργεια, Περιβάλλον, Νέα Λειτουργικά Υλικά, Βιομηχανικές Διεργασίες, Πληροφορική, Τηλεματική, Τηλεπικοινωνίες, Μεταφορές, Αγροβιοτεχνολογία, Επιστήμες Υγείας, Μηχανοτρονική, Αγροτεχνολογία, καθώς επίσης και σε διάφορες διαθεματικές επιστημονικές και τεχνολογικές περιοχές που προκύπτουν από τα παραπάνω. (ΕΚΕΤΑ. 2020)



**ΕΚΕΤΑ**

ΕΘΝΙΚΟ ΚΕΝΤΡΟ ΕΡΕΥΝΑΣ & ΤΕΧΝΟΛΟΓΙΚΗΣ ΑΝΑΠΤΥΞΗΣ

# Υποενότητα 11.3: Εθνικό Κέντρο Έρευνας & Τεχνολογικής Ανάπτυξης (ΕΚΕΤΑ) – Οργάνωση & Λειτουργία

## 11.3 Εθνικό Κέντρο Έρευνας & Τεχνολογικής Ανάπτυξης (ΕΚΕΤΑ) – Οργάνωση & Λειτουργία

### Εθνικό Κέντρο Έρευνας & Τεχνολογικής Ανάπτυξης (ΕΚΕΤΑ)

Ινστιτούτα (ΕΚΕΤΑ. 2020)

Στη σημερινή του μορφή το Κέντρο περιλαμβάνει τα ακόλουθα πέντε (5) Ινστιτούτα:

- Ινστιτούτο Χημικών Διεργασιών και Ενεργειακών Πόρων (ΙΔΕΠ) (Βιώσιμη και Καθαρή Ενέργεια, Περιβαλλοντικές Τεχνολογίες, Χημικές και Βιοχημικές Διαδικασίες, Προηγμένα Λειτουργικά Υλικά)
- Ινστιτούτο Τεχνολογιών Πληροφορικής και Επικοινωνιών (ΙΠΤΗΛ) (Πληροφορική, Τηλεματική και Τηλεπικοινωνίες)
- Ινστιτούτο Βιώσιμης Κινητικότητας και Δικτύων Μεταφορών (ΙΜΕΤ) (Βιώσιμη Κινητικότητα και Συνδυασμένες Μεταφορές)
- Ινστιτούτο Εφαρμοσμένων Βιοεπιστημών (ΙΝΕΒ) (Αγροβιοτεχνολογία, Μεταφραστική Ιατρική Έρευνα, Πληροφορική Βιοδεδομένων Μεγάλης Κλίμακας)
- Ινστιτούτο Βιο-οικονομίας και Αγρο-τεχνολογίας (ΙΒΟ) (Μηχανοτρονική, Αγροτεχνολογία, Βιοιατρική, Κινησιολογία)

# Υποενότητα 11.3: Εθνικό Κέντρο Έρευνας & Τεχνολογικής Ανάπτυξης (ΕΚΕΤΑ) – Οργάνωση & Λειτουργία

## 11.3 Εθνικό Κέντρο Έρευνας & Τεχνολογικής Ανάπτυξης (ΕΚΕΤΑ) – Οργάνωση & Λειτουργία

### Εθνικό Κέντρο Έρευνας & Τεχνολογικής Ανάπτυξης (ΕΚΕΤΑ)

Χρηματοδότηση (ΕΚΕΤΑ. 2020)

Το ΕΚΕΤΑ είναι στην ουσία ένα αυτοχρηματοδοτούμενο ερευνητικό κέντρο, που διασφαλίζει ετησίως περίπου 25 εκατομμύρια ευρώ από τις παρακάτω πηγές:

- >30% από διμερή συμβόλαια με τις βιομηχανίες
- >60% από ανταγωνιστικά ερευνητικά προγράμματα
- <10% από θεσμική κρατική χρηματοδότηση



Πηγή: certh.gr

# Υποενότητα 11.3: Εθνικό Κέντρο Έρευνας & Τεχνολογικής Ανάπτυξης (ΕΚΕΤΑ) – Οργάνωση & Λειτουργία

## 11.3 Εθνικό Κέντρο Έρευνας & Τεχνολογικής Ανάπτυξης (ΕΚΕΤΑ) – Οργάνωση & Λειτουργία

### Εθνικό Κέντρο Έρευνας & Τεχνολογικής Ανάπτυξης (ΕΚΕΤΑ)

#### Δραστηριότητα

Στο ΕΚΕΤΑ σήμερα εργάζονται περισσότερα από 700 άτομα στην πλειοψηφία τους επιστήμονες.

Το ΕΚΕΤΑ έχει λάβει πολλά βραβεία και σημαντικές διακρίσεις, ενώ κατατάσσεται στα 20 πρώτα Ευρωπαϊκά Ερευνητικά Κέντρα με βάση την υψηλή συμμετοχή του στα χρηματοδοτούμενα προγράμματα του HORIZON 2020.

Το ΕΚΕΤΑ έχει συμμετάσχει σε περισσότερα από 1.200 ερευνητικά έργα (με συνολικό προϋπολογισμό που ξεπερνάει τα 450 εκατομμύρια ευρώ και με περισσότερες από 1.100 διεθνείς συνεργασίες) χρηματοδοτούμενα από την Ευρωπαϊκή Ένωση, μεγάλες βιομηχανίες του εξωτερικού (Ευρώπη, Ασία και Αμερική) και το Ελληνικό δημόσιο μέσω της Γενικής Γραμματείας Έρευνας και Τεχνολογίας.

Τα ερευνητικά αποτελέσματα του ΕΚΕΤΑ (περισσότερα από 350 άρθρα/έτος) έχουν σημαντική διεθνή επιστημονική απήχηση (περισσότερες από 7.100 ετεροαναφορές/έτος).

Το ΕΚΕΤΑ είναι ο πρώτος ελληνικός ερευνητικός φορέας που αναγνωρίζεται από την Ευρωπαϊκή Ένωση (2012), ότι σέβεται τις αρχές της 'Χάρτας του Ερευνητή και του Κώδικα Δεοντολογίας για την Πρόσληψη Ερευνητών'. (ΕΚΕΤΑ. 2020)

# Υποενότητα 11.3: Εθνικό Κέντρο Έρευνας & Τεχνολογικής Ανάπτυξης (ΕΚΕΤΑ) – Οργάνωση & Λειτουργία

## 11.3 Εθνικό Κέντρο Έρευνας & Τεχνολογικής Ανάπτυξης (ΕΚΕΤΑ) – Οργάνωση & Λειτουργία

### Εθνικό Κέντρο Έρευνας & Τεχνολογικής Ανάπτυξης (ΕΚΕΤΑ)

Αποστολή (ΕΚΕΤΑ. 2020)

- Προώθηση του τρίπτυχου Έρευνα – Ανάπτυξη – Καινοτομία
- Διεξαγωγή Επιστημονικής Έρευνας Υψηλής Ποιότητας
- Ανάπτυξη Καινοτόμων Προϊόντων και Υπηρεσιών
- Ισχυρή Συνεργασία με τη Διεθνή & Εγχώρια Βιομηχανία
- Ισχυρή Συνεργασία με Ερευνητικά Κέντρα και Πανεπιστήμια στην Ελλάδα και το Εξωτερικό



**CERTH**  
CENTRE FOR  
RESEARCH & TECHNOLOGY  
HELLAS



Πηγή: [certh.gr](http://certh.gr)

Πηγή: [certh.gr](http://certh.gr)

# Υποενότητα 11.3: Εθνικό Κέντρο Έρευνας & Τεχνολογικής Ανάπτυξης (ΕΚΕΤΑ) – Οργάνωση & Λειτουργία

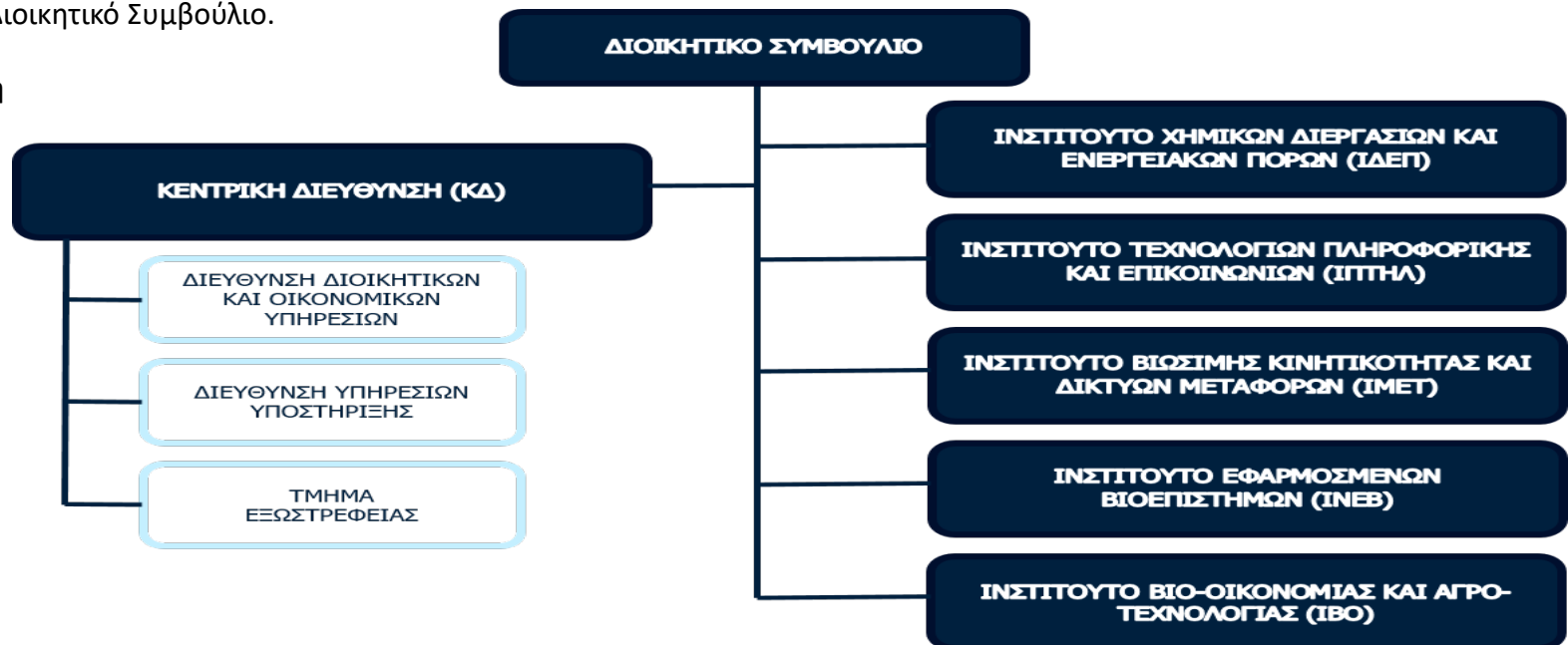
## 11.3 Εθνικό Κέντρο Έρευνας & Τεχνολογικής Ανάπτυξης (ΕΚΕΤΑ) – Οργάνωση & Λειτουργία

### Εθνικό Κέντρο Έρευνας & Τεχνολογικής Ανάπτυξης (ΕΚΕΤΑ)

Διοίκηση (ΕΚΕΤΑ. 2020)

Το Εθνικό Κέντρο Έρευνας και Τεχνολογικής Ανάπτυξης αποτελείται από πέντε (5) Ινστιτούτα και την Κεντρική Διεύθυνση, ενώ διοικείται από Διοικητικό Συμβούλιο.

Διοικητική Δομή



# Υποενότητα 11.3: Εθνικό Κέντρο Έρευνας & Τεχνολογικής Ανάπτυξης (ΕΚΕΤΑ) – Οργάνωση & Λειτουργία

## 11.3 Εθνικό Κέντρο Έρευνας & Τεχνολογικής Ανάπτυξης (ΕΚΕΤΑ) – Οργάνωση & Λειτουργία

### Εθνικό Κέντρο Έρευνας & Τεχνολογικής Ανάπτυξης (ΕΚΕΤΑ)

Διοικητικό Συμβούλιο (ΕΚΕΤΑ. 2020)

Αθανάσιος Κωνσταντόπουλος, Πρόεδρος & Διευθυντής Κεντρικής Διεύθυνσης

Δημήτριος Τζοβάρας, Αντιπρόεδρος & Διευθυντής ΙΠΤΗΛ

Σπυρίδων Βουτετάκης, Μέλος & Διευθυντής ΙΔΕΠ

Ευάγγελος Μπεκιάρης, Μέλος & Διευθυντής ΙΜΕΤ

Κωνσταντίνος Σταματόπουλος, Μέλος & Διευθυντής ΙΝΕΒ

Διονύσιος Μπόχτης, Μέλος & Διευθυντής ΙΒΟ

Αναστασία Χατζηδημητρίου, Μέλος & Εκπρόσωπος Ερευνητών και Ειδικών Λειτουργικών Επιστημόνων (ΕΛΕ)

Αθανάσιος Ζήσης, Μέλος & Εκπρόσωπος Ειδικού Επιστημονικού-Τεχνικού, Τεχνικού, Διοικητικού και Βοηθητικού Προσωπικού

Κωνσταντίνος Πλιάτσικας, Εκπρόσωπος Υπουργείου Ανάπτυξης & Επενδύσεων

# Υποενότητα 11.3: Εθνικό Κέντρο Έρευνας & Τεχνολογικής Ανάπτυξης (ΕΚΕΤΑ) – Οργάνωση & Λειτουργία

## 11.3 Εθνικό Κέντρο Έρευνας & Τεχνολογικής Ανάπτυξης (ΕΚΕΤΑ) – Οργάνωση & Λειτουργία

### Εθνικό Κέντρο Έρευνας & Τεχνολογικής Ανάπτυξης (ΕΚΕΤΑ)

Διακρίσεις (ΕΚΕΤΑ. 2020)

Στη μακρόχρονη ιστορία του, το ΕΚΕΤΑ κατέκτησε πλήθος βραβείων και διακρίσεων από την Ελλάδα και το εξωτερικό.

Ενδεικτικά αναφέρονται τα παρακάτω:

**Descartes Prize 2006**

**European Research Council Advanced Grant (2010)**

Κατάταξη ανάμεσα στα **20 πρώτα Ερευνητικά Κέντρα της Ευρώπης** (16η θέση, από τη 18η το 2011) από πλευράς συμμετοχής σε ανταγωνιστικά ερευνητικά έργα του 7<sup>ου</sup> Προγράμματος Πλαισίου (**FP7**) για την περίοδο 2007 – 2012

**The FP7 “Capacities” program, REGPOT Grant (2012)**

**1<sup>ο</sup> Βραβείο στο Διεθνή Διαγωνισμό της Microsoft (2010)**

# Υποενότητα 11.3: Εθνικό Κέντρο Έρευνας & Τεχνολογικής Ανάπτυξης (ΕΚΕΤΑ) – Οργάνωση & Λειτουργία

## 11.3 Εθνικό Κέντρο Έρευνας & Τεχνολογικής Ανάπτυξης (ΕΚΕΤΑ) – Οργάνωση & Λειτουργία

### Εθνικό Κέντρο Έρευνας & Τεχνολογικής Ανάπτυξης (ΕΚΕΤΑ)

Διακρίσεις (ΕΚΕΤΑ. 2020)

Στη μακρόχρονη ιστορία του, το ΕΚΕΤΑ κατέκτησε πλήθος βραβείων και διακρίσεων από την Ελλάδα και το εξωτερικό.

Ενδεικτικά αναφέρονται τα παρακάτω:

**International Activities Award** από την Ακαδημία Επιστημών των ΗΠΑ / Συμβούλιο Έρευνας στις Μεταφορές (2009)

**Energy Globe Award 2009** για το έργο GROUNDHIT

**International Partnership for the Hydrogen Economy (IPHE) Technical Achievement Award** (2006)

**Global 100 Eco-Tech Award** στην EXPO 2005



Πηγή: certh.gr

# Υποενότητα 11.3: Εθνικό Κέντρο Έρευνας & Τεχνολογικής Ανάπτυξης (ΕΚΕΤΑ) – Οργάνωση & Λειτουργία

## 11.3 Εθνικό Κέντρο Έρευνας & Τεχνολογικής Ανάπτυξης (ΕΚΕΤΑ) – Οργάνωση & Λειτουργία

### Εθνικό Κέντρο Έρευνας & Τεχνολογικής Ανάπτυξης (ΕΚΕΤΑ)

#### Ινστιτούτο Χημικών Διεργασιών & Ενεργειακών Πόρων (ΙΔΕΠ)

Στις 30 Μαρτίου 2012, το Ινστιτούτο Τεχνικής Χημικών Διεργασιών συνενώθηκε με το Ινστιτούτο Τεχνολογίας & Εφαρμογών Στερεών Καυσίμων και δημιούργησαν το Ινστιτούτο Χημικών Διεργασιών & Ενεργειακών Πόρων (ΙΔΕΠ).

Το Ινστιτούτο Τεχνικής Χημικών Διεργασιών (ΙΤΧΗΔ) είναι ένας μη κερδοσκοπικός οργανισμός ιδιωτικού δικαίου και ιδρύθηκε το 1985, στη Θεσσαλονίκη. Από το 1987 έως το Μάρτιο του 2000, το ΙΤΧΗΔ ανήκε στο Ίδρυμα Τεχνολογίας και Έρευνας (ΙΤΕ), που εδρεύει στην Κρήτη. Το Μάρτιο του 2000, το ΙΤΧΗΔ υπήρξε το ιδρυτικό Ινστιτούτο ενός νέου ερευνητικού κέντρου, του Εθνικού Κέντρου Έρευνας και Τεχνολογικής Ανάπτυξης (ΕΚΕΤΑ), που εδρεύει στη Θεσσαλονίκη και εποπτεύεται από τη Γενική Γραμματεία Έρευνας και Τεχνολογίας (ΓΓΕΤ). Μέχρι σήμερα το ΕΚΕΤΑ είναι το μόνο ερευνητικό κέντρο στη Βόρεια Ελλάδα.

Η Ευρωπαϊκή Ένωση και η ΓΓΕΤ υποστήριξαν την αρχική ανάπτυξη των κτηρίων και του εξοπλισμού μέσω διαφόρων περιφερειακών κονδυλίων. (ΕΚΕΤΑ. 2020)



Πηγή: certh.gr

# Υποενότητα 11.3: Εθνικό Κέντρο Έρευνας & Τεχνολογικής Ανάπτυξης (ΕΚΕΤΑ) – Οργάνωση & Λειτουργία

## 11.3 Εθνικό Κέντρο Έρευνας & Τεχνολογικής Ανάπτυξης (ΕΚΕΤΑ) – Οργάνωση & Λειτουργία

Εθνικό Κέντρο Έρευνας & Τεχνολογικής Ανάπτυξης (ΕΚΕΤΑ)

Ινστιτούτο Χημικών Διεργασιών & Ενεργειακών Πόρων (ΙΔΕΠ)

Η αναπτυξιακή πολιτική του ΙΤΧΗΔ βασίστηκε σε συνεργασίες στρατηγικής σημασίας με εταιρείες-ηγέτες της διεθνούς βιομηχανίας, Ερευνητικά Κέντρα και Πανεπιστήμια μέσα από τον Ευρωπαϊκό Χώρο Έρευνας και συνέβαλλε στην εκπαίδευση και κατάρτιση νέων επιστημόνων και μηχανικών σε τεχνολογίες αιχμής.

Επιπλέον, το ΙΤΧΗΔ, λειτουργώντας ως καταλύτης της περιφερειακής ανάπτυξης, επιδιώκει συστηματικά να εδραιώσει ισχυρές αλληλεπιδράσεις και συνεργασίες με μικρές και μικρομεσαίες επιχειρήσεις της περιοχής της Βόρειας Ελλάδας.

Το ΙΤΧΗΔ καταλαμβάνει χώρους γραφείων και εργαστηρίων άνω των 4.989 τμ. και αποθηκευτικούς χώρους 1.797 τ.μ.

Στο ΙΤΧΗΔ υπάρχει άριστος αναλυτικός εξοπλισμός και άρτια εγκατεστημένες μονάδες για τη διεξαγωγή πειραμάτων, πολλών εκατομμυρίων Ευρώ.

Το Ινστιτούτο Τεχνολογίας & Εφαρμογών Στερεών Καυσίμων (ΙΤΕΣΚ) είναι ο κύριος ελληνικός φορέας για τη μελέτη, έρευνα και ανάπτυξη τεχνολογίας με σκοπό τη βελτιωμένη και ολοκληρωμένη αξιοποίηση των στερεών καυσίμων υλών και των παραπροϊόντων τους. (ΕΚΕΤΑ. 2020)

# Υποενότητα 11.3: Εθνικό Κέντρο Έρευνας & Τεχνολογικής Ανάπτυξης (ΕΚΕΤΑ) – Οργάνωση & Λειτουργία

## 11.3 Εθνικό Κέντρο Έρευνας & Τεχνολογικής Ανάπτυξης (ΕΚΕΤΑ) – Οργάνωση & Λειτουργία

### Εθνικό Κέντρο Έρευνας & Τεχνολογικής Ανάπτυξης (ΕΚΕΤΑ)

#### Ινστιτούτο Χημικών Διεργασιών & Ενεργειακών Πόρων (ΙΔΕΠ)

Το ΙΤΕΣΚ ιδρύθηκε το Σεπτέμβριο του 1987 με το ΠΔ 374/1987 και την επωνυμία “Κέντρο Τεχνολογίας & Εφαρμογών Στερεών Καυσίμων” (ΚΤΕΣΚ). Στις 27 Μαρτίου του 2002 εντάχθηκε στο Εθνικό Κέντρο Έρευνας & Τεχνολογικής Ανάπτυξης (ΕΚΕΤΑ) με τη νέα του επωνυμία, ως Ερευνητικό Ινστιτούτο με την υπόσταση του Νομικού Προσώπου Ιδιωτικού Δικαίου, υπό την εποπτεία της Γενικής Γραμματείας Έρευνας & Τεχνολογίας.

Το Ινστιτούτο, από την ίδρυσή του μέχρι και το 2007, βρισκόνταν στο παλιό εργοστάσιο της πρώην ΑΕΒΑΛ στην Πτολεμαΐδα. Το Δεκέμβριο του 2005, όμως, θεμελιώθηκε το νέο ιδιόκτητο κτίριό του, επίσης στην Πτολεμαΐδα, στο οποίο και έχει εγκατασταθεί από τα μέσα του 2007.

Το 2005, στο πλαίσιο της ανά πενταετία αξιολόγησης ερευνητικών και τεχνολογικών φορέων εποπτευόμενων από τη ΓΓΕΤ και του Προγράμματος “Ενίσχυση της Αριστείας Ερευνητικών και Τεχνολογικών Φορέων Εποπτευόμενων από τη ΓΓΕΤ” (Άξονας 3, Μέτρο 3, Δράση 1) του Επιχειρησιακού Προγράμματος “Ανταγωνιστικότητα”, το Ινστιτούτο κατετάγη 6<sup>ο</sup> στον ελληνικό χώρο μεταξύ περισσότερων από 40 ίδιους ερευνητικούς φορείς κατέχοντας έτσι έναν τίτλο Αριστείας σε δραστηριότητες Έρευνας και Τεχνολογικής Ανάπτυξης. (ΕΚΕΤΑ. 2020)

# Υποενότητα 11.3: Εθνικό Κέντρο Έρευνας & Τεχνολογικής Ανάπτυξης (ΕΚΕΤΑ) – Οργάνωση & Λειτουργία

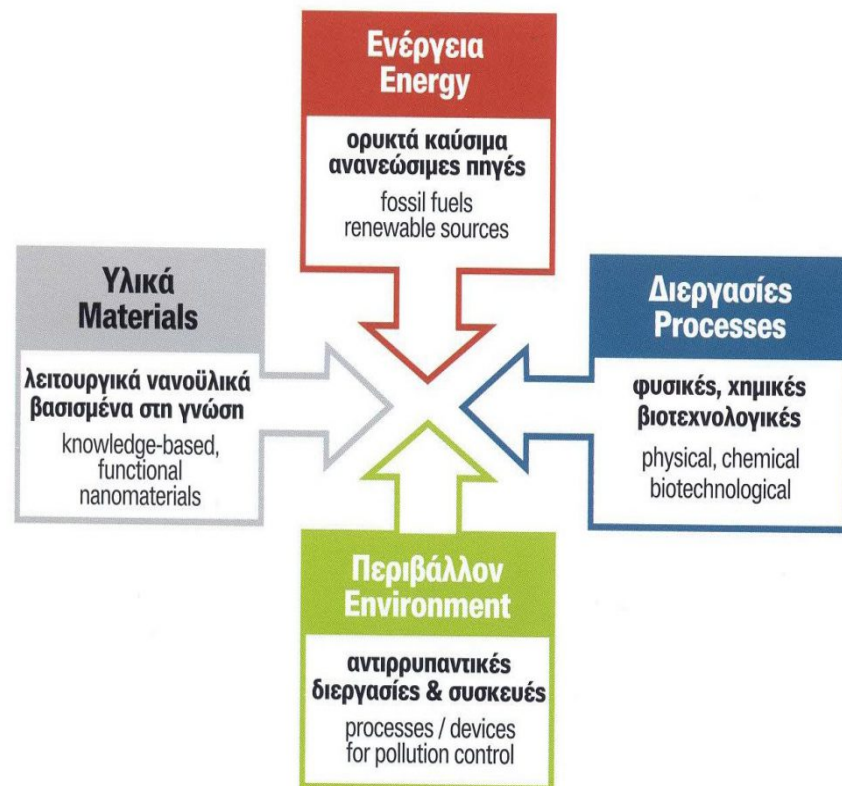
## 11.3 Εθνικό Κέντρο Έρευνας & Τεχνολογικής Ανάπτυξης (ΕΚΕΤΑ) – Οργάνωση & Λειτουργία

### Εθνικό Κέντρο Έρευνας & Τεχνολογικής Ανάπτυξης (ΕΚΕΤΑ)

#### Ινστιτούτο Χημικών Διεργασιών & Ενεργειακών Πόρων (ΙΔΕΠ)

Η κύρια αποστολή του ΙΔΕΠ είναι η διεξαγωγή βασικής και εφαρμοσμένης έρευνας, η ανάπτυξη πρωτοπόρων τεχνολογιών παραγωγής καινοτόμων προϊόντων και υπηρεσιών και η επιδίωξη επιστημονικής και τεχνολογικής αριστείας σε επιλεγμένες περιοχές της Χημικής Μηχανικής, που περιλαμβάνουν την Ενέργεια, το Περιβάλλον, τα Υλικά και τις Διεργασίες, με σκοπό την ικανοποίηση των αναγκών του Ελληνικού και Ευρωπαϊκού βιομηχανικού και παραγωγικού τομέα.

(ΕΚΕΤΑ. 2020)



Πηγή: cperi.certh.gr

# Υποενότητα 11.3: Εθνικό Κέντρο Έρευνας & Τεχνολογικής Ανάπτυξης (ΕΚΕΤΑ) – Οργάνωση & Λειτουργία

## 11.3 Εθνικό Κέντρο Έρευνας & Τεχνολογικής Ανάπτυξης (ΕΚΕΤΑ) – Οργάνωση & Λειτουργία

### Εθνικό Κέντρο Έρευνας & Τεχνολογικής Ανάπτυξης (ΕΚΕΤΑ)

#### Ινστιτούτο Τεχνολογιών Πληροφορικής & Επικοινωνιών (ΙΠΤΗΛ) (ΕΚΕΤΑ. 2020)

Το Ινστιτούτο Τεχνολογιών Πληροφορικής & Επικοινωνιών (ΙΠΤΗΛ) ιδρύθηκε το 1998, ως μη κερδοσκοπικός οργανισμός υπό την αιγίδα της Γενικής Γραμματείας Έρευνας και Τεχνολογίας, με έδρα του τη Θεσσαλονίκη. Από την 10/3/2000 είναι ιδρυτικό μέλος του Εθνικού Κέντρου Έρευνας και Τεχνολογικής Ανάπτυξης (Ε.Κ.Ε.Τ.Α.).

Το ΙΠΤΗΛ διεξάγει δράσεις Έρευνας και Ανάπτυξης στον τομέα της Πληροφορικής και των Επικοινωνιών.

Η ανάπτυξη της υποδομής του Ινστιτούτου χρηματοδοτήθηκε από το ΕΠΕΤ II με αρχικό προϋπολογισμό 2,3 εκατομμύρια ευρώ την περίοδο 1998-2000. Το Ινστιτούτο υπόκειται στο Ιδιωτικό Δίκαιο. Διευθυντής του Ινστιτούτου Τεχνολογιών Πληροφορικής και Επικοινωνιών είναι ο Δρ. Δημήτριος Τζοβάρας.

Από το 1998, το ΙΠΤΗΛ έχει συμμετάσχει σε ένα πολύ μεγάλο αριθμό προγραμμάτων Έρευνας και Ανάπτυξης χρηματοδοτούμενα από την Ευρωπαϊκή Επιτροπή, εθνικά, διακρατικά και παροχής υπηρεσιών.

# Υποενότητα 11.3: Εθνικό Κέντρο Έρευνας & Τεχνολογικής Ανάπτυξης (ΕΚΕΤΑ) – Οργάνωση & Λειτουργία

## 11.3 Εθνικό Κέντρο Έρευνας & Τεχνολογικής Ανάπτυξης (ΕΚΕΤΑ) – Οργάνωση & Λειτουργία

### Εθνικό Κέντρο Έρευνας & Τεχνολογικής Ανάπτυξης (ΕΚΕΤΑ)

#### Ινστιτούτο Τεχνολογιών Πληροφορικής & Επικοινωνιών (ΙΠΤΗΛ) (ΕΚΕΤΑ. 2020)

Οι ερευνητικές ομάδες του ΙΠΤΗΛ επιδεικνύουν πολύ αξιόλογο επιστημονικό έργο με μεγάλο αριθμό δημοσιεύσεων σε επιστημονικά περιοδικά, και παρουσιάσεων σε διεθνή επιστημονικά συνέδρια, καθώς και στη συγγραφή βιβλίων και κεφαλαίων βιβλίων.

Το ΙΠΤΗΛ αξιολογήθηκε από Επιτροπές Εμπειρογνομόνων (εκτός Ελλάδος) του Τομέα των Μηχανικών, το 2002, το 2005 και το 2014, όπου και έλαβε βαθμό, 9.65/10, 4.4/5 και 4.51/5, αντίστοιχα.

Το ΕΚΕΤΑ/ΙΠΤΗΛ διαθέτει τις υποδομές, την εμπειρία, καθώς επίσης και όλους τους απαραίτητους μηχανισμούς, για την προώθηση και διάθεση των ερευνητικών του δραστηριοτήτων και των καινοτόμων τεχνικών λύσεων και υπηρεσιών του στους άμεσα ενδιαφερόμενους, μέσω των νεοφυών του επιχειρήσεων.

Συγκεκριμένα ανάλογες δράσεις έχουν ξεκινήσει τα τελευταία χρόνια μέσα από δομημένες παρεμβάσεις συνεργασίας του Ινστιτούτου με ένα μεγάλο αριθμό νέων φορέων στην Ελλάδα και το εξωτερικό, καθώς και μέσω της σύστασης 7 νέων εταιρειών spin off.

# Υποενότητα 11.3: Εθνικό Κέντρο Έρευνας & Τεχνολογικής Ανάπτυξης (ΕΚΕΤΑ) – Οργάνωση & Λειτουργία

## 11.3 Εθνικό Κέντρο Έρευνας & Τεχνολογικής Ανάπτυξης (ΕΚΕΤΑ) – Οργάνωση & Λειτουργία

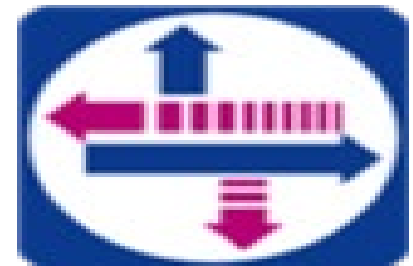
### Εθνικό Κέντρο Έρευνας & Τεχνολογικής Ανάπτυξης (ΕΚΕΤΑ)

#### Ινστιτούτο Βιώσιμης Κινητικότητας & Δικτύων Μεταφορών (IMET) (ΕΚΕΤΑ. 2020)

Το Ινστιτούτο Βιώσιμης Κινητικότητας & Δικτύων Μεταφορών (IMET) ανήκει στο Εθνικό Κέντρο Έρευνας και Τεχνολογικής Ανάπτυξης (ΕΚΕΤΑ), που είναι Νομικό Πρόσωπο, Ιδιωτικού Δικαίου, μη κερδοσκοπικού χαρακτήρα, εποπτευόμενο από τη Γενική Γραμματεία Έρευνας και Τεχνολογίας (Γ.Γ.Ε.Τ.) του Υπουργείου Ανάπτυξης και Επενδύσεων.

Βασικός στόχος του IMET είναι η διεξαγωγή και υποστήριξη της εφαρμοσμένης έρευνας στον Τομέα των Μεταφορών στην Ελλάδα και ειδικότερα σε θέματα λειτουργίας, οργάνωσης, προγραμματισμού, προτυποποίησης, οικονομικής ανάλυσης, διαχείρισης, τεχνολογίας μεταφορικών μέσων και επιπτώσεων των χερσαίων, θαλάσσιων, εναέριων και συνδυασμένων μεταφορών.

Επίσης, η παροχή εκπαίδευσης ή επιμόρφωσης στα αντίστοιχα αντικείμενα, η διάχυση των αποτελεσμάτων έρευνας και η εκπροσώπηση της χώρας στα διάφορα συναφή με το αντικείμενό του Ινστιτούτου σημεία διαλόγου.



# Υποενότητα 11.3: Εθνικό Κέντρο Έρευνας & Τεχνολογικής Ανάπτυξης (ΕΚΕΤΑ) – Οργάνωση & Λειτουργία

## 11.3 Εθνικό Κέντρο Έρευνας & Τεχνολογικής Ανάπτυξης (ΕΚΕΤΑ) – Οργάνωση & Λειτουργία

Εθνικό Κέντρο Έρευνας & Τεχνολογικής Ανάπτυξης (ΕΚΕΤΑ)

Ινστιτούτο Βιώσιμης Κινητικότητας & Δικτύων Μεταφορών (ΙΜΕΤ) (ΕΚΕΤΑ. 2020)

Οργανόγραμμα με τους τομείς ανάπτυξης του ΙΜΕΤ



Τομέας Α  
Εργονομία -  
Τεχνολογίες  
Οχημάτων



Τομέας Β  
Ευφυής  
Βιωσιμότητα-  
Εμπορευματικές  
Μεταφορές  
και Δίκτυα



Τομέας Γ  
Οικονομικά  
και  
Περιβαλλοντικά  
Θέματα -  
Μη Επίγεια  
Μέσα



Τομέας Δ  
Μεταφορές  
Τουρισμός



Τομέας Ε  
Οριζόντιες  
Δράσεις

# Υποενότητα 11.3: Εθνικό Κέντρο Έρευνας & Τεχνολογικής Ανάπτυξης (ΕΚΕΤΑ) – Οργάνωση & Λειτουργία

## 11.3 Εθνικό Κέντρο Έρευνας & Τεχνολογικής Ανάπτυξης (ΕΚΕΤΑ) – Οργάνωση & Λειτουργία

Εθνικό Κέντρο Έρευνας & Τεχνολογικής Ανάπτυξης (ΕΚΕΤΑ)

Ινστιτούτο Βιώσιμης Κινητικότητας & Δικτύων Μεταφορών (ΙΜΕΤ) ) (ΕΚΕΤΑ. 2020)

Τομέας Α: Εργονομία και Τεχνολογίες Οχημάτων

Ο Τομέας αυτός έχει ως αντικείμενο τα θέματα που αφορούν την ανάλυση της συμπεριφοράς του οδηγού όλων των τύπων οχημάτων, το σχεδιασμό, την ανάπτυξη και την αξιολόγηση συστημάτων που βελτιώνουν την απόδοση του οχήματος, λαμβάνοντας υπόψη την προσωποποίηση, την ασφάλεια των οδηγών και ευπαθών χρηστών της οδού, τη συμπεριφορά τους και τη διαδραστικότητα τους με το όχημα, ακολουθώντας τις αρχές του σχεδιασμού για όλους, και γενικώς τη μελέτη όλων των συναφών θεμάτων που αφορούν το σύστημα οδηγός – όχημα.

Τομέας Β: Υποδομές και Δίκτυα, Βιώσιμη Κινητικότητα και Εμπορευματικές Μεταφορές

Ο Τομέας αυτός έχει ως αντικείμενο όλα τα θέματα βιώσιμης κινητικότητας με έμφαση στα θέματα χερσαίων δικτύων μεταφορών και την κυκλοφορία τους. Ειδικότερα ασχολείται με θέματα Σχεδιασμού, μελέτης, διαχείρισης, και λειτουργίας του συστήματος των χερσαίων συστημάτων μεταφορών από την πλευρά των υποδομών, δικτύων, κυκλοφορίας και μεταφορικού έργου.

# Υποενότητα 11.3: Εθνικό Κέντρο Έρευνας & Τεχνολογικής Ανάπτυξης (ΕΚΕΤΑ) – Οργάνωση & Λειτουργία

## 11.3 Εθνικό Κέντρο Έρευνας & Τεχνολογικής Ανάπτυξης (ΕΚΕΤΑ) – Οργάνωση & Λειτουργία

### Εθνικό Κέντρο Έρευνας & Τεχνολογικής Ανάπτυξης (ΕΚΕΤΑ)

#### Ινστιτούτο Βιώσιμης Κινητικότητας & Δικτύων Μεταφορών (ΙΜΕΤ) ) (ΕΚΕΤΑ. 2020)

Τομέας Γ: Μη Επίγεια Μέσα, Περιβαλλοντικά και Οικονομικά θέματα Μεταφορών

Ο Τομέας αυτός έχει ως αντικείμενο την έρευνα σε οικονομικά, ενεργειακά, και περιβαλλοντικά θέματα του τομέα των Μεταφορών, τη διαχείριση πόρων (assets), καθώς και τα θέματα που αφορούν στο σχεδιασμό, μελέτη, διαχείριση, και λειτουργία του συστήματος των θαλασσίων και εναέριων μεταφορών.

Τομέας Δ: Μεταφορές και Τουρισμός

Ο Τομέας αυτός έχει ως αντικείμενο τα θέματα που αφορούν την ανάλυση της συνδυασμένης αλυσίδας υπηρεσιών Μεταφορών και Τουρισμού, την ανάπτυξη ευφυών αλγορίθμων και προσωποποιημένων υπηρεσιών για την υποστήριξή της, αλλά και σχετικών καινοτόμων επιχειρησιακών και επιχειρηματικών σχεδίων.

Τομέας Ε: Δράσεις υποστήριξης και εμπορικής εκμετάλλευσης

Ο οριζόντιος Τομέας Ε εκτελεί οριζόντιες υποστηρικτικές δράσεις για ολόκληρο το Ινστιτούτο. Περιλαμβάνει Εργαστήρια, οι δραστηριότητες των οποίων απευθύνονται σε όλους τους Τομείς του Ινστιτούτου και το σύνολο του προσωπικού του.

# Υποενότητα 11.3: Εθνικό Κέντρο Έρευνας & Τεχνολογικής Ανάπτυξης (ΕΚΕΤΑ) – Οργάνωση & Λειτουργία

## 11.3 Εθνικό Κέντρο Έρευνας & Τεχνολογικής Ανάπτυξης (ΕΚΕΤΑ) – Οργάνωση & Λειτουργία

### Εθνικό Κέντρο Έρευνας & Τεχνολογικής Ανάπτυξης (ΕΚΕΤΑ)

#### Ινστιτούτο Εφαρμοσμένων Βιοεπιστημών (INEB) (ΕΚΕΤΑ. 2020)

Το Ινστιτούτο Εφαρμοσμένων Βιοεπιστημών (INEB) δραστηριοποιείται στην παραγωγή, τη διαχείριση και την ανάλυση βιοδεδομένων μεγάλου όγκου (Big Data) σε όλες τις επικράτειες της ζωής στο πλαίσιο μελετών Next Generation Sequencing (NGS), που εκτείνονται από τις μικροβιακές κοινότητες στα φυτά και τα ζώα, τα τρόφιμα και τον άνθρωπο.

Πιο συγκεκριμένα, το INEB διαθέτει εμπειρία και εξειδίκευση σε πολλές τεχνολογικές και μεθοδολογικές προσεγγίσεις, μεταξύ άλλων: (i) whole exome sequencing, (ii) DNA methylome sequencing, (iii) ανάλυση μεταγραφώματος (RNA-seq και Ribo-seq), (iv) στοχευμένη NGS αλληλούχηση (targeted NGS sequencing), (v) μεταγονιδιωματική και (vi) πρωτεομική ανάλυση, μεταξύ άλλων, με κοινό χαρακτηριστικό την παραγωγή βιοδεδομένων μεγάλου όγκου.



# Υποενότητα 11.3: Εθνικό Κέντρο Έρευνας & Τεχνολογικής Ανάπτυξης (ΕΚΕΤΑ) – Οργάνωση & Λειτουργία

## 11.3 Εθνικό Κέντρο Έρευνας & Τεχνολογικής Ανάπτυξης (ΕΚΕΤΑ) – Οργάνωση & Λειτουργία

### Εθνικό Κέντρο Έρευνας & Τεχνολογικής Ανάπτυξης (ΕΚΕΤΑ)

#### Ινστιτούτο Εφαρμοσμένων Βιοεπιστημών (INEB) ) (ΕΚΕΤΑ. 2020)

Πράγματι, μια και μόνο μελέτη μπορεί να αποδώσει αρκετές εκατοντάδες Gigabytes δεδομένων, υπογραμμίζοντας την ανάγκη μιας ισχυρής υπολογιστικής υποδομής, όπως η εγκατεστημένη υποδομή στο INEB, ώστε να διασφαλιστεί αποτελεσματική ανάλυση που μπορεί να οδηγήσει σε αξιόπιστα αποτελέσματα.

Στο πλαίσιο της επεξεργασίας και ανάλυσης βιοδεδομένων μεγάλου όγκου, επισημαίνονται οι στενοί δεσμοί του INEB με καθιερωμένες Ευρωπαϊκές e-υποδομές, π.χ. EGI, EUDAT και RDA. Επίσης, το Ινστιτούτο είναι μέλος σημαντικών συνεργατικών ερευνητικών δικτύων (π.χ. Euroclonality-NGS), έχοντας έτσι τη δυνατότητα να διατηρεί την ανταγωνιστικότητά του στο συνεχώς μεταβαλλόμενο περιβάλλον των υπολογιστικών προκλήσεων, αλλά επίσης και να αλληλεπιδρά με σημαντικούς φορείς και ερευνητές και, έτσι, να συμβάλει στη διαμόρφωση μελλοντικών πολιτικών.

Το INEB εκπονεί ευρύ φάσμα εκπαιδευτικών δραστηριοτήτων. Συμμετέχει σε διάφορα εθνικά και ευρωπαϊκά προγράμματα εκπαίδευσης και κατάρτισης (π.χ. Leonardo Da Vinci, Marie Sklodowska-Curie, ERASMUS+) και φιλοξενεί προπτυχιακούς φοιτητές από Ελληνικά ακαδημαϊκά ιδρύματα. Οι ερευνητές του INEB (8 ερευνητές) επιβλέπουν μεταπτυχιακούς φοιτητές και συμμετέχουν ως εκπαιδευτές και διδάσκοντες σε μεταπτυχιακά προγράμματα σπουδών ακαδημαϊκών ιδρυμάτων από την Ελλάδα και το εξωτερικό.

# Υποενότητα 11.3: Εθνικό Κέντρο Έρευνας & Τεχνολογικής Ανάπτυξης (ΕΚΕΤΑ) – Οργάνωση & Λειτουργία

## 11.3 Εθνικό Κέντρο Έρευνας & Τεχνολογικής Ανάπτυξης (ΕΚΕΤΑ) – Οργάνωση & Λειτουργία

### Εθνικό Κέντρο Έρευνας & Τεχνολογικής Ανάπτυξης (ΕΚΕΤΑ)

#### Ινστιτούτο Βιο-οικονομίας & Αγρο-τεχνολογίας (ΙΒΟ) (ΕΚΕΤΑ. 2020)

Το Ινστιτούτο Βιο-οικονομίας & Αγροτεχνίας (iBO) είναι ένα από τα πέντε Ινστιτούτα του Κέντρου Έρευνας και Τεχνολογίας (ΕΚΕΤΑ), ως νομικό πρόσωπο ιδιωτικού δικαίου με μη κερδοσκοπικό καθεστώς, υπό την εποπτεία της Γενικής Γραμματείας Έρευνας και Τεχνολογίας (ΓΓΕΤ), του Υπουργείου Ανάπτυξης και Επενδύσεων.

Το ΙΒΟ επικεντρώνεται στον επιστημονικό τομέα της αγροτεχνολογίας και στον ευρύτερο επιστημονικό τομέα της μηχανικής βιοσυστημάτων στο πλαίσιο της ενσωμάτωσης διεπιστημονικών και διεπιστημονικών ειδικοτήτων και ερευνητικών μονάδων.

Ταυτόχρονα, οι ερευνητικές προτεραιότητες του ΙΒΟ περιλαμβάνουν την ορθολογική περιβαλλοντική διαχείριση και αξιολόγηση της βιωσιμότητας των δραστηριοτήτων βιοπαραγωγής, καθώς και τη βελτιστοποίηση των ανθρώπινων αλληλεπιδράσεων στο πλαίσιο αυτών των δραστηριοτήτων, όλα προς την κατεύθυνση της υιοθέτησης των αρχών της κυκλικής οικονομίας.



# Υποενότητα 11.4: Ίδρυμα Τεχνολογίας & Έρευνας (ΙΤΕ) – Οργάνωση & Λειτουργία

## 11.4 Ίδρυμα Τεχνολογίας & Έρευνας (ΙΤΕ) – Οργάνωση & Λειτουργία

Το Ίδρυμα Τεχνολογίας και Έρευνας (ΙΤΕ) ιδρύθηκε το 1983 και είναι ένα από τα μεγαλύτερα και πιο άρτια οργανωμένα ερευνητικά κέντρα της χώρας, με διεθνή αναγνώριση και προσωπικό υψηλών δεξιοτήτων.

Το Ίδρυμα Τεχνολογίας και Έρευνας (ΙΤΕ) εποπτεύεται από τη Γενική Γραμματεία Έρευνας και Τεχνολογίας (ΓΓΕΤ) του Υπουργείου Ανάπτυξης & Επενδύσεων.

Το ΙΤΕ επικεντρώνεται σε νέες διατμηματικές ερευνητικές κατευθύνσεις μεγάλου επιστημονικού, κοινωνικού και οικονομικού ενδιαφέροντος και υψηλής προστιθέμενης αξίας, όπως: Επιστήμη Λέιζερ και Φωτονικής, Μικρο/Νανο-ηλεκτρονική, Προηγμένα Υλικά, Μοριακή Βιολογία και Γενετική, Βιοτεχνολογία, Πληροφορική, Βιοπληροφορική, Ιατρική Ακριβείας, Βιολογία Συστημάτων, Ρομποτική, Τηλεπικοινωνίες, Εφαρμοσμένα και Υπολογιστικά Μαθηματικά, Χημική Μηχανική, Ενέργεια, Περιβάλλον, Κοινωνικές Επιστήμες, Αστροφυσική και Αστρονομία. (ΙΤΕ. 2020)



# Υποενότητα 11.4: Ίδρυμα Τεχνολογίας & Έρευνας (ΙΤΕ) – Οργάνωση & Λειτουργία

## 11.4 Ίδρυμα Τεχνολογίας & Έρευνας (ΙΤΕ) – Οργάνωση & Λειτουργία

Όραμα (ΙΤΕ. 2020)

Η δημιουργία και διατήρηση ενός περιβάλλοντος που ευνοεί τη Μάθηση, την Έρευνα και την Καινοτομία, ως πυλώνες Περιφερειακής, Εθνικής και Ευρωπαϊκής κοινωνικής, οικονομικής ανάπτυξης και προόδου.

Έδρα

Στο Ηράκλειο βρίσκεται η έδρα του και η Κεντρική του Διεύθυνση.

Δομές

Το ΙΤΕ έχει ιδρύσει τις κάτωθι Δομές:

- Τις Πανεπιστημιακές Εκδόσεις Κρήτης (ΠΕΚ)
- Το Δίκτυο ΠΡΑΞΗ
- Το Επιστημονικό και Τεχνολογικό Πάρκο Κρήτης (ΕΤΕΠ-Κ)



[www.forth.gr](http://www.forth.gr)



[www.forth.gr](http://www.forth.gr) & [www.euronews.com](http://www.euronews.com)

# Υποενότητα 11.4: Ίδρυμα Τεχνολογίας & Έρευνας (ITE) – Οργάνωση & Λειτουργία

## 11.4 Ίδρυμα Τεχνολογίας & Έρευνας (ITE) – Οργάνωση & Λειτουργία

Ινστιτούτα (ITE, 2020)

Το Ίδρυμα Τεχνολογίας και Έρευνας (ITE) αποτελείται από 8 Ερευνητικά Ινστιτούτα.

- Ινστιτούτο Ηλεκτρονικής Δομής & Λέιζερ (IHΔΛ)
- Ινστιτούτο Μοριακής Βιολογίας & Βιοτεχνολογίας (IMBB)
- Ινστιτούτο Πληροφορικής (ΙΠ)
- Ινστιτούτο Υπολογιστικών Μαθηματικών (IYM)
- Ινστιτούτο Αστροφυσικής (ΙΑ)
- Ινστιτούτο Μεσογειακών Σπουδών(ΙΜΣ)
- Ινστιτούτο Πετρελαϊκής Έρευνας (ΙΠΕ)
- Ινστιτούτο Επιστημών Χημικής Μηχανικής (ΙΕΧΜΗ)

**FORTH**  
INSTITUTE OF CHEMICAL ENGINEERING SCIENCES

**ChemEngUP**  
Department of Chemical Engineering

**EXMH-HMME**

**4<sup>η</sup>** Ημερίδα  
Μεταπτυχιακών & Μεταδιδακτόρων  
Στις  
Επιστήμες της Χημικής Μηχανικής

**31 Οκτωβρίου 2018**  
**Νέο Αμφιθέατρο ITE/IECMH**

**Προσκεκλημένος ομιλητής**  
**Καθηγητής Γεώργιος Π. Χρούσος**  
Ομότιμος Καθηγητής Παιδιατρικής και Ενδοκρινολογίας ΕΚΠΑ  
Διευθυντής Τομέα Ενδοκρινολογίας και Μεταβολισμού στο ΠΙΒΕΛΛ

**ΔΙΟΡΓΑΝΩΤΕΣ**  
Ινστιτούτο Επιστημών Χημικής Μηχανικής, ITE  
Τμήμα Χημικών Μηχανικών, Παν/μιο Πατρών  
Συμμετέχουν τα Τμήματα Βιολογίας, Επ. Υλικών, Ιατρικής, Φαρμακευτικής, Φυσικής και Χημείας  
του Παν/μίου Πατρών

**ΧΟΡΗΓΟΙ**

**ATHAL O.E.**  
ΕΡΕΥΝΗΤΙΚΟ ΚΕΝΤΡΟ  
ΦΑΡΜΑΚΕΥΤΙΚΩΝ ΔΡΑΣΤΗΡΙΩΝ ΚΑΙ  
ΔΙΑΓΝΩΣΤΙΚΩΝ

**ΑΣΤΕΡΙΑΔΗΣ**

**ANALYTICAL SERVICES A.E.**

**ENELIS**  
ΕΡΕΥΝΗΤΙΚΟ ΚΕΝΤΡΟ  
ΠΕΡΙΒΑΛΛΟΝΤΟΣ

**ΕΡΕΥΝΗΤΙΚΟ ΚΕΝΤΡΟ  
ΠΕΡΙΒΑΛΛΟΝΤΟΣ**

**DYNALDIMP**

**MEGA LAB**

**Μ.Ε. ΠΡΙΝΙΩΤΑΚΗΣ Α.Ε.Β.Ε.**

**ΕΡΕΥΝΗΤΙΚΟ ΚΕΝΤΡΟ  
ΕΡΕΥΝΑΣ**

<http://wgp4-iceht.forth.gr>  
[wgp4@iceht.forth.gr](http://wgp4@iceht.forth.gr)

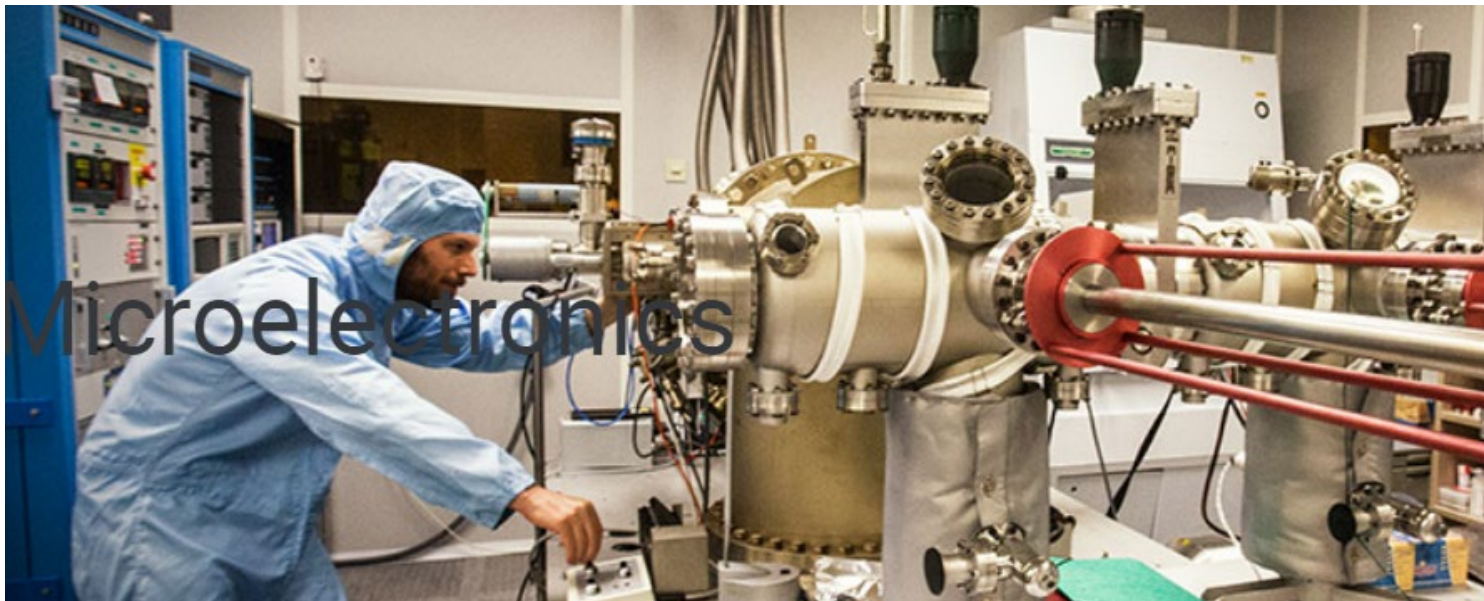
# Υποενότητα 11.4: Ίδρυμα Τεχνολογίας & Έρευνας (ΙΤΕ) – Οργάνωση & Λειτουργία

## 11.4 Ίδρυμα Τεχνολογίας & Έρευνας (ΙΤΕ) – Οργάνωση & Λειτουργία

Ινστιτούτα - Ινστιτούτο Ηλεκτρονικής Δομής & Λέιζερ (ΙΗΔΛ) (ΙΤΕ. 2020)

Το Ινστιτούτο Ηλεκτρονικής Δομής & Λέιζερ του Ιδρύματος Έρευνας και Τεχνολογίας-Hellas (IESL-FORTH) ιδρύθηκε το 1983. Από τότε έχει καθιερώσει τη διεθνή του παρουσία στους τομείς της Επιστήμης Λέιζερ, Μικρο / νανοηλεκτρονικής, Επιστήμης Πολυμερών, Υλικών Επιστήμη και Αστροφυσική.

Σήμερα, το IESL κατέχει ξεχωριστή θέση στο διεθνή επιστημονικό χάρτη σε πολλούς από αυτούς τους τομείς.



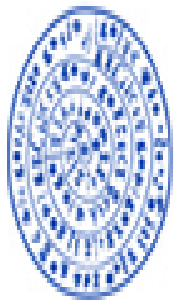
# Υποενότητα 11.4: Ίδρυμα Τεχνολογίας & Έρευνας (ΙΤΕ) – Οργάνωση & Λειτουργία

## 11.4 Ίδρυμα Τεχνολογίας & Έρευνας (ΙΤΕ) – Οργάνωση & Λειτουργία

Ινστιτούτα - Ινστιτούτο Ηλεκτρονικής Δομής & Λέιζερ (ΙΗΔΛ) (ΙΤΕ. 2020)

Οι στόχοι του Ινστιτούτου είναι:

- Η εκτέλεση υψηλής ποιότητας βασικής και εφαρμοσμένης έρευνας.
- Η ανάπτυξη εμπειρογνωμοσύνης σε επιλεγμένους προηγμένους τεχνολογικούς τομείς και η εκμετάλλευση της μέσω πωλήσεων εξειδικευμένων καινοτόμων προϊόντων και υπηρεσιών ή μέσω της μεταφοράς γνώσεων και εμπειρογνωμοσύνης προς όφελος της ελληνικής και ευρωπαϊκής βιομηχανίας και του ευρύτερου δημόσιου τομέα.
- Η παροχή εκπαίδευσης και κατάρτισης σε νέους σπινθηριστές σε συγκεκριμένους τομείς προηγμένης τεχνολογίας, όπως οπτικοηλεκτρονική, μικρο-νανοηλεκτρονική, επιστήμη υλικών και μηχανική, καθώς και στην επιστήμη και εφαρμογές λέιζερ.



# FORTH

INSTITUTE OF ELECTRONIC STRUCTURE AND LASER

Πηγή: [iesl.forth.gr](http://iesl.forth.gr)

# Υποενότητα 11.4: Ίδρυμα Τεχνολογίας & Έρευνας (ΙΤΕ) – Οργάνωση & Λειτουργία

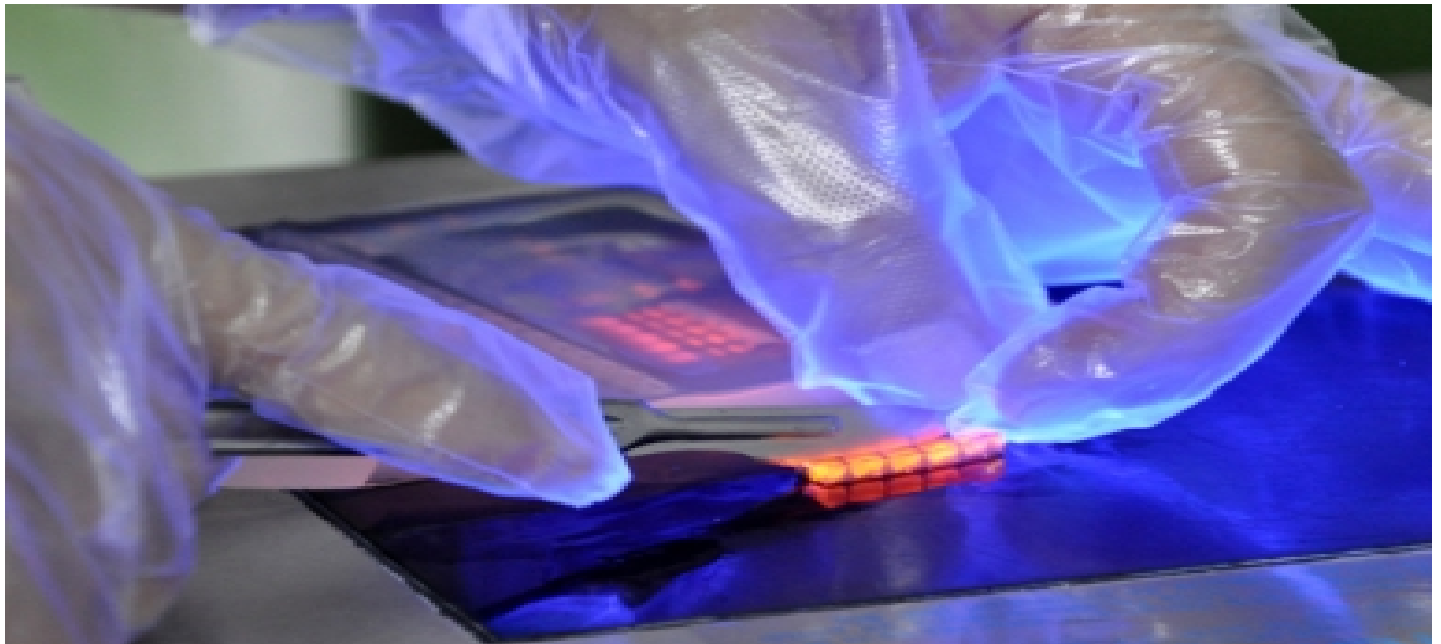
## 11.4 Ίδρυμα Τεχνολογίας & Έρευνας (ΙΤΕ) – Οργάνωση & Λειτουργία

Ινστιτούτα - Ινστιτούτο Μοριακής Βιολογίας & Βιοτεχνολογίας (IMBB) (ΙΤΕ. 2020)

Το Ινστιτούτο Μοριακής Βιολογίας & Βιοτεχνολογίας (IMBB) εντάσσεται στο Ίδρυμα Τεχνολογίας & Έρευνας - (ΙΤΕ). Το IMBB έχει έδρα το Ηράκλειο (Κρήτη), με το Τμήμα Βιοϊατρικής Έρευνας στα Ιωάννινα (Ηπειρος).

Διαρκής επιδίωξη του IMBB είναι η έρευνα αιχμής στις Επιστήμες της Ζωής και τη Βιοϊατρική και ειδικότερα:

- Έρευνα
- Δομική Βιολογία
- Βιοτεχνολογία
- Νευροεπιστήμες



# Υποενότητα 11.4: Ίδρυμα Τεχνολογίας & Έρευνας (ΙΤΕ) – Οργάνωση & Λειτουργία

## 11.4 Ίδρυμα Τεχνολογίας & Έρευνας (ΙΤΕ) – Οργάνωση & Λειτουργία

Ινστιτούτα - Ινστιτούτο Μοριακής Βιολογίας & Βιοτεχνολογίας (IMBB) (ΙΤΕ. 2020)

Διαρκής επιδίωξη του IMBB είναι η έρευνα αιχμής στις Επιστήμες της Ζωής και τη Βιοϊατρική και ειδικότερα:



- Λοιμώδη Νοσήματα & Ανοσολογία
- Κυτταρική & Αναπτυξιακή Βιολογία - Βιολογία Γήρανσης
- Μοριακή Βιολογία Φυτών
- Γονιδιακή Ρύθμιση – Επιγενετική
- Βιολογία Συστημάτων – Βιοπληροφορική
- Βιοϊατρική Έρευνα



# Υποενότητα 11.4: Ίδρυμα Τεχνολογίας & Έρευνας (ΙΤΕ) – Οργάνωση & Λειτουργία

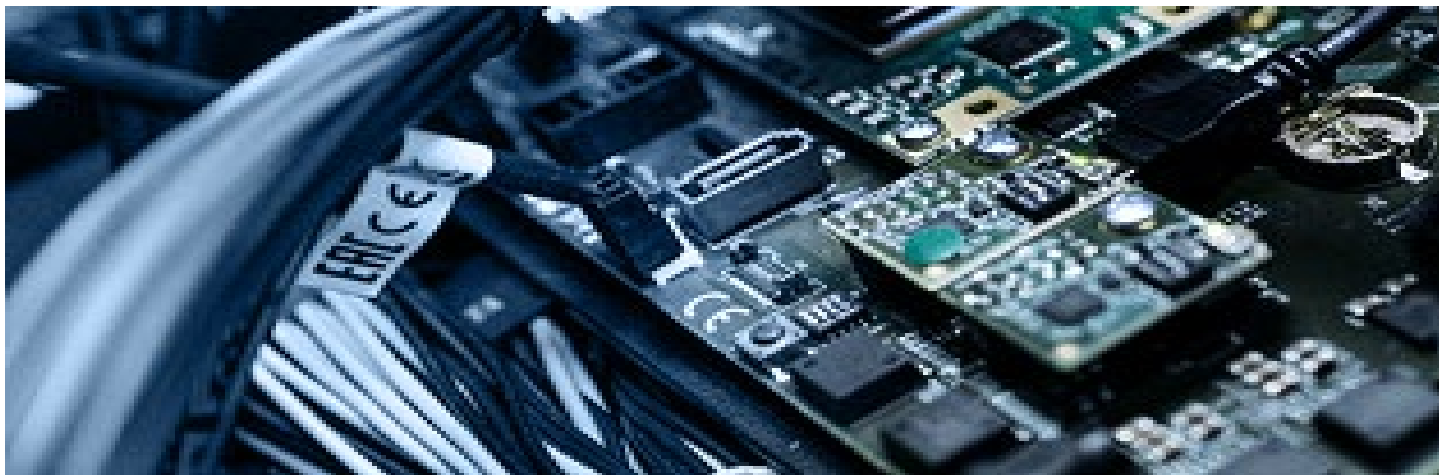
## 11.4 Ίδρυμα Τεχνολογίας & Έρευνας (ΙΤΕ) – Οργάνωση & Λειτουργία

### Ινστιτούτα - Ινστιτούτο Πληροφορικής (ΙΠ) (ΙΤΕ. 2020)

Το Ινστιτούτο Πληροφορικής (ΙΠ) εντάσσεται στο Ίδρυμα Τεχνολογίας και Έρευνας (ΙΤΕ) και διεξάγει βασική και εφαρμοσμένη έρευνα, και διαδραματίζει πρωταγωνιστικό ρόλο στην ανάπτυξη της Κοινωνίας της Πληροφορίας σε εθνικό και διεθνές επίπεδο.

Το Ινστιτούτο Πληροφορικής προωθεί την εκπαίδευση και κατάρτιση προσφέροντας τεχνογνωσία σε ένα μεγάλο πλήθος προπτυχιακών και μεταπτυχιακών φοιτητών με τη χορήγηση υποτροφιών και τη συμμετοχή τους σε ερευνητικά προγράμματα.

Κύρια χαρακτηριστικά του Ινστιτούτου αποτελούν η ερευνητική του αριστεία, η διεπιστημονική προσέγγιση και η συνεχής προσπάθεια μεταφοράς των ερευνητικών αποτελεσμάτων και των τεχνολογιών, που αναπτύσσει στη βιομηχανία και ευρύτερα στην κοινωνία.



# Υποενότητα 11.4: Ίδρυμα Τεχνολογίας & Έρευνας (ΙΤΕ) – Οργάνωση & Λειτουργία

## 11.4 Ίδρυμα Τεχνολογίας & Έρευνας (ΙΤΕ) – Οργάνωση & Λειτουργία

Ινστιτούτα - Ινστιτούτο Πληροφορικής (ΙΠ) (ΙΤΕ. 2020)

Το Ινστιτούτο Πληροφορικής (ΙΠ) βρίσκεται στην έδρα του Ιδρύματος στο Ηράκλειο Κρήτης, και απασχολεί σήμερα περίπου 350 άτομα. Από το έτος ιδρύσεως του (1983), είναι διεθνώς ανταγωνιστικό και έχει αριστεύσει σε όλες τις αξιολογήσεις ερευνητικών ινστιτούτων, που έχουν γίνει στην Ελλάδα από τη ΓΓΕΤ, έχοντας καταταχθεί πάντα πρώτο στον τομέα της Πληροφορικής.

Το Ινστιτούτο συμμετέχει ενεργά στην οικονομική, κοινωνική και τεχνολογική ανάπτυξη της Περιφέρειας Κρήτης, σε στενή συνεργασία με την τοπική αυτοδιοίκηση και άλλους τοπικούς φορείς και οργανισμούς.

Εργαστήρια Ινστιτούτου: α) Αρχιτεκτονικής Υπολογιστών και Συστημάτων VLSI, β) Υπολογιστικής Βιο-Ιατρικής, γ) Υπολογιστικής Όρασης και Ρομποτικής, δ) Κατανεμημένων Συστημάτων και Κυβερνοασφάλειας, ε) Αλληλεπίδρασης Ανθρώπου-Υπολογιστή, στ) Πληροφοριακών Συστημάτων, ζ) Τηλεπικοινωνιών και Δικτύων, η) Επεξεργασίας Σήματος, θ) Πρόγραμμα Διάχυτης Νοημοσύνης, ι) Μητρώου Ονομάτων Internet με κατάληξη .gr και .ελ, ια) Τμήμα Συστημάτων και Δικτύων.



Πηγή: [ics.forth.gr](http://ics.forth.gr)

# Υποενότητα 11.4: Ίδρυμα Τεχνολογίας & Έρευνας (ΙΤΕ) – Οργάνωση & Λειτουργία

## 11.4 Ίδρυμα Τεχνολογίας & Έρευνας (ΙΤΕ) – Οργάνωση & Λειτουργία

**Ινστιτούτα - Ινστιτούτο Υπολογιστικών Μαθηματικών (ΙΥΜ) (ΙΤΕ. 2020)**

Το Ινστιτούτο Εφαρμοσμένων & Υπολογιστικών Μαθηματικών (ΙΥΜ) βρίσκεται στο Ηράκλειο της Κρήτης και ιδρύθηκε το 1985. Αρχικά, ήταν μέρος του Ερευνητικού Κέντρου της Κρήτης και το 1987 έγινε ένα από τα ιδρυτικά μέλη του ΙΤΕ.

Η αποστολή του ΙΥΜ είναι να προάγει την ερευνητική αριστεία στις Μαθηματικές Επιστήμες και να αντιμετωπίσει διεπιστημονικές προκλήσεις. Ως σύγχρονο Ινστιτούτο Εφαρμοσμένων Μαθηματικών, το ΙΥΜ επιδιώκει να αναδείξει το ρόλο των Μαθηματικών σε διάφορες εφαρμογές και στοχεύει στη δημιουργία συνεργειών με άλλους κλάδους προκειμένου να επιλύσει πολύπλοκα προβλήματα.

Επίσης, το ΙΥΜ προωθεί τις μαθηματικές γνώσεις μέσω της συνεργασίας, διευρύνει τη συμμετοχή στη μαθηματική προσπάθεια, και επενδύει στην ευαισθητοποίηση σχετικά με τη συμβολή των μαθηματικών επιστημών στην κοινωνία.

Το Ινστιτούτο έχει δεσμευτεί στην εκπαίδευση νέων ερευνητών, μέσω υποτροφιών, μεταδιδακτορικής κατάρτισης, συμμετοχής σε μεταπτυχιακά και διδακτορικά δίκτυα και μέσω της οργάνωσης επιστημονικών δραστηριοτήτων στο υψηλότερο επίπεδο.

Η έρευνα που πραγματοποιείται στο ΙΥΜ εξαρτάται από την ανάπτυξη νέων μεθόδων ανάλυσης, μοντελοποίησης και υπολογισμού και της εφαρμογής τους στις Επιστήμες.



# Υποενότητα 11.4: Ίδρυμα Τεχνολογίας & Έρευνας (ΙΤΕ) – Οργάνωση & Λειτουργία

## 11.4 Ίδρυμα Τεχνολογίας & Έρευνας (ΙΤΕ) – Οργάνωση & Λειτουργία

### Ινστιτούτα - Ινστιτούτο Αστροφυσικής (ΙΑ) (ΙΤΕ. 2020)

Το Ινστιτούτο Αστροφυσικής (ΙΑ), είναι το μοναδικό ερευνητικό ινστιτούτο στην Ελλάδα αφοσιωμένο αποκλειστικά στον επιστημονικό τομέα της αστροφυσικής, και ξεκίνησε τη λειτουργία του στο Ίδρυμα Τεχνολογίας και Έρευνας (ΙΤΕ), το 2019.

Το Ινστιτούτο Αστροφυσικής (ΙΑ) αποτελεί εξέλιξη των μακροχρόνιων και ιδιαίτερα επιτυχημένων ερευνητικών δραστηριοτήτων της ομάδας αστροφυσικής του Ινστιτούτου Ηλεκτρονικής Δομής και Λέιζερ (ΙΗΔΛ) του ΙΤΕ και του Τμήματος Φυσικής του Πανεπιστημίου Κρήτης.

Σκοπός του Ινστιτούτου είναι να προωθήσει την έρευνα σε επιλεγμένους τομείς θεωρητικής και παρατηρησιακής αστροφυσικής δίνοντας ιδιαίτερη έμφαση στην αριστεία και καινοτομία, όπως και να εκπαιδεύσει τη νέα γενιά σε θέματα αστροφυσικής και τεχνολογίας. Επιπλέον, χρησιμοποιώντας τη μοναδική τεχνογνωσία και αριστεία σε πλήθος επιστημονικών περιοχών, καθώς και το εύρυθμο περιβάλλον του ΙΤΕ, το ΙΑ φιλοδοξεί να δράσει καταλυτικά αναπτύσσοντας στρατηγικές συνεργασίες, ώστε να μπορέσει η χώρα μας να συνεισφέρει ουσιαστικά και να επωφεληθεί από την ταχύρρυθμη ανάπτυξη του κλάδου διεθνώς.



# Υποενότητα 11.4: Ίδρυμα Τεχνολογίας & Έρευνας (ΙΤΕ) – Οργάνωση & Λειτουργία

## 11.4 Ίδρυμα Τεχνολογίας & Έρευνας (ΙΤΕ) – Οργάνωση & Λειτουργία

### Ινστιτούτα - Ινστιτούτο Μεσογειακών Σπουδών (ΙΜΣ) (ΙΤΕ. 2020)

Το Ινστιτούτο Μεσογειακών Σπουδών (ΙΜΣ) με έδρα το Ρέθυμνο της Κρήτης, ιδρύθηκε το 1985 και είναι ένα από τα 8 Ινστιτούτα του Ιδρύματος Τεχνολογίας & Έρευνας (ΙΤΕ). Σκοπό έχει να προωθήσει την έρευνα στις ανθρωπιστικές και κοινωνικές επιστήμες, καθώς και την εφαρμογή της επιστήμης και τεχνολογίας στην πολιτιστική κληρονομιά και το περιβάλλον.

Το ΙΜΣ έχει διακριθεί για την έρευνα στην ιστορία και τον πολιτισμό που διεξάγει και είναι το μοναδικό ερευνητικό ή πανεπιστημιακό ίδρυμα στη χώρα, που έχει τιμηθεί με τέσσερα ERC Grants (2016, 2017, 2018, 2019), που έχουν δοθεί ποτέ στις ανθρωπιστικές επιστήμες στην Ελλάδα.

Τα ερευνητικά προγράμματα του ΙΜΣ έχουν ως αντικείμενο την ιστορία και τον πολιτισμό της Ελλάδας και των άλλων χωρών της Μεσογείου και της Μαύρης Θάλασσας σε διάφορες ιστορικές περιόδους από την προϊστορία μέχρι και τη σύγχρονη εποχή. Μέχρι σήμερα η διεξαγωγή έρευνας έχει επικεντρωθεί σε τρεις ερευνητικούς άξονες, 1) τη Μεσογειακή Ιστορία, 2) το Μεσογειακό Πολιτισμό και 3) την τεχνολογία της γεωπληροφορικής για Πολιτισμό & Περιβάλλον με δέκα ερευνητικές ομάδες στους τομείς αυτούς, και τα ανάλογα κέντρα και εργαστήρια του Ινστιτούτου.

# Υποενότητα 11.4: Ίδρυμα Τεχνολογίας & Έρευνας (ΙΤΕ) – Οργάνωση & Λειτουργία

## 11.4 Ίδρυμα Τεχνολογίας & Έρευνας (ΙΤΕ) – Οργάνωση & Λειτουργία

Ινστιτούτα - Ινστιτούτο Μεσογειακών Σπουδών (ΙΜΣ) (ΙΤΕ. 2020)

Οι στόχοι του ΙΜΣ είναι:

- Ο σχεδιασμός, η διαχείριση και η εκτέλεση ερευνητικού έργου, σε προγράμματα Έρευνας, Τεχνολογικής Ανάπτυξης και Καινοτομίας με αναζήτηση και προσέλκυση οικονομικών πόρων από ευρωπαϊκά, εθνικά και ιδιωτικά ερευνητικά προγράμματα.
- Η οργάνωση διεθνών και ελληνικών συνεδρίων συμποσίων, ημερίδων, σεμιναρίων και εκθέσεων.
- Η συμμετοχή στη διοργάνωση Διιδρυματικών Προγραμμάτων Μεταπτυχιακών Σπουδών σε συνεργασία με Πανεπιστήμια.
- Η συμμετοχή στην εποπτεία ερευνητικού έργου και διατριβών σε συνεργασία με ελληνικά και ξένα ΑΕΙ.
- Η διοργάνωση εκπαιδευτικών σεμιναρίων και καλοκαιρινών σχολείων.



Πηγή: [ims.forth.gr](http://ims.forth.gr)

# Υποενότητα 11.4: Ίδρυμα Τεχνολογίας & Έρευνας (ΙΤΕ) – Οργάνωση & Λειτουργία

## 11.4 Ίδρυμα Τεχνολογίας & Έρευνας (ΙΤΕ) – Οργάνωση & Λειτουργία

### Ινστιτούτα - Ινστιτούτο Πετρελαϊκής Έρευνας (ΙΠΕ) (ΙΤΕ. 2020)

Το Ινστιτούτο Πετρελαϊκής Έρευνας (ΙΠΕ) ιδρύθηκε τον Ιανουάριο του 2019 και είναι το νεότερο Ινστιτούτο του ΙΤΕ. Εστιάζει στην βασική και εφαρμοσμένη έρευνα σχετιζόμενη με την ανίχνευση, τον εντοπισμό, την εξόρυξη και την ενισχυμένη ανάκτηση πετρελαίου, καθώς και την ανάκτηση πετρελαίου με ταυτόχρονη αποθήκευση CO<sub>2</sub>, δραστηριότητες σημαντικές για τη χώρα τις επόμενες δεκαετίες, με ιδιαίτερο οικονομικό και γεωπολιτικό αποτύπωμα.

Οι βασικοί τομείς δραστηριότητάς του, είναι:

- Η ανίχνευση και εντοπισμός κοιτασμάτων υδρογονανθράκων (Petroleum Exploration).
- Η ανάπτυξη και εκμετάλλευση κοιτασμάτων υδρογονανθράκων (Drilling and Production engineering).
- Η μελέτη των περιβαλλοντικών επιπτώσεων από τις παραπάνω δραστηριότητες και η αντιμετώπισή τους (Environmental Engineering).

Το Ινστιτούτο εδρεύει στα Χανιά, με κύριο χορηγό τα Ελληνικά Πετρέλαια Α.Ε, στο χώρο των εγκαταστάσεων του Πολυτεχνείου Κρήτης, δίνοντας έτσι τη δυνατότητα να αξιοποιηθεί η γνώση, η εμπειρία και οι υφιστάμενες υποδομές, μέσα στο περιβάλλον αριστείας και καινοτομίας που έχει αναπτύξει το ΙΤΕ.

# Υποενότητα 11.4: Ίδρυμα Τεχνολογίας & Έρευνας (ΙΤΕ) – Οργάνωση & Λειτουργία

## 11.4 Ίδρυμα Τεχνολογίας & Έρευνας (ΙΤΕ) – Οργάνωση & Λειτουργία

**Ινστιτούτα - Ινστιτούτο Επιστημών Χημικής Μηχανικής (ΙΕΧΜΗ) (ΙΤΕ. 2020)**

Το Ινστιτούτο Επιστημών Χημικής Μηχανικής (ΙΕΧΜΗ) ιδρύθηκε στην Πάτρα το 1984 και άρχισε να λειτουργεί ως Ανεξάρτητο Ακαδημαϊκό Ινστιτούτο (αρχικά υπό την ονομασία Ερευνητικό Ινστιτούτο Χημικής Μηχανικής και Χημικών Διεργασιών Υψηλής Θερμοκρασίας - ΕΙΧΗΜΥΘ).

Το 1987 το ΙΕΧΜΗ υπήρξε ένα από τα ιδρυτικά Ινστιτούτα τα οποία συνενώθηκαν για να σχηματίσουν το ΙΤΕ (Ίδρυμα Τεχνολογίας και Έρευνας).

Κατά τη διάρκεια της λειτουργίας του, το ΙΕΧΜΗ έχει εξελιχθεί σε ένα πρωτοπόρο κέντρο παγκόσμιας εμβέλειας για την προώθηση επιστημονικών γνώσεων υψηλής ποιότητας στους τομείς των επιστημών χημικής μηχανικής. Έχει συμμετάσχει σε πληθώρα προγραμμάτων έρευνας και ανάπτυξης με μεγάλη επιτυχία, με χρηματοδότηση είτε από εθνικά και ευρωπαϊκά Ανταγωνιστικά Προγράμματα, είτε απευθείας από βιομηχανικές επιχειρήσεις.



# Υποενότητα 11.4: Ίδρυμα Τεχνολογίας & Έρευνας (ΙΤΕ) – Οργάνωση & Λειτουργία

## 11.4 Ίδρυμα Τεχνολογίας & Έρευνας (ΙΤΕ) – Οργάνωση & Λειτουργία

Ινστιτούτα - Ινστιτούτο Επιστημών Χημικής Μηχανικής (ΙΕΧΜΗ) (ΙΤΕ. 2020)

Αποστολή

- Διεξαγωγή επιστημονικής έρευνας αιχμής.
- Ανάπτυξη και καλλιέργεια συνεργασιών με βιομηχανικές επιχειρήσεις στις χώρες της ΕΕ, καθώς και σε άλλες.
- Ανάπτυξη καινοτόμων τεχνολογικών προϊόντων, ευφυών εξειδικευμένων τεχνολογιών και διεργασιών παραγωγής.
- Συμμετοχή στη δημιουργία εταιρειών-τεχνοβλαστών.
- Συνεργασία με άλλους ερευνητικούς οργανισμούς.
- Συμμετοχή στην εκπαίδευση και επιμόρφωση νέων ερευνητών.
- Έντονη συμβολή στην ανάπτυξη της Περιφέρειας Δυτικής Ελλάδας.
- Σημαντική συμβολή στην τεχνολογική και οικονομική ανάπτυξη της χώρας.

# Υποενότητα 11.4: Ίδρυμα Τεχνολογίας & Έρευνας (ΙΤΕ) – Οργάνωση & Λειτουργία

## 11.4 Ίδρυμα Τεχνολογίας & Έρευνας (ΙΤΕ) – Οργάνωση & Λειτουργία

Διοικητικό Συμβούλιο (ΙΤΕ. 2020)

Το ΙΤΕ διοικείται από Διοικητικό Συμβούλιο (ΔΣ)

Νεκτάριος Ταβερναράκης, Πρόεδρος ΔΣ, Καθηγητής, Ιατρική Σχολή, Πανεπιστήμιο Κρήτης, με μέλη:

Σπύρος Αναστασιάδης

Γιάννης Ταλιανίδης

Δημήτρης Πλεξουσάκης

Χαράλαμπος Μακριδάκης

Τζελίνα Χαρλαύτη

Βασίλης Μπουργανός

Βασίλης Χαρμανδάρης

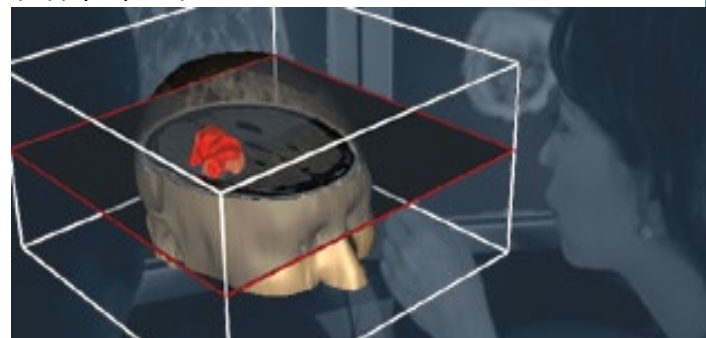
Νικόλαος Πασαδάκης

Μανόλης Λουράκης

Μιχάλης Λυγεράκης



Πηγή: ics.forth.gr



Πηγή: ics.forth.gr



Πηγή: ics.forth.gr

# Ενότητα 11: Φορείς Έρευνας & Ανάπτυξης

---

## Πηγές:

Εθνικό Κέντρο Έρευνας Φυσικών Επιστημών 'Δημόκριτος'

Εθνικό Κέντρο Κοινωνικών Ερευνών (ΕΚΚΕ)

Εθνικό Κέντρο Έρευνας & Τεχνολογικής Ανάπτυξης (ΕΚΕΤΑ)

Ίδρυμα Τεχνολογίας & Έρευνας (ΙΤΕ)

Κοινοτικές Πρωτοβουλίες

Διαχειριστικές Αρχές Τομεακών Επιχειρησιακών Προγραμμάτων

Διαχειριστικές Αρχές Περιφερειακών Επιχειρησιακών Προγραμμάτων

Έντυπα Ευρωπαϊκής Επιτροπής για τις Κοινοτικές Πρωτοβουλίες

# Ενότητα 11: Φορείς Έρευνας & Ανάπτυξης

---

## Πηγές:

Ιστότοποι

[www.ggde-espa.gov.gr](http://www.ggde-espa.gov.gr)

[www.demokritos.gr](http://www.demokritos.gr)

[www.iit.demokritos.gr](http://www.iit.demokritos.gr)

[www.bio.demokritos.gr](http://www.bio.demokritos.gr)

[www.lefkippos.demokritos.gr](http://www.lefkippos.demokritos.gr)

[www.ekke.gr](http://www.ekke.gr)

[www.certh.gr](http://www.certh.gr)

[www.inab.certh.gr](http://www.inab.certh.gr)

[www.forth.gr](http://www.forth.gr)

# Υποενότητα 11.1: Εθνικό Κέντρο Έρευνας Φυσικών Επιστημών 'Δημόκριτος' – Οργάνωση & Λειτουργία

## Ερωτήσεις Αυτοαξιολόγησης

### Ερώτηση 1

#### Ερώτηση τύπου Δ

Χαρακτηρίστε τις παρακάτω προτάσεις ως σωστές ή λάθος κάνοντας κλικ στην αντίστοιχη επιλογή:

*Το Εθνικό Κέντρο Έρευνας Φυσικών Επιστημών (Ε.Κ.Ε.Φ.Ε.) «Δημόκριτος» ιδρύθηκε, το 1961, ως Κέντρο Πυρηνικών Ερευνών «ΔΗΜΟΚΡΙΤΟΣ». Σήμερα, αποτελεί το μεγαλύτερο διεπιστημονικό Ερευνητικό Κέντρο της Ελλάδας, με περίπου 190 Ερευνητές και Ειδικούς Λειτουργικούς Επιστήμονες και περισσότερα από 500 άτομα ερευνητικό προσωπικό. Οι ανωτέρω απασχολούνται σε έργα χρηματοδοτούμενα από κρατικά κονδύλια, την Ευρωπαϊκή Ένωση, Διεθνείς Οργανισμούς και τη Βιομηχανία.*

1 Σωστό (Ο)

2 Λάθος

# Υποενότητα 11.1: Εθνικό Κέντρο Έρευνας Φυσικών Επιστημών 'Δημόκριτος' – Οργάνωση & Λειτουργία

## Ερωτήσεις Αυτοαξιολόγησης

### Ερώτηση 2

#### Ερώτηση τύπου B

Ολοκληρώστε την παρακάτω φράση με μια από τις επιλογές που ακολουθούν:

*Το ΕΚΕΦΕ «Δημόκριτος» έχει συμπεριληφθεί στα 50 καλύτερα Ερευνητικά Ινστιτούτα, στο EU FP7, και αναμένοντας να κρατήσει την υψηλή του θέση στο HORIZON 2020, συντονίζει τρεις εθνικές ερευνητικές υποδομές και συμμετέχει σε ακόμα \_\_\_\_\_.*

- |   |          |   |       |
|---|----------|---|-------|
| 1 | δυο      | 2 | πέντε |
| 3 | οκτώ (0) | 4 | δέκα  |

# Υποενότητα 11.1: Εθνικό Κέντρο Έρευνας Φυσικών Επιστημών 'Δημόκριτος' – Οργάνωση & Λειτουργία

## Ερωτήσεις Αυτοαξιολόγησης

### Ερώτηση 3

#### Ερώτηση τύπου Γ

Συμπληρώστε τη λέξη που λείπει από την παρακάτω φράση, με μια από τις επιλογές που ακολουθούν:

*Το ΕΚΕΦΕ "Δημόκριτος" έχει υιοθετήσει πολιτικές για τη μεταφορά τεχνολογίας, που προάγουν την επιχειρηματικότητα δίνοντας ιδιαίτερη έμφαση στα αρχικά, επισφαλή στάδια δημιουργίας μιας start-up \_\_\_\_\_. Επιπρόσθετα, όλο το Ερευνητικό Προσωπικό του Κέντρου ενθαρρύνεται για τη συμμετοχή του σε εταιρείες spin-off.*

- |   |           |   |               |
|---|-----------|---|---------------|
| 1 | ομάδας    | 2 | εταιρείας (Ο) |
| 3 | σύμπραξης | 4 | δομής         |

# Υποενότητα 11.1: Εθνικό Κέντρο Έρευνας Φυσικών Επιστημών 'Δημόκριτος' – Οργάνωση & Λειτουργία

## Ερωτήσεις Αυτοαξιολόγησης

### Ερώτηση 4

#### Ερώτηση τύπου Γ

Συμπληρώστε τη λέξη που λείπει από την παρακάτω φράση, με μια από τις επιλογές που ακολουθούν:

*Στο Τεχνολογικό Πάρκο "Λεύκιππος", του ΕΚΕΦΕ ΔΗΜΟΚΡΙΤΟΣ φιλοξενούνται περίπου 30 \_\_\_\_\_ εταιρείες, καθώς και ερευνητικά κέντρα μεγάλων και διεθνών εταιρειών, οι οποίες βρίσκονται σε διαρκή συνεργασία και αλληλεπίδραση με την ερευνητική κοινότητα του Κέντρου.*

1 καινοτομικές

2 συμμετοχικές

3 νεοφυείς (0)

4 συνεταιριστικές

# Υποενότητα 11.1: Εθνικό Κέντρο Έρευνας Φυσικών Επιστημών 'Δημόκριτος' – Οργάνωση & Λειτουργία

## Ερωτήσεις Αυτοαξιολόγησης

### Ερώτηση 5

#### Ερώτηση τύπου Α

Απαντήστε στην παρακάτω ερώτηση, επιλέγοντας την καταλληλότερη απάντηση από αυτές που ακολουθούν:

*Πόσα ανεξάρτητα Ινστιτούτα, που επικεντρώνουν την έρευνά τους σε διαφορετικούς επιστημονικούς τομείς, λειτουργούν στο πλαίσιο του ΕΚΕΦΕ Δημόκριτος;*

- |   |           |   |         |
|---|-----------|---|---------|
| 1 | δυο       | 2 | τέσσερα |
| 3 | πέντε (0) | 4 | οκτώ    |

# Υποενότητα 11.2: Εθνικό Κέντρο Κοινωνικών Ερευνών (ΕΚΚΕ) – Οργάνωση & Λειτουργία

## Ερωτήσεις Αυτοαξιολόγησης

### Ερώτηση 6

#### Ερώτηση τύπου Δ

Χαρακτηρίστε τις παρακάτω προτάσεις ως σωστές ή λάθος κάνοντας κλικ στην αντίστοιχη επιλογή:

*Το Εθνικό Κέντρο Κοινωνικών Ερευνών (ΕΚΚΕ) ιδρύθηκε το 1959 υπό την αιγίδα της UNESCO και αποτελεί το μοναδικό δημόσιο ερευνητικό κέντρο στην Ελλάδα, που θεραπεύει τις κοινωνικές επιστήμες.*

1 Σωστό (Ο)

2 Λάθος

# Υποενότητα 11.2: Εθνικό Κέντρο Κοινωνικών Ερευνών (ΕΚΚΕ) – Οργάνωση & Λειτουργία

## Ερωτήσεις Αυτοαξιολόγησης

### Ερώτηση 7

#### Ερώτηση τύπου Γ

Συμπληρώστε τη λέξη που λείπει από την παρακάτω φράση, με μια από τις επιλογές που ακολουθούν:

*Το ΕΚΚΕ διατηρεί μια από τις μεγαλύτερες βιβλιοθήκες κοινωνικών επιστημών της χώρας, η οποία από το 1959 υποστηρίζει και προωθεί το \_\_\_\_\_ έργο του ΕΚΚΕ και εν γένει των κοινωνικών επιστημών και της κοινωνικής έρευνας στην Ελλάδα.*

- |   |            |   |                |
|---|------------|---|----------------|
| 1 | μελετητικό | 2 | επιστημονικό   |
| 3 | κοινωνικό  | 4 | ερευνητικό (Ο) |

# Υποενότητα 11.2: Εθνικό Κέντρο Κοινωνικών Ερευνών (ΕΚΚΕ) – Οργάνωση & Λειτουργία

## Ερωτήσεις Αυτοαξιολόγησης

### Ερώτηση 8

#### Ερώτηση τύπου Γ

Συμπληρώστε τη λέξη που λείπει από την παρακάτω φράση, με μια από τις επιλογές που ακολουθούν:

Η ερευνητική στρατηγική του ΕΚΚΕ, επικεντρώνεται στη συστηματική έρευνα, παρακολούθηση και \_\_\_\_\_ κοινωνικών τάσεων και διεργασιών.

- |   |               |   |               |
|---|---------------|---|---------------|
| 1 | περιγραφή     | 2 | καταγραφή (Ο) |
| 3 | παρακολούθηση | 4 | ανάπτυξη      |

# Υποενότητα 11.2: Εθνικό Κέντρο Κοινωνικών Ερευνών (ΕΚΚΕ) – Οργάνωση & Λειτουργία

## Ερωτήσεις Αυτοαξιολόγησης

### Ερώτηση 9

#### Ερώτηση τύπου Δ

Χαρακτηρίστε τις παρακάτω προτάσεις ως σωστές ή λάθος κάνοντας κλικ στην αντίστοιχη επιλογή:

*Το ΕΚΚΕ, παρακολουθώντας συνεχώς τις κοινωνικές εξελίξεις, με στόχο να ενισχύσει την τεκμηριωμένη δημόσια πολιτική αναλαμβάνει την εκπόνηση ερευνών στο ειδικά διαμορφωμένο Εργαστήριο Κοινωνικών Ερευνών (WebLab), το οποίο έχει σχεδιαστεί στη βάση εξελιγμένων διαδικτυακών εφαρμογών, ενθαρρύνοντας την καινοτομία και τον πειραματισμό.*

1 Σωστό (Ο)

2 Λάθος

# Υποενότητα 11.2: Εθνικό Κέντρο Κοινωνικών Ερευνών (ΕΚΚΕ) – Οργάνωση & Λειτουργία

## Ερωτήσεις Αυτοαξιολόγησης

### Ερώτηση 10

#### Ερώτηση τύπου Γ

Συμπληρώστε τη λέξη που λείπει από την παρακάτω φράση, με μια από τις επιλογές που ακολουθούν:

*Το Παρατηρητήριο της Κοινωνικής Οικονομίας αποτελεί έναν πόλο έρευνας, τεκμηρίωσης, παρακολούθησης και υποστήριξης των δραστηριοτήτων της Κοινωνικής Οικονομίας στην Ελλάδα με βασικό σκοπό να αναδείξει τη δυναμική και τα συγκριτικά πλεονεκτήματα του τομέα της Κοινωνικής Οικονομίας για την αντιμετώπιση των σύγχρονων μορφών ανισότητας και κοινωνικού \_\_\_\_\_, ιδιαίτερα στην τρέχουσα συγκυρία της οικονομικής -και όχι μόνο- κρίσης.*

1 αποκλεισμού (Ο)

2 περιορισμού

3 προσανατολισμού

4 προβληματισμού

# Υποενότητα 11.3: Εθνικό Κέντρο Έρευνας & Τεχνολογικής Ανάπτυξης (ΕΚΕΤΑ) – Οργάνωση & Λειτουργία

## Ερωτήσεις Αυτοαξιολόγησης

### Ερώτηση 11

#### Ερώτηση τύπου Γ

Συμπληρώστε τη λέξη που λείπει από την παρακάτω φράση, με μια από τις επιλογές που ακολουθούν:

*Το Εθνικό Κέντρο Έρευνας & Τεχνολογικής Ανάπτυξης (ΕΚΕΤΑ), ιδρύθηκε το 2000, είναι ένα από τα κορυφαία ερευνητικά κέντρα της Ελλάδας και βρίσκεται μέσα στη λίστα με τους TOP-20 ερευνητικούς φορείς της Ευρωπαϊκής Ένωσης, στην \_\_\_\_\_ πόρων από ανταγωνιστικά ευρωπαϊκά προγράμματα.*

- |   |             |   |                |
|---|-------------|---|----------------|
| 1 | διεκδίκηση  | 2 | προσέλκυση (Ο) |
| 3 | συγκέντρωση | 4 | αναζήτηση      |

# Υποενότητα 11.3: Εθνικό Κέντρο Έρευνας & Τεχνολογικής Ανάπτυξης (ΕΚΕΤΑ) – Οργάνωση & Λειτουργία

## Ερωτήσεις Αυτοαξιολόγησης

### Ερώτηση 12

#### Ερώτηση τύπου Γ

Συμπληρώστε τη λέξη που λείπει από την παρακάτω φράση, με μια από τις επιλογές που ακολουθούν:

*Το ΕΚΕΤΑ έχει να επιδείξει σημαντικά επιστημονικά και τεχνολογικά \_\_\_\_\_ σε ερευνητικές περιοχές με μεγάλο ενδιαφέρον για τον άνθρωπο και την κοινωνία, όπως: Ενέργεια, Περιβάλλον, Νέα Λειτουργικά Υλικά, Βιομηχανικές Διεργασίες, Πληροφορική, Τηλεματική, Τηλεπικοινωνίες, Μεταφορές, Αγροβιοτεχνολογία, Επιστήμες Υγείας, Μηχανοτρονική, Αγροτεχνολογία.*

1 επιτεύγματα (Ο)

2 άλματα

3 ζητήματα

4 θέματα



# Υποενότητα 11.3: Εθνικό Κέντρο Έρευνας & Τεχνολογικής Ανάπτυξης (ΕΚΕΤΑ) – Οργάνωση & Λειτουργία

## Ερωτήσεις Αυτοαξιολόγησης

### Ερώτηση 14

#### Ερώτηση τύπου Γ

Συμπληρώστε τη λέξη που λείπει από την παρακάτω φράση, με μια από τις επιλογές που ακολουθούν:

*Το ΕΚΕΤΑ είναι ο πρώτος ελληνικός ερευνητικός φορέας που αναγνωρίζεται από την Ευρωπαϊκή Ένωση (2012), ότι σέβεται τις αρχές της 'Χάρτας του Ερευνητή και του Κώδικα \_\_\_\_\_ για την Πρόσληψη Ερευνητών'.*

- |   |                  |   |           |
|---|------------------|---|-----------|
| 1 | Ηθικής           | 2 | Τιμής     |
| 3 | Δεοντολογίας (Ο) | 4 | Υπαλλήλων |

# Υποενότητα 11.3: Εθνικό Κέντρο Έρευνας & Τεχνολογικής Ανάπτυξης (ΕΚΕΤΑ) – Οργάνωση & Λειτουργία

## Ερωτήσεις Αυτοαξιολόγησης

### Ερώτηση 15

#### Ερώτηση τύπου Δ

Χαρακτηρίστε τις παρακάτω προτάσεις ως σωστές ή λάθος κάνοντας κλικ στην αντίστοιχη επιλογή:

*Το Εθνικό Κέντρο Έρευνας & Τεχνολογικής Ανάπτυξης (ΕΚΕΤΑ) έχει ως κεντρική αποστολή του την προώθηση του τρίπτυχου Έρευνα – Ανάπτυξη – Καινοτομία.*

|   |           |   |       |
|---|-----------|---|-------|
| 1 | Σωστό (Ο) | 2 | Λάθος |
|---|-----------|---|-------|

# Υποενότητα 11.4: Ίδρυμα Τεχνολογίας & Έρευνας (ΙΤΕ) – Οργάνωση & Λειτουργία

## Ερωτήσεις Αυτοαξιολόγησης

### Ερώτηση 16

#### Ερώτηση τύπου Γ

Συμπληρώστε τη λέξη που λείπει από την παρακάτω φράση, με μια από τις επιλογές που ακολουθούν:

*Το Ίδρυμα Τεχνολογίας και Έρευνας (ΙΤΕ) ιδρύθηκε το 1983 και είναι ένα από τα μεγαλύτερα και πιο άρτια οργανωμένα \_\_\_\_\_ κέντρα της χώρας, με διεθνή αναγνώριση και προσωπικό υψηλών δεξιοτήτων.*

1 μελετητικά

2 επιστημονικά

3 επιχειρηματικά

4 ερευνητικά (Ο)

# Υποενότητα 11.4: Ίδρυμα Τεχνολογίας & Έρευνας (ΙΤΕ) – Οργάνωση & Λειτουργία

## Ερωτήσεις Αυτοαξιολόγησης

### Ερώτηση 17

#### Ερώτηση τύπου Γ

Συμπληρώστε τη λέξη που λείπει από την παρακάτω φράση, με μια από τις επιλογές που ακολουθούν:

*Το όραμα του ΙΤΕ είναι η δημιουργία και διατήρηση ενός περιβάλλοντος, που ευνοεί τη \_\_\_\_\_, την Έρευνα και την Καινοτομία, ως πυλώνες Περιφερειακής, Εθνικής και Ευρωπαϊκής κοινωνικο-οικονομικής ανάπτυξης και προόδου.*

- |   |        |   |            |
|---|--------|---|------------|
| 1 | Μελέτη | 2 | Γνώση      |
| 3 | Σπουδή | 4 | Μάθηση (Ο) |

# Υποενότητα 11.4: Ίδρυμα Τεχνολογίας & Έρευνας (ΙΤΕ) – Οργάνωση & Λειτουργία

## Ερωτήσεις Αυτοαξιολόγησης

### Ερώτηση 18

#### Ερώτηση τύπου Γ

Συμπληρώστε τη λέξη που λείπει από την παρακάτω φράση, με μια από τις επιλογές που ακολουθούν:

Το Ίδρυμα Τεχνολογίας και Έρευνας (ΙΤΕ) αποτελείται από \_\_\_\_\_ Ερευνητικά Ινστιτούτα.

1 Οκτώ (8) (0)

2 Δέκα (10)

3 Δώδεκα (12)

4 Δεκατέσσερα (14)

# Υποενότητα 11.4: Ίδρυμα Τεχνολογίας & Έρευνας (ΙΤΕ) – Οργάνωση & Λειτουργία

## Ερωτήσεις Αυτοαξιολόγησης

### Ερώτηση 19

#### Ερώτηση τύπου Δ

Χαρακτηρίστε τις παρακάτω προτάσεις ως σωστές ή λάθος κάνοντας κλικ στην αντίστοιχη επιλογή:

*Το Ινστιτούτο Πληροφορικής (ΙΠ) εντάσσεται στο Ίδρυμα Τεχνολογίας και Έρευνας (ΙΤΕ) και διεξάγει βασική και εφαρμοσμένη έρευνα, και διαδραματίζει πρωταγωνιστικό ρόλο στην ανάπτυξη της Κοινωνίας της Πληροφορίας σε εθνικό και διεθνές επίπεδο.*

|   |           |   |       |
|---|-----------|---|-------|
| 1 | Σωστό (Ο) | 2 | Λάθος |
|---|-----------|---|-------|

# Υποενότητα 11.4: Ίδρυμα Τεχνολογίας & Έρευνας (ΙΤΕ) – Οργάνωση & Λειτουργία

## Ερωτήσεις Αυτοαξιολόγησης

### Ερώτηση 20

#### Ερώτηση τύπου Γ

Συμπληρώστε τη λέξη που λείπει από την παρακάτω φράση, με μια από τις επιλογές που ακολουθούν:

*Το Ινστιτούτο Μεσογειακών Σπουδών (ΙΜΣ) με έδρα το Ρέθυμνο της Κρήτης, ιδρύθηκε το 1985 και είναι ένα από τα 8 Ινστιτούτα του Ιδρύματος Τεχνολογίας & Έρευνας (ΙΤΕ). Σκοπό έχει να προωθήσει την έρευνα στις ανθρωπιστικές και κοινωνικές επιστήμες, καθώς και την εφαρμογή της επιστήμης και τεχνολογίας στην πολιτιστική \_\_\_\_\_ και το περιβάλλον.*

1 παράδοση

2 κληρονομιά (Ο)

3 λειτουργία

4 ανάπτυξη



**ΤΕΛΟΣ  
ΕΝΟΤΗΤΑΣ**