

# Ενότητα 12: Συλλογικοί Φορείς Εργασίας

Συγγραφέας: Μιχάλης Χρηστάκης

Σύμβουλος Ανάπτυξης Εκπαιδευτικού Υλικού: Κωνσταντίνα Κράνου



Επιχειρησιακό Πρόγραμμα  
Ανάπτυξη Ανθρώπινου Δυναμικού,  
Εκπαίδευση και Διά Βίου Μάθηση  
Ειδική Υπηρεσία Διαχείρισης  
Με τη συγχρηματοδότηση της Ελλάδας και της Ευρωπαϊκής Ένωσης



# Ενότητα 12: Συλλογικοί Φορείς Εργασίας

---

## Σκοπός

### Θεματική Ενότητα 12: Συλλογικοί Φορείς Εργασίας

Σκοπός της παρούσας θεματικής ενότητας είναι να παρουσιαστούν επιλεγμένοι Συλλογικοί Φορείς Εργασίας στη χώρα μας και ο τρόπος με τον οποίο αυτοί οργανώνονται, λειτουργούν και υλοποιούν την αποστολή τους και τις δράσεις τους. Επίσης θα αναλυθούν συλλογικοί φορείς που εργαζόμενοι στον ιδιωτικό τομέα, στη δημόσια διοίκηση, στην εκπαίδευση, αλλά και στην τοπική αυτοδιοίκηση έχουν δημιουργήσει για την προώθηση των θεμάτων που αφορούν τα εργασιακά τους δικαιώματα. Οι συλλογικοί φορείς εργασίας αποτελούν κομβικό στοιχείο κοινωνικής ανάπτυξης και πυλώνα δημοκρατίας σε κάθε κοινωνία.

# Ενότητα 12: Συλλογικοί Φορείς Εργασίας

---

## Προσδοκώμενα Αποτελέσματα: (1)

Μετά το πέρας της ενότητας, οι εκπαιδευόμενοι/ες θα είναι ικανοί/ες να:

- Αναγνωρίζουν την αναγκαιότητα ύπαρξης ενός συλλογικού φορέα εργασίας για τη συνολική αντιμετώπιση των θεμάτων εργασίας και την προάσπιση των δικαιωμάτων των εργαζομένων με την εμβέλεια της Γενικής Συνομοσπονδίας Εργαζομένων Ελλάδας (ΓΣΕΕ).
- Κατανοούν το ρόλο και το πλαίσιο οργάνωσης και λειτουργίας της Γενικής Συνομοσπονδίας Εργαζομένων Ελλάδας (ΓΣΕΕ).
- Περιγράφουν τα πεδία δράσης και παρέμβασης της Ανώτατης Διοίκησης Ενώσεων Δημοσίων Υπαλλήλων (ΑΔΕΔΥ).
- Ορίζουν το πλαίσιο οργάνωσης και λειτουργίας της Ανώτατης Διοίκησης Ενώσεων Δημοσίων Υπαλλήλων (ΑΔΕΔΥ).

# Ενότητα 12: Συλλογικοί Φορείς Εργασίας

---

## Προσδοκώμενα Αποτελέσματα: (2)

Μετά το πέρας της ενότητας, οι εκπαιδευόμενοι/ες θα είναι ικανοί/ες να:

- Συνηγορούν υπέρ της αναγκαιότητας προάσπισης των εργασιακών δικαιωμάτων των Εκπαιδευτικών της χώρας μέσω της Ομοσπονδίας Λειτουργών Μέσης Εκπαίδευσης (ΟΛΜΕ).
- Αξιοποιούν τις δραστηριότητες της Ομοσπονδίας Λειτουργών Μέσης Εκπαίδευσης (ΟΛΜΕ) και να γνωρίζουν την οργάνωση και τη λειτουργία του φορέα.
- Γνωρίζουν τα πεδία δράσης και τις δραστηριότητες υπέρ των εργαζομένων στην Τοπική Αυτοδιοίκηση από την Πανελλήνια Ομοσπονδία Εργαζομένων στους Οργανισμούς Τοπικής Αυτοδιοίκησης (ΠΟΕ –ΟΤΑ).
- Προωθούν την οργάνωση και λειτουργία της Πανελλήνιας Ομοσπονδίας Εργαζομένων στους Οργανισμούς Τοπικής Αυτοδιοίκησης (ΠΟΕ –ΟΤΑ).

# Ενότητα 12: Συλλογικοί Φορείς Εργασίας

---

## Λέξεις – Φράσεις Κλειδιά: (1)

- **Συλλογικός Φορέας Εργασίας:** Με τον όρο αυτό εννοούμε τη συγκρότηση και λειτουργία μίας ομάδας ανθρώπων με συγκεκριμένα χαρακτηριστικά (εργαζόμενοι σε επάγγελμα ή σε χώρο), που οργανώνεται για να διεκδικήσουν και να κατοχυρώσουν τα αναμενόμενα δικαιώματά τους, βασισμένοι στο δίκαιο και στη συλλογική προσπάθειά τους.
- **Συνδικαλισμός:** Με τον όρο αυτό εννοείται η οργάνωση των **εργαζομένων** σε φορείς (σωματεία ή **συνδικάτα**) με σκοπό τη βελτίωση των αμοιβών τους, των συνθηκών εργασίας και της ασφάλισής τους, καθώς και η ενασχόληση με το σύνολο των δραστηριοτήτων, που σχετίζονται με την οργάνωση αυτή.
- **Σωματείο:** Το Σωματείο είναι ένωση φυσικών προσώπων με διακριτό σκοπό και στόχο και ομοιογενή ομάδα μελών.
- **Ομοσπονδία:** Τα Σωματεία όταν συνενώνονται σε τοπικό ή επαγγελματικό πεδίο στα Εργατικά Κέντρα και σε κλαδικό ή ομοιοεπαγγελματικό πεδίο οδηγούν στη δημιουργία Ομοσπονδίας.

# Ενότητα 12: Συλλογικοί Φορείς Εργασίας

## Λέξεις – Φράσεις Κλειδιά: (2)

- **Γενική Συνομοσπονδία Εργαζομένων Ελλάδας (ΓΣΕΕ):** Η ΓΣΕΕ αποτελεί το ανώτατο ( τρίτος βαθμός) συνδικαλιστικό όργανο των εργαζομένων και έχει ως κύριο σκοπό της, την προάσπιση των συμφερόντων των εργαζομένων της χώρας.
- **Ανώτατη Διοίκηση Ενώσεων Δημοσίων Υπαλλήλων (ΑΔΕΔΥ):** Η ΑΔΕΔΥ αποτελεί την τριτοβάθμια συνδικαλιστική οργάνωση των δημοσίων υπαλλήλων της χώρας με μακρόχρονη και σημαντική συμβολή στην ανάπτυξη του συνδικαλιστικού κινήματος.
- **Ομοσπονδία Λειτουργών Μέσης Εκπαίδευσης (ΟΛΜΕ):** Η ΟΛΜΕ αποτελεί τη συνδικαλιστική οργάνωση σε εθνικό επίπεδο των τοπικών Ενώσεων Εκπαιδευτικών Μέσης Εκπαίδευσης (ΕΛΜΕ).
- **Πανελλήνια Ομοσπονδία Εργαζομένων - Οργανισμών Τοπικής Αυτοδιοίκησης (ΠΟΕ - ΟΤΑ):** Η ΠΟΕ - ΟΤΑ αποτελεί την τριτοβάθμια συνδικαλιστική οργάνωση των εργαζομένων στην Τοπική Αυτοδιοίκηση (Δήμοι, Κοινότητες, Νομικά Πρόσωπα Δημοσίου Δικαίου, Σύνδεσμοι, Ιδρύματα κλπ.).

# Υποενότητα 12.1: Γενική Συνομοσπονδία Εργαζομένων Ελλάδας (ΓΣΕΕ) – Οργάνωση & Λειτουργία

## 12.1 Γενική Συνομοσπονδία Εργαζομένων Ελλάδας (ΓΣΕΕ) – Οργάνωση & Λειτουργία

### Ιστορία

Η Γενική Συνομοσπονδία Εργαζομένων Ελλάδας (ΓΣΕΕ) ιδρύθηκε το 1918 μετά από Συνέδριο (που έγινε την περίοδο 21-28 Οκτωβρίου), στην Αττική. Αναφέρεται ότι σε αυτό το πρώτο και καθοριστικό συνέδριο συμμετείχαν «214 σωματεία με 180 αντιπροσώπους, που αντιπροσώπευαν 65.000 οργανωμένους εργάτες». Κομβικό ρόλο στις διεργασίες αυτές διαδραμάτισε, ο τότε Γενικός Γραμματέας της Συνομοσπονδίας, Εμμανουήλ Ξανθάκης. (ΓΣΕΕ. 2020)

Στον εορτασμό της Πρωτομαγιάς του 1919 έγινε η πρώτη διάσπαση της Συνομοσπονδίας, καθώς η διοίκηση ήταν μοιρασμένη ανάμεσα στο ΣΕΚΕ (5 μέλη), και το κυβερνητικό κόμμα του Βενιζέλου (6 μέλη). Το 1920 το Εθνικό Συμβούλιο της ΓΣΕΕ ανέθεσε τη διοίκηση στους συνδικαλιστές του ΣΕΚΕ.

Η διάσπαση της ΓΣΕΕ, θα ολοκληρωθεί το 1930, όταν και θα αποχωρήσουν οι ρεφορμιστές-σοσιαλιστές.



Πηγή: [www.gsee.gr](http://www.gsee.gr)

# Υποενότητα 12.1: Γενική Συνομοσπονδία Εργαζομένων Ελλάδας (ΓΣΕΕ) – Οργάνωση & Λειτουργία

## 12.1 Γενική Συνομοσπονδία Εργαζομένων Ελλάδας (ΓΣΕΕ) – Οργάνωση & Λειτουργία

### Ιστορία

Την περίοδο αυτή, υπήρξαν πολλές διαμάχες στο εσωτερικό του οργάνου, που ήταν αποτέλεσμα των πολιτικών παρεμβάσεων της εκάστοτε εξουσίας, ακόμη και εξορίες. Ως αποτέλεσμα, ήρθε η διάσπαση της ΓΣΕΕ σε μικρότερα ανεξάρτητα τμήματα μέχρι την περίοδο της δικτατορίας του Ιωάννη **Μεταξά**, όπου έγινε μία μεγάλη επέμβαση στο εσωτερικό της.

Οι κοινωνικές συγκρούσεις και οι εργατικές διεκδικήσεις είναι έκδηλες μετά την αντικομμουνιστική υστερία της δεκαετίας του 1950 όπως και τα αποτελέσματα αυτής της πρακτικής κατά τη δεκαετία του 1960, με τις καθημερινές σχεδόν στάσεις εργασίας, απεργίες, καταλήψεις και διαδηλώσεις. (ΓΣΕΕ. 2020)



# Υποενότητα 12.1: Γενική Συνομοσπονδία Εργαζομένων Ελλάδας (ΓΣΕΕ) – Οργάνωση & Λειτουργία

## 12.1 Γενική Συνομοσπονδία Εργαζομένων Ελλάδας (ΓΣΕΕ) – Οργάνωση & Λειτουργία

### Ιστορία

Ως κεντρικός συνδικαλιστικός οργανισμός της χώρας, η ΓΣΕΕ βρέθηκε εξαρχής στο στόχαστρο των εκάστοτε κυβερνητικών παρατάξεων, ξεκινώντας από τις κυβερνήσεις Ελευθερίου Βενιζέλου, τη **δικτατορία** και τις επόμενες κυβερνήσεις. Ο κρατικός μηχανισμός προσπάθησε να θέσει υπό τον έλεγχο του τη δυναμική της συνομοσπονδίας, προκειμένου να τη χρησιμοποιήσει για τους σκοπούς της, κυρίως για τον έλεγχο της ομαλότητας του πολιτικού βίου, που με τη σειρά του υποσχόταν **οικονομικές** επενδύσεις. (ΓΣΕΕ. 2020)

Με εκλογικά τεχνάσματα, επιλεκτικές χρηματοδοτήσεις σωματείων και τη χρήση του δικαστικού μηχανισμού, το κράτος έλεγχε σε κάποιες περιπτώσεις την ανώτατη και τις δευτεροβάθμιες ομοσπονδίες και εργατικά κέντρα.



# Υποενότητα 12.1: Γενική Συνομοσπονδία Εργαζομένων Ελλάδας (ΓΣΕΕ) – Οργάνωση & Λειτουργία

## 12.1 Γενική Συνομοσπονδία Εργαζομένων Ελλάδας (ΓΣΕΕ) – Οργάνωση & Λειτουργία

### Έργο

Η Γενική Συνομοσπονδία Εργαζομένων Ελλάδας (ΓΣΕΕ) ως ανώτατο (τρίτος βαθμός) συνδικαλιστικό όργανο που είναι, έχει ως κύριο σκοπό την προάσπιση των συμφερόντων των εργαζομένων της Ελλάδας. Για το σκοπό αυτό, η ΓΣΕΕ διαπραγματεύεται την υπογραφή της Εθνικής Γενικής Συλλογικής Σύμβασης Εργασίας (ΕΓΣΣΕ). Όταν κρίνει ότι είναι απαραίτητο μπορεί να προχωρεί σε **απεργίες**.

Η ΓΣΕΕ συνεργάζεται με διάφορους οργανισμούς στην Ελλάδα και στο εξωτερικό και με τη βοήθεια δικών της φορέων παρουσιάζει τα προβλήματα του εργατικού χώρου στην Ελλάδα και προτείνει λύσεις. (ΓΣΕΕ. 2020)



# Υποενότητα 12.1: Γενική Συνομοσπονδία Εργαζομένων Ελλάδας (ΓΣΕΕ) – Οργάνωση & Λειτουργία

## 12.1 Γενική Συνομοσπονδία Εργαζομένων Ελλάδας (ΓΣΕΕ) – Οργάνωση & Λειτουργία

### Δομή

Οι βασικές αρχές της οργανωτικής συγκρότησης της ΓΣΕΕ, όπως έχουν καθοριστεί με αποφάσεις των Συνεδρίων της, εστιάζουν στο ακόλουθο τρίπτυχο:

- Το πρωτοβάθμιο: Ένα Σωματείο στο εργοστάσιο και στον κλάδο παραγωγής.
- Το δευτεροβάθμιο: Ένα Εργατικό Κέντρο σε κάθε νομό και μία Ομοσπονδία ανά κλάδο παραγωγής ή τομέα οικονομικής δραστηριότητας.
- Το τριτοβάθμιο: Μια τριτοβάθμια οργάνωση εργαζομένων.

Οι βασικές αυτές αρχές αποτελούν ταυτόχρονα και οργανωτικό στόχο, που διεκδικεί η ΓΣΕΕ καθημερινά με ανοικτό διάλογο. (ΓΣΕΕ. 2020)



Πηγή: [www.liberal.gr](http://www.liberal.gr)

# Υποενότητα 12.1: Γενική Συνομοσπονδία Εργαζομένων Ελλάδας (ΓΣΕΕ) – Οργάνωση & Λειτουργία

## 12.1 Γενική Συνομοσπονδία Εργαζομένων Ελλάδας (ΓΣΕΕ) – Οργάνωση & Λειτουργία

### Δομή

Η ΓΣΕΕ έχει ως οργανώσεις-μέλη:

- 81 Εργατοϋπαλληλικά Κέντρα, που συγκροτούνται από σωματεία και τοπικά παραρτήματα πανελλαδικών σωματείων με έδρα εντός των ορίων του κάθε νομού, και
- 73 κλαδικές Ομοσπονδίες (71 ομοσπονδίες εργαζομένων & 3 συνταξιούχων), που συγκροτούνται από σωματεία των ίδιων ή συναφών κλάδων οικονομικής δραστηριότητας.

Να σημειωθεί ότι τα Σωματεία αποτελούν τα βασικά κύτταρα του συνδικαλιστικού κινήματος, αφού στους κόλπους τους εκφράζονται άμεσα όλα τα προβλήματα των εργαζομένων, τόσο εκείνα που σχετίζονται με τις καθημερινές διεκδικήσεις και την ποιότητα των εργασιακών συνθηκών, όσο και με συλλογικότερες συνδικαλιστικές διεκδικήσεις.

Αντίστοιχα, η Ομοσπονδία είναι μια ένωση φορέων ή οργανώσεων από ένα διακριτό τομέα ή χώρο εργασίας, ο οποίος ειδικεύεται στην προάσπιση των οικείων δικαιωμάτων στην εργασία και αποτελεί τη μαζικότερη φωνή για τα δικαιώματα αυτά. (ΓΣΕΕ. 2020)

# Υποενότητα 12.1: Γενική Συνομοσπονδία Εργαζομένων Ελλάδας (ΓΣΕΕ) – Οργάνωση & Λειτουργία

## 12.1 Γενική Συνομοσπονδία Εργαζομένων Ελλάδας (ΓΣΕΕ) – Οργάνωση & Λειτουργία

### Συλλογικές Συμβάσεις Εργασίας

Η ΓΣΕΕ διαπραγματεύεται με τις εργοδοτικές οργανώσεις μέσα από ελεύθερες συλλογικές διαπραγματεύσεις για την υπογραφή της Εθνικής Γενικής Συλλογικής Σύμβασης Εργασίας (ΕΓΣΣΕ), η οποία καλύπτει τους αμειβόμενους με τα κατώτερα ημερομίσθια και μισθούς και αποτελεί “αφετηρία” για τις κλαδικές και τις επιχειρησιακές συμβάσεις.

Η διαπραγμάτευση γίνεται με ελεύθερες συλλογικές διαπραγματεύσεις (Ν. 1876/1990) και όταν απαιτείται με δράση και με αγωνιστική κινητοποίηση.

Με τις Συλλογικές Συμβάσεις Εργασίας (ΣΣΕ), που συμφωνούνται εγγράφως μεταξύ των συνδικαλιστικών οργανώσεων εργαζομένων και εργοδοτών (ή εργοδότη), καθορίζονται οι όροι εργασίας. Με τις ΣΣΕ εξομοιώνονται και οι διαιτητικές αποφάσεις. (ΓΣΕΕ. 2020)



# Υποενότητα 12.1: Γενική Συνομοσπονδία Εργαζομένων Ελλάδας (ΓΣΕΕ) – Οργάνωση & Λειτουργία

## 12.1 Γενική Συνομοσπονδία Εργαζομένων Ελλάδας (ΓΣΕΕ) – Οργάνωση & Λειτουργία

### Συλλογικές Συμβάσεις Εργασίας

Οι Εθνικές Γενικές Συλλογικές Συμβάσεις Εργασίας (ΕΓΣΣΕ) καθορίζουν τους ελάχιστους όρους εργασίας, που ισχύουν για τους εργαζόμενους όλης της χώρας. Στους εργαζομένους αυτούς περιλαμβάνονται και οι εργαζόμενοι με σχέση εργασίας ιδιωτικού δικαίου στο Δημόσιο, τα ΝΠΔΔ και τους ΟΤΑ.

Με τις ΕΓΣΣΕ θεσπίζονται οι κατώτεροι υποχρεωτικοί μισθοί – ημερομίσθια και συμπληρώνονται οι γενικοί όροι εργασίας, που ρυθμίζονται από τους σχετικούς νόμους και κατοχυρώνονται από το Σύνταγμα.

Το περιεχόμενο των ΣΣΕ είναι ευρύτατο και τα θέματα που μπορούν να ρυθμίζονται αναφέρονται στο άρθρο 2, του Ν. 1876/1990, ο οποίος διέπει τις συλλογικές διαπραγματεύσεις και τις συλλογικές συμβάσεις.

Οι ΕΓΣΣΕ συνάπτονται από την τρίτοβάθμια οργάνωση των εργαζομένων, δηλαδή τη ΓΣΕΕ και τις αναγνωριζόμενες σήμερα ως ευρύτερης εκπροσώπησης οργανώσεις των εργοδοτών, δηλαδή το ΣΕΒ, τη ΓΣΕΒΕΕ και την ΕΣΕΕ. (ΓΣΕΕ. 2020)

# Υποενότητα 12.1: Γενική Συνομοσπονδία Εργαζομένων Ελλάδας (ΓΣΕΕ) – Οργάνωση & Λειτουργία

## 12.1 Γενική Συνομοσπονδία Εργαζομένων Ελλάδας (ΓΣΕΕ) – Οργάνωση & Λειτουργία

### Συλλογικές Συμβάσεις Εργασίας

Οι Συλλογικές Συμβάσεις Εργασίας (ΣΣΕ) διακρίνονται σε:

- εθνικές γενικές,
- κλαδικές,
- επιχειρησιακές,
- εθνικές ομοιο-επαγγελματικές, και
- τοπικές ομοιο-επαγγελματικές.

(ΓΣΕΕ. 2020)



# Υποενότητα 12.1: Γενική Συνομοσπονδία Εργαζομένων Ελλάδας (ΓΣΕΕ) – Οργάνωση & Λειτουργία

## 12.1 Γενική Συνομοσπονδία Εργαζομένων Ελλάδας (ΓΣΕΕ) – Οργάνωση & Λειτουργία

(ΓΣΕΕ. 2020)

### Διοίκηση ΓΣΕΕ

Παναγόπουλος Ιωάννης	Πρόεδρος
Θεοχάρης Ευθύμιος	Αναπληρωτής Πρόεδρος
Κιουτσούκης Νικόλαος	Γενικός Γραμματέας
Δανούσης Αθανάσιος	Αναπληρωτής Γενικός Γραμματέας
Μουτάφης Ευάγγελος	Γραμματέας Οργανωτικού
Βασιλόπουλος Αθανάσιος (Θάνος)	Αναπληρωτής Γραμματέας Οργανωτικού
Γεωργακόπουλος Γεώργιος	Γραμματέας Οικονομικού
Κωστόπουλος Νικόλαος	Αναπληρωτής Γραμματέας Οικονομικού
Λεβέντης Αθανάσιος	Μέλος Εκτελεστικής Επιτροπής
Ταχματζίδης Δημήτριος	Μέλος Εκτελεστικής Επιτροπής
Χαρίτος Ευστάθιος	Μέλος Εκτελεστικής Επιτροπής
Πέρρος Γεώργιος	Μέλος Εκτελεστικής Επιτροπής
Τασιούλας Ιωάννης	Μέλος Εκτελεστικής Επιτροπής
Ταβουλάρη Παναγιώτα (Γιώτα)	Μέλος Εκτελεστικής Επιτροπής
Φωτόπουλος Νικόλαος	Μέλος Εκτελεστικής Επιτροπής
Καραγεωργόπουλος Δημήτριος	Μέλος Διοίκησης-Γραμματέας Τύπου & Δημόσιων Σχέσεων
Μπεμπένης Εμμανουήλ	Μέλος Διοίκησης-Γραμματέας Ατομικών και Κοινωνικών Δικαιωμάτων
Στοιμένιδης Ανδρέας	Μέλος Διοίκησης-Γραμματέας Υγείας και Ασφάλειας

# Υποενότητα 12.1: Γενική Συνομοσπονδία Εργαζομένων Ελλάδας (ΓΣΕΕ) – Οργάνωση & Λειτουργία

## 12.1 Γενική Συνομοσπονδία Εργαζομένων Ελλάδας (ΓΣΕΕ) – Οργάνωση & Λειτουργία

### Ινστιτούτο Εργασίας (INE) της ΓΣΕΕ

Το Ινστιτούτο Εργασίας (INE) της ΓΣΕΕ ιδρύθηκε το 1990 και -στα χρόνια λειτουργίας του- επιδεικνύει πλούσιο έργο στους τομείς της επιστημονικής έρευνας, της κατάρτισης, της επιμόρφωσης, της διά βίου μάθησης και της τεκμηρίωσης των θέσεων και των διεκδικήσεων της ΓΣΕΕ, καθώς και ευρύτερα του συνδικαλιστικού κινήματος της χώρας. (ΓΣΕΕ. 2020)



# Υποενότητα 12.1: Γενική Συνομοσπονδία Εργαζομένων Ελλάδας (ΓΣΕΕ) – Οργάνωση & Λειτουργία

## 12.1 Γενική Συνομοσπονδία Εργαζομένων Ελλάδας (ΓΣΕΕ) – Οργάνωση & Λειτουργία

### Ινστιτούτο Εργασίας της ΓΣΕΕ (INE)

Το Ινστιτούτο Εργασίας (INE) της ΓΣΕΕ έχει ως στόχο τη συμβολή του στην επιστημονικά τεκμηριωμένη παρέμβαση του ελληνικού συνδικαλιστικού κινήματος. (ΓΣΕΕ. 2020)

Η προσέγγιση αυτή αφορά:

- Την έρευνα, τη μελέτη και την τεκμηρίωση θεμάτων που ενδιαφέρουν τη ΓΣΕΕ, τις συνδικαλιστικές οργανώσεις-μέλη της σε κλαδικό και περιφερειακό επίπεδο, καθώς και τους εργαζομένους, τους ανέργους και τους συνταξιούχους.
- Το σχεδιασμό, την υλοποίηση και την ανάπτυξη προγραμμάτων επαγγελματικής κατάρτισης/απασχόλησης/υποστήριξης κοινωνικών ομάδων, που παρουσιάζουν ευπάθεια.
- Το συντονισμό και τη στήριξη των αντίστοιχων ενεργειών που πραγματοποιούνται από τις οργανώσεις-μέλη της ΓΣΕΕ.
- Το σχεδιασμό και την υλοποίηση σεμιναρίων και προγραμμάτων συνδικαλιστικής επιμόρφωσης και διά βίου μάθησης σε εθνικό και ευρωπαϊκό επίπεδο.

# Υποενότητα 12.1: Γενική Συνομοσπονδία Εργαζομένων Ελλάδας (ΓΣΕΕ) – Οργάνωση & Λειτουργία

## 12.1 Γενική Συνομοσπονδία Εργαζομένων Ελλάδας (ΓΣΕΕ) – Οργάνωση & Λειτουργία

### Ινστιτούτο Εργασίας της ΓΣΕΕ (ΙΝΕ)

Το Ινστιτούτο Εργασίας (ΙΝΕ) διοικείται από διοικητικό συμβούλιο που ορίζει η ΓΣΕΕ.

Η οργάνωσή του έχει κεντρική και περιφερειακή δομή, με βάση τις 13 διοικητικές περιφέρειες, καθώς και κλαδική δομή, με βάση τους επιμέρους κλάδους οικονομικής δραστηριότητας. (ΓΣΕΕ. 2020)

Η κλαδική δομή του ΙΝΕ, αφορά τους ακόλουθους οικονομικούς κλάδους:

- Τράπεζες-Ασφάλειες
- Πετρελαιοειδή και Χημική Βιομηχανία
- Ιδιωτικοί Υπάλληλοι
- Τουρισμός-Επισιτισμός
- Μεταφορές-Επικοινωνίες
- Ιματισμός-Δέρμα-Κλωστοϋφαντουργία
- Ιδιωτικοί Εκπαιδευτικοί

The screenshot shows the website of the Institute of Labour (INE) of the General Confederation of Greek Workers (GSEE). The logo at the top left features the acronym 'INE' in a stylized font with a quill pen nib, and the full name 'Ινστιτούτο Εργασίας Γ.Σ.Ε.Ε.' below it. A search icon and a Facebook icon are in the top right. A navigation bar contains the following menu items: ΔΡΑΣΕΙΣ, ΠΡΟΦΙΛ, ΠΕΡΙΦΕΡΕΙΕΣ, ΝΕΑ, ΒΙΒΛΙΟΘΗΚΗ, ΠΡΟΣΚΛΗΣΕΙΣ / ΔΙΑΓΩΝΙΣΜΟΙ, and ΕΠΙΚΟΙΝΩΝΙΑ. The main content area is titled 'ΔΡΑΣΕΙΣ' and displays eight activity cards in a 2x4 grid:

Icon	Activity Name
	Παρατηρητήριο
	Συμβουλευτική
	Αίτηση Συμμετοχής σε Προγράμματα
	Ευρωπαϊκό Ταμείο Προσαρμογής στην Παγκοσμιοποίηση
	Επαγγελματική Κατάρτιση
	Εκπαίδευση Εργαζομένων
	ERASMUS+ «ΚΕΠΕΚΤ»
	Κατάρτιση & Πιστοποίηση ανέργων 29-64 ετών

# Υποενότητα 12.1: Γενική Συνομοσπονδία Εργαζομένων Ελλάδας (ΓΣΕΕ) – Οργάνωση & Λειτουργία

## 12.1 Γενική Συνομοσπονδία Εργαζομένων Ελλάδας (ΓΣΕΕ) – Οργάνωση & Λειτουργία

### Ινστιτούτο Εργασίας της ΓΣΕΕ (ΙΝΕ)

Η Διοίκηση του ΙΝΕ είναι το Εθνικό Συμβούλιο, στο οποίο συμμετέχουν το ΔΣ του, τα παραρτήματά του και η ΓΣΕΕ. Το ΙΝΕ καθορίζει την πολιτική του σε συνεργασία με τη διοίκηση της ΓΣΕΕ.

Το Ινστιτούτο Εργασίας (ΙΝΕ) της ΓΣΕΕ πραγματοποιεί έρευνες – μελέτες για την τεκμηρίωση σύγχρονων θεμάτων (εργασιακών, οικονομικών, κοινωνικών), που ενδιαφέρουν τη ΓΣΕΕ, τις συνδικαλιστικές οργανώσεις που είναι μέλη της και κατ' επέκταση τους ίδιους τους εργαζόμενους. (ΓΣΕΕ. 2020)

Παράλληλα, έχει οργανώσει το Παρατηρητήριο Εργασιακών Σχέσεων, παρεμβαίνει στην αγορά εργασίας υλοποιώντας προγράμματα επαγγελματικής κατάρτισης με το Κέντρο Επαγγελματικής Κατάρτισης και πραγματοποιεί περιοδικές εκδόσεις (Ενημέρωση, Τετράδια ΙΝΕ) και εκδόσεις βιβλίων.



# Υποενότητα 12.1: Γενική Συνομοσπονδία Εργαζομένων Ελλάδας (ΓΣΕΕ) – Οργάνωση & Λειτουργία

## 12.1 Γενική Συνομοσπονδία Εργαζομένων Ελλάδας (ΓΣΕΕ) – Οργάνωση & Λειτουργία

Κέντρο Ανάπτυξης Εκπαιδευτικής Πολιτικής της Γενικής Συνομοσπονδίας Εργατών Ελλάδας (ΚΑΝΕΠ-ΓΣΕΕ)

Το Κέντρο Ανάπτυξης Εκπαιδευτικής Πολιτικής της Γενικής Συνομοσπονδίας Εργατών Ελλάδας (ΚΑΝΕΠ-ΓΣΕΕ) ιδρύθηκε το Σεπτέμβριο του 2004 και αποτελεί μία καινοτόμα πρωτοβουλία της ΓΣΕΕ, που αποσκοπεί στην υποστήριξη και εξυπηρέτηση της πολιτικής της, σε όλο το φάσμα της εκπαίδευσης και των εργασιακών σχέσεων. (ΚΑΝΕΠ. 2020)



ΚΕΝΤΡΟ ΑΝΑΠΤΥΞΗΣ  
ΕΚΠΑΙΔΕΥΤΙΚΗΣ  
ΠΟΛΙΤΙΚΗΣ - Γ.Σ.Ε.Ε

Πηγή: [www.kanep-gsee.gr](http://www.kanep-gsee.gr)

# Υποενότητα 12.1: Γενική Συνομοσπονδία Εργαζομένων Ελλάδας (ΓΣΕΕ) – Οργάνωση & Λειτουργία

## 12.1 Γενική Συνομοσπονδία Εργαζομένων Ελλάδας (ΓΣΕΕ) – Οργάνωση & Λειτουργία

Κέντρο Ανάπτυξης Εκπαιδευτικής Πολιτικής της Γενικής Συνομοσπονδίας Εργατών Ελλάδας (ΚΑΝΕΠ-ΓΣΕΕ)

Το ΚΑΝΕΠ-ΓΣΕΕ πρωταρχικά αποβλέπει: (ΚΑΝΕΠ. 2020)

- στην ανάπτυξη συγκεκριμένων δομών και στρατηγικών για τη μετάβαση όλων στην κοινωνία της γνώσης,
- στην αύξηση των ευκαιριών πρόσβασης των πολιτών σε όλο το σύστημα εκπαίδευσης (τυπικής και μη τυπικής),
- στη βελτίωση της ποιότητας της παρεχόμενης εκπαίδευσης σε όλες τις μορφές,
- στην ανάπτυξη ενός συστήματος αξιολόγησης και εφαρμογής εκπαιδευτικών πολιτικών σε όλο το φάσμα της εκπαίδευσης (τυπικής, μη τυπικής και άτυπης),
- στη σύνδεση της εκπαίδευσης με την απασχόληση,
- στη μελέτη, καταγραφή και αξιολόγηση της ελληνικής εκπαιδευτικής πραγματικότητας,
- στη διερεύνηση προτύπων καλής πρακτικής,
- στην εφαρμογή των εκπαιδευτικών πολιτικών, και
- στη συνεργασία με διεθνή ερευνητικά κέντρα φιλικά διακείμενα στις δυνάμεις εργασίας για κοινή δράση.

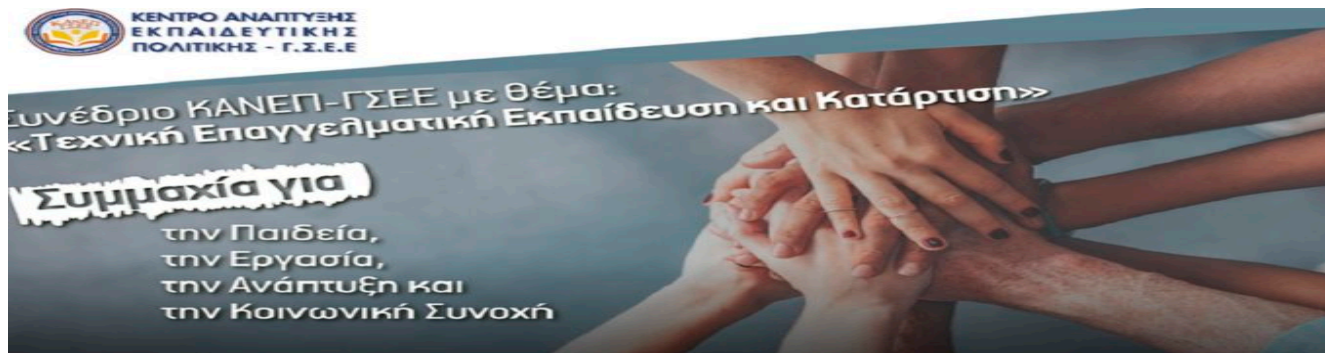
# Υποενότητα 12.1: Γενική Συνομοσπονδία Εργαζομένων Ελλάδας (ΓΣΕΕ) – Οργάνωση & Λειτουργία

## 12.1 Γενική Συνομοσπονδία Εργαζομένων Ελλάδας (ΓΣΕΕ) – Οργάνωση & Λειτουργία

### Κέντρο Ανάπτυξης Εκπαιδευτικής Πολιτικής της Γενικής Συνομοσπονδίας Εργατών Ελλάδας (ΚΑΝΕΠ-ΓΣΕΕ)

Για την πραγματοποίηση των στόχων του, το ΚΑΝΕΠ-ΓΣΕΕ ιδρύει, σχεδιάζει και συμμετέχει σε επιστημονικά προγράμματα σε διάφορους τομείς, (προσχολική αγωγή, πρωτοβάθμια και δευτεροβάθμια εκπαίδευση, μετα-δευτεροβάθμια εκπαίδευση, επαγγελματική κατάρτιση, διασύνδεση της εκπαίδευσης με την απασχόληση και την κοινωνία, ίδρυση και λειτουργία Ακαδημίας της Εργασίας και της Δια βίου Εκπαίδευσης, κ.λπ.). (ΚΑΝΕΠ. 2020)

Ο σκοπός της δράσης και του έργου του ΚΑΝΕΠ-ΓΣΕΕ είναι εκπαιδευτικός, επιστημονικός, ερευνητικός και μη κερδοσκοπικός. Κεντρικός άξονας της δράσης του ΚΑΝΕΠ-ΓΣΕΕ είναι ο σχεδιασμός-ανάπτυξη εκπαιδευτικών δράσεων με στόχο την αναβάθμιση της συνδικαλιστικής παρέμβασης στη χώρα μας και τη διαμόρφωση μιας νέας συλλογικής συνείδησης στο διαρκώς μεταβαλλόμενο χώρο της εργασίας.



# Υποενότητα 12.1: Γενική Συνομοσπονδία Εργαζομένων Ελλάδας (ΓΣΕΕ) – Οργάνωση & Λειτουργία

## 12.1 Γενική Συνομοσπονδία Εργαζομένων Ελλάδας (ΓΣΕΕ) – Οργάνωση & Λειτουργία

Κέντρο Ανάπτυξης Εκπαιδευτικής Πολιτικής της Γενικής Συνομοσπονδίας Εργατών Ελλάδας (ΚΑΝΕΠ-ΓΣΕΕ)

Ειδικότεροι στόχοι του ΚΑΝΕΠ-ΓΣΕΕ αποτελούν: (ΚΑΝΕΠ. 2020)

- η αύξηση των ευκαιριών πρόσβασης των πολιτών σε όλο το σύστημα εκπαίδευσης (τυπικής, μη τυπικής και άτυπης),
- η βελτίωση της ποιότητας της παρεχόμενης εκπαίδευσης σε όλες τις μορφές της,
- η διασύνδεση της εκπαίδευσης με την απασχόληση,
- η μελέτη – καταγραφή - αξιολόγηση της ελληνικής εκπαιδευτικής πραγματικότητας, και
- η διερεύνηση προτύπων καλής πρακτικής στην εφαρμογή των εκπαιδευτικών πολιτικών.

**ΚΕΝΤΡΟ ΑΝΑΠΤΥΞΗΣ ΕΚΠΑΙΔΕΥΤΙΚΗΣ ΠΟΛΙΤΙΚΗΣ - ΓΣΕΕ**

Τετάρτη  
27 ΙΑΝΟΥΑΡΙΟΥ 2021  
13:00 Μ.Μ.  
ΔΙΑΔΙΚΤΥΑΚΗ  
ΗΜΕΡΙΔΑ

ΕΤΗΣΙΑ ΕΚΘΕΣΗ ΓΙΑ ΤΗΝ ΕΚΠΑΙΔΕΥΣΗ

**Εκπαίδευση και Απασχόληση**

Εκπαιδευτικές ανισότητες  
Μειωμένες δαπάνες  
Υποχρηματοδότηση  
Μαθησιακή κινητικότητα

# Υποενότητα 12.1: Γενική Συνομοσπονδία Εργαζομένων Ελλάδας (ΓΣΕΕ) – Οργάνωση & Λειτουργία

## 12.1 Γενική Συνομοσπονδία Εργαζομένων Ελλάδας (ΓΣΕΕ) – Οργάνωση & Λειτουργία

### Κέντρο Πληροφόρησης Εργαζομένων & Ανέργων (ΚΕΠΕΑ)

Η ΓΣΕΕ δημιούργησε το 2000, το Κέντρο Πληροφόρησης Εργαζομένων & Ανέργων (ΚΕΠΕΑ), το οποίο έχει έδρα στην Αθήνα.

Στελεχώνεται από έμπειρο και εξειδικευμένο προσωπικό παρέχοντας εξατομικευμένες υπηρεσίες πληροφόρησης στους εργαζόμενους, Έλληνες και οικονομικούς μετανάστες για την εφαρμογή των διατάξεων της εργατικής, ασφαλιστικής και μεταναστευτικής νομοθεσίας. Το ΚΕΠΕΑ διαθέτει τα εξής Γραφεία:

- Γραφείο Εργασιακών Σχέσεων
- Γραφείο Ασφαλιστικών Θεμάτων
- Γραφείο Οικονομικών Μεταναστών
- Γραφείο Εύρεσης Εργασίας
- Γραφείο Συμβουλευτικής
- Γραφείο Υποστήριξης
- Νομική Υπηρεσία (ΚΕΠΕΑ. 2020)



**ΚΕΝΤΡΟ ΠΛΗΡΟΦΟΡΗΣΗΣ ΕΡΓΑΖΟΜΕΝΩΝ & ΑΝΕΡΓΩΝ**  
**ΓΕΝΙΚΗ ΣΥΝΟΜΟΣΠΟΝΔΙΑ ΕΡΓΑΤΩΝ ΕΛΛΑΔΟΣ**



**ΓΕΝΙΚΗ ΣΥΝΟΜΟΣΠΟΝΔΙΑ ΕΡΓΑΤΩΝ ΕΛΛΑΔΟΣ**  
**ΚΕΝΤΡΟ ΠΛΗΡΟΦΟΡΗΣΗΣ ΕΡΓΑΖΟΜΕΝΩΝ & ΑΝΕΡΓΩΝ**  
**ΚΕΠΕΑ/ΓΣΕΕ**

*Γνωρίζω & Διεκδικώ*  
**ΤΑ ΔΙΚΑΙΩΜΑΤΑ ΜΟΥ**

Πηγή: [www.kepea.gr](http://www.kepea.gr)

# Υποενότητα 12.2: Ανώτατη Διοίκηση Ενώσεων Δημοσίων Υπαλλήλων (ΑΔΕΔΥ) – Οργάνωση & Λειτουργία

## 12.2 Ανώτατη Διοίκηση Ενώσεων Δημοσίων Υπαλλήλων (ΑΔΕΔΥ) – Οργάνωση & Λειτουργία

Η Ανώτατη Διοίκηση Ενώσεων Δημοσίων Υπαλλήλων (ΑΔΕΔΥ) αποτελεί την τριτοβάθμια συνδικαλιστική οργάνωση των δημοσίων υπαλλήλων με μακρόχρονη και αρκετά σημαντική συμβολή στην ανάπτυξη του συνδικαλιστικού κινήματος της χώρας μας.

Η ΑΔΕΔΥ συμπυκνώνει την πείρα, τις αποφάσεις των ομοσπονδιών μελών της, των σωματείων, των Ελλήνων δημοσίων υπαλλήλων.

Στην κατεύθυνση αυτή, η ΑΔΕΔΥ έχει κομβικό ρόλο στους κοινωνικούς αγώνες για τη βελτίωση της θέσης των φορέων μελών, για καθιέρωση δημοκρατικών θεσμών, για καλύτερη παροχή υπηρεσιών από τη Δημόσια Διοίκηση. (ΑΔΕΔΥ. 2020)



# Υποενότητα 12.2: Ανώτατη Διοίκηση Ενώσεων Δημοσίων Υπαλλήλων (ΑΔΕΔΥ) – Οργάνωση & Λειτουργία

## 12.2 Ανώτατη Διοίκηση Ενώσεων Δημοσίων Υπαλλήλων (ΑΔΕΔΥ) – Οργάνωση & Λειτουργία

### Ιστορία

Το συνδικαλιστικό κίνημα των Δημοσίων Υπαλλήλων άρχισε να οργανώνεται τη δεύτερη 50ετία του δέκατου ένατου αιώνα. Γύρω στα 1870-1880 ιδρύθηκαν οι πρώτοι σύλλογοι διαφόρων κλάδων δημοσίων υπαλλήλων. Στη συνέχεια και μέχρι το 1920 αναπτύσσεται έντονη οργανωτική δραστηριότητα των δημοσίων υπαλλήλων.

Η ένταση των προβλημάτων καθιστά αναγκαίο το συντονισμό της δράσης όλων των δημοσιοϋπαλληλικών οργανώσεων. Έτσι στις 2 Μαΐου 1926 ιδρύεται η Συνομοσπονδία Δημοσίων Υπαλλήλων Ελλάδας (ΣΔΥΕ), με έδρα την Αθήνα.

Το πρώτο καταστατικό εγκρίνεται με την 825/1927 απόφαση του Πρωτοδικείου Αθήνας.

Η ΣΔΥΕ αναπτύσσει αξιόλογη δράση για τη βελτίωση των συνθηκών εργασίας και την ικανοποίηση θεσμικών και οικονομικών αιτημάτων. Όμως το 1931 διαλύεται μετά την ψήφιση νόμου, που περιορίζει το δικαίωμα του συνεταιρίζεσθαι των Δημοσίων Υπαλλήλων μόνο κατά κλάδο υπηρεσίας. (ΑΔΕΔΥ. 2020)

# Υποενότητα 12.2: Ανώτατη Διοίκηση Ενώσεων Δημοσίων Υπαλλήλων (ΑΔΕΔΥ) – Οργάνωση & Λειτουργία

## 12.2 Ανώτατη Διοίκηση Ενώσεων Δημοσίων Υπαλλήλων (ΑΔΕΔΥ) – Οργάνωση & Λειτουργία

### Ιστορία

Το 1932 πολλές δημοσιοϋπαλληλικές οργανώσεις εκλέγουν μία Κεντρική Υπαλληλική Επιτροπή (ΚΠΕ) με στόχο το συντονισμό της δράσης του δημοσιοϋπαλληλικού συνδικαλιστικού κινήματος. Το 1935 με την Κ' Συντακτική Πράξη της 6-5-1935 διαλύονται όλες οι συνδικαλιστικές οργανώσεις των Δημοσίων Υπαλλήλων. Στις αρχές του 1936 οι Δημόσιοι Υπάλληλοι επανιδρύουν σωματεία και ομοσπονδίες, όπως και τη ΣΔΥΕ, την 1-3-1936, με ταυτόχρονη προκήρυξη του 5ου τακτικού Συνεδρίου.

Όμως η δικτατορία του Μεταξά που ακολουθεί, όχι μόνο διέλυσε τις οργανώσεις των Δημοσίων Υπαλλήλων, αλλά κυνήγησε και χτύπησε το συνδικαλισμό σαν τον μεγαλύτερο εχθρό της. (ΑΔΕΔΥ. 2020)

Την περίοδο αυτή συγκροτείται παράνομα Κεντρική Πολιτική Επιτροπή, η οποία λειτουργεί μέχρι και το 1944. Στη διάρκεια της κατοχής αναπτύσσεται πλούσια δράση με κορυφαίες στιγμές τις μεγάλες και ηρωικές απεργιακές κινητοποιήσεις των Δημοσίων Υπαλλήλων, με συγκεντρώσεις και συλλαλητήρια κατά των κατακτητών.

### ΙΔΡΥΤΙΚΑ ΜΕΛΗ ΤΗΣ Σ.Δ.Υ.Ε.

- 
- 1) Ομοσπονδία Διπλ. Υπαλλήλων Ελλάδας
  - 2) Ένωσις Δ.Υ. Ελλάδος
  - 3) Δίεσις Δημοσίων Υπαλλήλων
  - 4) Ομοσπονδία Διπλ. Υπαλλήλων
  - 5) Ομοσπονδία Δημοσίων Υπαλλήλων
  - 6) Ομοσπονδία Κατ. Προσ. ΥΠΣ
  - 7) Ένωσις Διπλ. Υπαλλήλων
  - 8) Ένωσις Διπλ. Υπαλλήλων
  - 9) Ένωσις Διπλ. Υπαλλήλων
  - 10) Ένωσις Διπλ. Υπαλλήλων
  - 11) Ένωσις Διπλ. Υπαλλήλων

Πηγή: [www.adedy.gr](http://www.adedy.gr)

# Υποενότητα 12.2: Ανώτατη Διοίκηση Ενώσεων Δημοσίων Υπαλλήλων (ΑΔΕΔΥ) – Οργάνωση & Λειτουργία

## 12.2 Ανώτατη Διοίκηση Ενώσεων Δημοσίων Υπαλλήλων (ΑΔΕΔΥ) – Οργάνωση & Λειτουργία

### Ιστορία

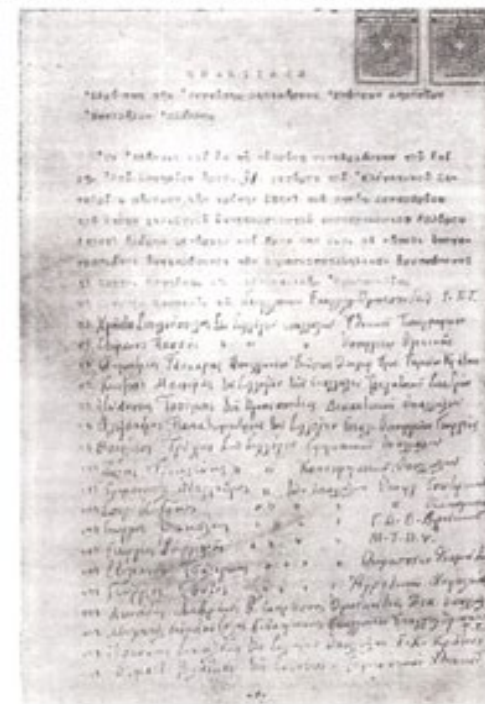
Το 1945, με το άρθρο Ι της συμφωνίας της Βάρκιζας αποκαθίστανται οι συνδικαλιστικές ελευθερίες και δημιουργείται έντονη οργανωτική δραστηριότητα. Ιδρύονται πλήθος δημοσιούπαλληλικές συνδικαλιστικές οργανώσεις, πανελλήνιες ενώσεις και ομοσπονδίες.

Ένας αριθμός σωματείων και ομοσπονδιών συντονίζονται από την ΚΠΕ, ένας άλλος αριθμός σωματείων και ομοσπονδιών δημιουργούν την ΑΔΕΔΥ. Η ΑΔΕΔΥ και η ΚΠΕ συγχωνεύουν τα μέλη τους και επανιδρύουν τη ΣΔΥΕ και καταθέτουν καταστατικό στο Πρωτοδικείο, που εγκρίνεται με την 2722/1946 απόφαση και προκηρύσσουν το 5ο Τακτικό Συνέδριο. (ΑΔΕΔΥ. 2020)

Το ξέσπασμα του εμφυλίου πολέμου σταματάει τη λειτουργία της ΣΔΥΕ, το Σεπτέμβρη του 1947. Στις 3-12-1947 σωματεία και ομοσπονδίες αλλάζουν την επωνυμία σε ΑΔΕΔΥ (Ανώτατη Διοίκηση Ενώσεων Δημοσίων Υπαλλήλων). Αυτό εγκρίνεται με την 2109/1949 απόφαση του Πρωτοδικείου και η ΑΔΕΔΥ συγκαλεί και πραγματοποιεί το 1948, το 5ο Τακτικό Συνέδριο, που εκκρεμούσε από το 1931.

ΑΝΩΤΑΤΗ ΔΙΟΙΚΗΣΗ ΕΝΩΣΕΩΝ ΔΗΜΟΣΙΩΝ ΥΠΑΛΛΗΛΩΝ

Πρακτικό Ιδρυτικού της ΑΔΕΔΥ  
(Ανώτατη Διοίκηση Ενώσεων Δημοσίων Υπαλλήλων) 3-12-1947



Πηγή: [www.adedy.gr](http://www.adedy.gr)

# Υποενότητα 12.2: Ανώτατη Διοίκηση Ενώσεων Δημοσίων Υπαλλήλων (ΑΔΕΔΥ) – Οργάνωση & Λειτουργία

## 12.2 Ανώτατη Διοίκηση Ενώσεων Δημοσίων Υπαλλήλων (ΑΔΕΔΥ) – Οργάνωση & Λειτουργία

### Ιστορία

Η ΑΔΕΔΥ μέσα στον εμφυλιοπολεμικό ορυμαγδό προσπαθεί να προασπίσει τη δεινή θέση των Δημοσίων Υπαλλήλων, που δεν είναι βέβαια διαφορετική από αυτή του συνόλου του Ελληνικού λαού και του Ελληνικού έθνους. Η ΑΔΕΔΥ έκτοτε τροποποιεί το καταστατικό της με συνέδρια και αποφάσεις του Πρωτοδικείου Αθήνας (3184/1950, 12265/1957, 8987/1960, 25978/1965, 2525/1971, 465/1980, 1540/1990) προσαρμόζοντας τις διατάξεις του στις ανάγκες της οργάνωσης και στις γενικότερες κοινωνικές και πολιτικές συνθήκες, που επικρατούν στη χώρα. (ΑΔΕΔΥ. 2020)

Στο καταστατικό συνέδριο της ΑΔΕΔΥ στις 20-11-1989, που πραγματοποίησε την τελευταία τροποποίηση του καταστατικού, η ΑΔΕΔΥ αριθμεί 60 μέλη, μετέχουν 540 σύνεδροι, αντιπρόσωποι που εκπροσωπούν 247.000 φυσικά μέλη. Ο αριθμός των ενταγμένων Δημοσίων Υπαλλήλων στη δύναμη της ΑΔΕΔΥ αποτελεί το 95% του συνόλου των εργαζομένων στο Δημόσιο.

Η ΑΔΕΔΥ είναι τακτικό μέλος της Διεθνούς των Δημοσίων Υπηρεσιών (P.S.I.) και της Συνομοσπονδίας Ευρωπαϊκών Συνδικάτων (C.E.S.).



# Υποενότητα 12.2: Ανώτατη Διοίκηση Ενώσεων Δημοσίων Υπαλλήλων (ΑΔΕΔΥ) – Οργάνωση & Λειτουργία

## 12.2 Ανώτατη Διοίκηση Ενώσεων Δημοσίων Υπαλλήλων (ΑΔΕΔΥ) – Οργάνωση & Λειτουργία

### Ιστορία

Στο 30ό Συνέδριο της ΑΔΕΔΥ, που πραγματοποιήθηκε το Νοέμβριο του 1998, πήραν μέρος 51 Ομοσπονδίες με σύνολο Συλλόγων – Πρωτοβάθμιων μελών 1.258. Ο αριθμός των ψηφισάντων φυσικών μελών ανήλθε στους 240.463 και οι αντιπρόσωποι που πήραν μέρος στο Συνέδριο ήταν 660.

Στο 31ο Συνέδριο της ΑΔΕΔΥ (Νοέμβριος 2001) πήραν μέρος 49 Ομοσπονδίες. Ο αριθμός των ψηφισάντων φυσικών μελών ανήλθε στους 256.500 και οι αντιπρόσωποι που πήραν μέρος στο τελευταίο Συνέδριο ήταν 674.

Στο 32ο Συνέδριο της ΑΔΕΔΥ (Νοέμβριος 2004) πήραν μέρος 45 Ομοσπονδίες. Ο αριθμός των ψηφισάντων φυσικών μελών ανήλθε στους 290.070 και οι αντιπρόσωποι που πήραν μέρος στο Συνέδριο αυτό ήταν 771. (ΑΔΕΔΥ. 2020)



# Υποενότητα 12.2: Ανώτατη Διοίκηση Ενώσεων Δημοσίων Υπαλλήλων (ΑΔΕΔΥ) – Οργάνωση & Λειτουργία

## 12.2 Ανώτατη Διοίκηση Ενώσεων Δημοσίων Υπαλλήλων (ΑΔΕΔΥ) – Οργάνωση & Λειτουργία

### Σκοποί

Σκοποί της ΑΔΕΔΥ είναι: (ΑΔΕΔΥ. 2020)

- α) Η βελτίωση, ο εκδημοκρατισμός, ο εκσυγχρονισμός και η αναβάθμιση της λειτουργίας της κρατικής μηχανής και της Δημόσιας Διοίκησης προς όφελος του λαού και του τόπου.
- β) Η σφυρηλάτηση της ενότητας και της συνεργασίας μεταξύ των μελών της και ο συντονισμός της δράσης τους για τη διασφάλιση, την προστασία και την προαγωγή των οικονομικών, εργασιακών, κοινωνικών, ασφαλιστικών, συνταξιοδοτικών και γενικότερων συμφερόντων των Εργαζομένων στο Δημόσιο και την υπεράσπισή τους απέναντι σε κάθε αυθαιρεσία της εξουσίας.
- γ) Η συνεχής προσπάθεια και ο συντονισμένος αγώνας για τη διερεύνηση της συμμετοχής των εργαζομένων στο Δημόσιο στο εθνικό εισόδημα, στην κατεύθυνση της εμπέδωσης της κοινωνικής δικαιοσύνης.
- δ) Η προστασία του Δημοκρατικού μας πολιτεύματος, η διασφάλιση και η διεύρυνση των δημοκρατικών θεσμών, η προάσπιση της εθνικής ανεξαρτησίας και ο αγώνας για την επικράτηση της ειρήνης.



# Υποενότητα 12.2: Ανώτατη Διοίκηση Ενώσεων Δημοσίων Υπαλλήλων (ΑΔΕΔΥ) – Οργάνωση & Λειτουργία

## 12.2 Ανώτατη Διοίκηση Ενώσεων Δημοσίων Υπαλλήλων (ΑΔΕΔΥ) – Οργάνωση & Λειτουργία

### Σκοποί

Σκοποί της ΑΔΕΔΥ είναι: (ΑΔΕΔΥ. 2020)



- ε) Η προάσπιση της ανεξαρτησίας του συνδικαλιστικού κινήματος από κάθε παρέμβαση, καθώς και η διασφάλιση των διαδικασιών που βασίζονται στις αρχές της Δημοκρατίας και της αυτονομίας στη λειτουργία και τη δράση του.
- στ) Ο σεβασμός της ανθρώπινης αξίας, της ελεύθερης ανάπτυξης της προσωπικότητας, της προσωπικής και πολιτικής ελευθερίας και ασφάλειας.
- ζ) Η προάσπιση της ελευθερίας της σκέψης, του λόγου και της δράσης και της ελεύθερης διακίνησης των ιδεών, καθώς επίσης η προστασία των ατομικών και συνδικαλιστικών ελευθεριών και δικαιωμάτων.
- η) Η ουσιαστική, αντιπροσωπευτική και αποφασιστική συμμετοχή της ΑΔΕΔΥ και των μελών της στα κρατικά όργανα διοίκησης, ελέγχου, κοινωνικής πολιτικής, σχεδιασμού, κατάρτισης και εφαρμογής προγραμμάτων, καθώς και η συμμετοχή σε όργανα διοίκησης ασφαλιστικών ταμείων, υπηρεσιακά και εργασιακά συμβούλια.
- θ) Η προώθηση, ολοκλήρωση και υλοποίηση της ισοτιμίας των δύο φύλων.

# Υποενότητα 12.2: Ανώτατη Διοίκηση Ενώσεων Δημοσίων Υπαλλήλων (ΑΔΕΔΥ) – Οργάνωση & Λειτουργία

## 12.2 Ανώτατη Διοίκηση Ενώσεων Δημοσίων Υπαλλήλων (ΑΔΕΔΥ) – Οργάνωση & Λειτουργία

### Μέσα

Η ΑΔΕΔΥ επιδιώκει την πραγματοποίηση των σκοπών της με τα ακόλουθα μέσα: (ΑΔΕΔΥ. 2020)

- α) Την ανάπτυξη πνεύματος αλληλεγγύης μεταξύ των εργαζομένων στο Δημόσιο, τα ΝΠΔΔ και τους ΟΤΑ, την προώθηση της ενεργούς συμμετοχής τους στη λειτουργία και τη δράση των συνδικαλιστικών τους οργανώσεων και τη σφυρηλάτηση της ενότητας του Δημοσιοϋπαλληλικού κινήματος.
- β) Την οργάνωση και το συντονισμό των αγώνων του συνδικαλιστικού κινήματος με παραστάσεις, διαμαρτυρίες, καταγγελίες, συγκεντρώσεις, στάσεις εργασίας, απεργίες και κάθε άλλο πρόσφορο διεκδικητικό μέσο.
- γ) Τη συστηματική ενημέρωση των μελών της και όλων των εργαζομένων, της κοινής γνώμης, της Κυβέρνησης και της πολιτικής ηγεσίας του τόπου, των συνδικαλιστικών και κοινωνικών φορέων για τα προβλήματα και αιτήματα των εργαζομένων και για τις θέσεις και προτάσεις του συνδικαλιστικού κινήματος.
- δ) Τη χρήση των μέσων μαζικής ενημέρωσης και του τύπου, την έκδοση και κυκλοφορία εφημερίδας, φυλλαδίων, ανακοινώσεων, εντύπων και βιβλίων για την προβολή των θέσεων και των αιτημάτων τους.



# Υποενότητα 12.2: Ανώτατη Διοίκηση Ενώσεων Δημοσίων Υπαλλήλων (ΑΔΕΔΥ) – Οργάνωση & Λειτουργία

## 12.2 Ανώτατη Διοίκηση Ενώσεων Δημοσίων Υπαλλήλων (ΑΔΕΔΥ) – Οργάνωση & Λειτουργία

### Μέσα

Η ΑΔΕΔΥ επιδιώκει την πραγματοποίηση των σκοπών της με τα ακόλουθα μέσα: (ΑΔΕΔΥ. 2020)



- ε) Τη δημιουργία επιτροπών μελέτης και επεξεργασίας των ζητημάτων που αφορούν τους εργαζόμενους στο δημόσιο και το συνδικαλιστικό κίνημα με τη χρήση σύγχρονων μεθόδων τεκμηρίωσης και πληροφορικής.
- στ) Τη συγκέντρωση και επεξεργασία των ζητημάτων των προτάσεων και αποφάσεων των μελών της, την οργάνωση συγκεντρώσεων, συνεδρίων, διαλέξεων, σεμιναρίων συνδικαλιστικής επιμόρφωσης, αποστολών στο εσωτερικό και το εξωτερικό και κάθε άλλης πρόσφορης εκδήλωσης.
- ζ) Τη συνεργασία και επικοινωνία με άλλες δημοκρατικές συνδικαλιστικές οργανώσεις στο εσωτερικό και το εξωτερικό και την ένταξή της ως μέλους διεθνών ομοειδών συνδικαλιστικών οργανώσεων ύστερα από απόφαση του συνεδρίου της.
- η) Την ίδρυση Ταμείου Αλληλοβοήθειας, καταναλωτικών, προμηθευτικών και οικοδομικών συνεταιρισμών και βρεφονηπιακών σταθμών, για την εξυπηρέτηση των μελών των οργανώσεων που ανήκουν στη δύναμη της.

# Υποενότητα 12.2: Ανώτατη Διοίκηση Ενώσεων Δημοσίων Υπαλλήλων (ΑΔΕΔΥ) – Οργάνωση & Λειτουργία

## 12.2 Ανώτατη Διοίκηση Ενώσεων Δημοσίων Υπαλλήλων (ΑΔΕΔΥ) – Οργάνωση & Λειτουργία

### Μέλη

Μέλη της ΑΔΕΔΥ γίνονται οι δευτεροβάθμιες δημοσιοϋπαλληλικές συνδικαλιστικές οργανώσεις (του Δημοσίου, των ΝΠΔΔ και των ΟΤΑ), που πληρούν τις προϋποθέσεις του καταστατικού της.

Δικαίωμα εγγραφής στις δημοσιοϋπαλληλικές οργανώσεις έχουν οι εργαζόμενοι με μόνιμη σχέση εργασίας δημοσίου δικαίου ή ιδιωτικού δικαίου αορίστου χρόνου, που απασχολούνται στο Δημόσιο, τους ΟΤΑ και στα ΝΠΔΔ, καθώς και σε Νομικά Πρόσωπα που είναι στον αμιγή και αποκλειστικό έλεγχο του Δημοσίου και των ΟΤΑ. (ΑΔΕΔΥ. 2020)

Όπου υπάλληλοι ενός Υπουργείου ανήκουν σε μία και ενιαία συνδικαλιστική οργάνωση του Υπουργείου αυτού, με περισσότερους κλάδους, η οργάνωση τους θεωρείται για το λόγο αυτό και σαν δευτεροβάθμια.



# Υποενότητα 12.2: Ανώτατη Διοίκηση Ενώσεων Δημοσίων Υπαλλήλων (ΑΔΕΔΥ) – Οργάνωση & Λειτουργία

## 12.2 Ανώτατη Διοίκηση Ενώσεων Δημοσίων Υπαλλήλων (ΑΔΕΔΥ) – Οργάνωση & Λειτουργία

### Περιφερειακές Επιτροπές

1. Στην έδρα κάθε Περιφέρειας συνιστώνται Περιφερειακές Επιτροπές της ΑΔΕΔΥ, που αποτελούνται: (ΑΔΕΔΥ. 2020)

α) Από μέλη του Γενικού Συμβουλίου.

β) Από Προέδρους και μέλη Νομαρχιακών Τμημάτων της οικείας Περιφέρειας.

γ) Από στελέχη των συνδικαλιστικών οργανώσεων της οικείας Περιφέρειας.

2. Η σύνθεση των Περιφερειακών Επιτροπών ορίζεται με απόφαση του ΓΣ της ΑΔΕΔΥ, που λαμβάνεται μετά από σχετική εισήγηση της Εκτελεστικής Επιτροπής (ΕΕ) της ΑΔΕΔΥ μέσα σε έξι (6) μήνες από τη συγκρότηση των νέων, μετά το 30ό Συνέδριο, οργάνων της ΑΔΕΔΥ.

3. Η συγκρότηση και λειτουργία των Περιφερειακών Επιτροπών καθορίζεται με απόφαση του ΓΣ της ΑΔΕΔΥ, που λαμβάνεται με πλειοψηφία των μελών του.

4. Συντονιστής της Περιφερειακής Επιτροπής ορίζεται, με απόφαση της ΕΕ της ΑΔΕΔΥ, μέλος της ΕΕ ή του ΓΣ της ΑΔΕΔΥ.

# Υποενότητα 12.2: Ανώτατη Διοίκηση Ενώσεων Δημοσίων Υπαλλήλων (ΑΔΕΔΥ) – Οργάνωση & Λειτουργία

## 12.2 Ανώτατη Διοίκηση Ενώσεων Δημοσίων Υπαλλήλων (ΑΔΕΔΥ) – Οργάνωση & Λειτουργία

### Νομαρχιακά Τμήματα

1. Στην έδρα κάθε Νομού συνιστώνται Νομαρχιακά Τμήματα της ΑΔΕΔΥ, για το συντονισμό της δράσης των εργαζομένων στο Δημόσιο, τα ΝΠΔΔ και τους ΟΤΑ.
2. Η συγκρότηση και λειτουργία των Νομαρχιακών Τμημάτων καθορίζεται με εσωτερικό κανονισμό, που εγκρίνεται με απόφαση του Γενικού Συμβουλίου (ΓΣ) της ΑΔΕΔΥ, που λαμβάνεται με πλειοψηφία των 4/5 των μελών του. Το ΓΣ της ΑΔΕΔΥ υποχρεούται μέσα σε ένα χρόνο από την έγκριση της τροποποίησης του καταστατικού να εκδώσει το σχετικό κανονισμό.
3. Τα Νομαρχιακά Τμήματα δεν αποτελούν μέλη της ΑΔΕΔΥ. (ΑΔΕΔΥ. 2020)



# Υποενότητα 12.2: Ανώτατη Διοίκηση Ενώσεων Δημοσίων Υπαλλήλων (ΑΔΕΔΥ) – Οργάνωση & Λειτουργία

## 12.2 Ανώτατη Διοίκηση Ενώσεων Δημοσίων Υπαλλήλων (ΑΔΕΔΥ) – Οργάνωση & Λειτουργία

### Τμήματα Εργαζομένων στα Σώματα των Ειδικών Υπηρεσιών του Κράτους

1. Στην έδρα της ΑΔΕΔΥ συνιστάται τμήμα των εργαζομένων στα σώματα των ειδικών υπηρεσιών του Κράτους.
2. Την ευθύνη του συντονισμού και της λειτουργίας του Τμήματος έχει η Γραμματεία της ΑΔΕΔΥ, που αναδεικνύεται και συγκροτείται σύμφωνα με σχετικό κανονισμό, που αποφασίζεται από το ΓΣ της ΑΔΕΔΥ με πλειοψηφία 3/4 των μελών του.
3. Η Γραμματεία του Τμήματος συμμετέχει με συμβουλευτική ψήφο σε συνεδριάσεις του ΓΣ της ΑΔΕΔΥ, όποτε συζητούνται θέματα που αφορούν το τμήμα.

### Τμήματα Συνταξιούχων Δημοσίων Υπαλλήλων

1. Στην έδρα της ΑΔΕΔΥ συνιστάται τμήμα συνταξιούχων δημοσίων υπαλλήλων.
2. Την ευθύνη του συντονισμού και της λειτουργίας του τμήματος έχει η Γραμματεία της ΑΔΕΔΥ, που αναδεικνύεται και συγκροτείται σύμφωνα με σχετικό κανονισμό, που αποφασίζεται από το ΓΣ της ΑΔΕΔΥ με πλειοψηφία των 3/4 των μελών του.
3. Η Γραμματεία του Τμήματος συμμετέχει με συμβουλευτική ψήφο σε συνεδριάσεις του ΓΣ ή της ΕΕ της ΑΔΕΔΥ, όποτε συζητούνται θέματα που αφορούν το τμήμα.

(ΑΔΕΔΥ. 2020)

# Υποενότητα 12.2: Ανώτατη Διοίκηση Ενώσεων Δημοσίων Υπαλλήλων (ΑΔΕΔΥ) – Οργάνωση & Λειτουργία

## 12.2 Ανώτατη Διοίκηση Ενώσεων Δημοσίων Υπαλλήλων (ΑΔΕΔΥ) – Οργάνωση & Λειτουργία

### Όργανα Διοίκησης ΑΔΕΔΥ

- Το Συνέδριο,
- Το Γενικό Συμβούλιο (ΓΣ),
- Η Εκτελεστική Επιτροπή (ΕΕ)
- Η Ελεγκτική Επιτροπή (ΕΛΕ)
- Η Επιτροπή Πιστοποίησης (ΕΠ)

(ΑΔΕΔΥ. 2020)



# Υποενότητα 12.2: Ανώτατη Διοίκηση Ενώσεων Δημοσίων Υπαλλήλων (ΑΔΕΔΥ) – Οργάνωση & Λειτουργία

## 12.2 Ανώτατη Διοίκηση Ενώσεων Δημοσίων Υπαλλήλων (ΑΔΕΔΥ) – Οργάνωση & Λειτουργία

### Εκτελεστική Επιτροπή ΑΔΕΔΥ

1. Πάιδας Ιωάννης, Πρόεδρος
2. Μπράτης Δημήτρης, Γενικός Γραμματέας
3. Κουτσιουμπέλης Σταύρος, Αντιπρόεδρος – Υπεύθυνος Οργανωτικού και Νομαρχιακών Τμημάτων
4. Μετόκης Γιάννης, Ταμίας
5. Αντωνόπουλος Τάσος
6. Αρβανιτίδης Αλέξανδρος
7. Δημαράς Άγγελος
8. Λυμπεράς Χαράλαμπος
9. Μακράκης Γιώργος
10. Μαρίνης Σπύρος
11. Πανουτσάκου Βέτα
12. Παπαγεωργόπουλος Γιάννης
13. Παπαναστάσης Χρήστος
14. Πετρόπουλος Γιώργος
15. Πολυμερόπουλος Βασίλης
16. Ρίζος Μιχάλης
17. Σαβόπουλος Στέφανος

(ΑΔΕΔΥ. 2020)

# Υποενότητα 12.2: Ανώτατη Διοίκηση Ενώσεων Δημοσίων Υπαλλήλων (ΑΔΕΔΥ) – Οργάνωση & Λειτουργία

## 12.2 Ανώτατη Διοίκηση Ενώσεων Δημοσίων Υπαλλήλων (ΑΔΕΔΥ) – Οργάνωση & Λειτουργία

Οργανόγραμμα ΑΔΕΔΥ

(ΑΔΕΔΥ. 2020)



# Υποενότητα 12.2: Ανώτατη Διοίκηση Ενώσεων Δημοσίων Υπαλλήλων (ΑΔΕΔΥ) – Οργάνωση & Λειτουργία

## 12.2 Ανώτατη Διοίκηση Ενώσεων Δημοσίων Υπαλλήλων (ΑΔΕΔΥ) – Οργάνωση & Λειτουργία

### Κοινωνικό Πολύκεντρο ΑΔΕΔΥ

Το Κοινωνικό Πολύκεντρο της ΑΔΕΔΥ ιδρύθηκε το Δεκέμβριο του 2004 με στόχο την επιστημονική υποστήριξη της πολυσχιδούς δράσης της ΑΔΕΔΥ. (Κοινωνικό Πολύκεντρο. 2020)

### Σκοπός

Ο σκοπός του Κοινωνικού Πολύκεντρου είναι εκπαιδευτικός, μελετητικός και ερευνητικός. Συγκεκριμένα, επιδιώκει:

- Τη μελέτη, έρευνα και τεκμηρίωση θεμάτων της Δημόσιας Διοίκησης και των Κοινωνικών Λειτουργιών του Κράτους.
- Τη συστηματική ανάπτυξη της εκπαίδευσης – επιμόρφωσης των συνδικαλιστικών στελεχών του δημοσιοϋπαλληλικού κινήματος.
- Την προαγωγή της συλλογικότητας και συνδικαλιστικής κουλτούρας μέσα από διαρκή αναζήτηση και ανοικτό προβληματισμό.
- Τη συμβολή του στην ανάπτυξη του ανθρώπινου δυναμικού της Δημόσιας Διοίκησης.



# Υποενότητα 12.2: Ανώτατη Διοίκηση Ενώσεων Δημοσίων Υπαλλήλων (ΑΔΕΔΥ) – Οργάνωση & Λειτουργία

## 12.2 Ανώτατη Διοίκηση Ενώσεων Δημοσίων Υπαλλήλων (ΑΔΕΔΥ) – Οργάνωση & Λειτουργία

Κοινωνικό Πολύκεντρο ΑΔΕΔΥ

### Τομείς Δράσης

Για την επίτευξη των σκοπών του, το Κοινωνικό Πολύκεντρο ιδρύει τομείς, συνάπτει προγραμματικές συμφωνίες, αναπτύσσει προγράμματα σε διάφορα θέματα ενδιαφέροντος.

Ενδεικτικά, στις δράσεις του Κοινωνικού Πολύκεντρου περιλαμβάνονται: (Κοινωνικό Πολύκεντρο. 2020)

### Ανάπτυξη του Ανθρώπινου Δυναμικού της Δημόσιας Διοίκησης

Υλοποιώντας την αντίστοιχη προγραμματική συμφωνία μεταξύ ΥΠΕΣΔΔΑ – ΑΔΕΔΥ – ΕΚΔΔΑ (Νοέμβριος 2004), σε συνεργασία με το ΕΚΔΔΑ, το Κοινωνικό Πολύκεντρο μετέχει σε κοινές δράσεις για τη διαρκή εκπαίδευση και επιμόρφωση των εργαζόμενων στο Δημόσιο.



Πηγή: [www.kpolykentro.gr](http://www.kpolykentro.gr)

# Υποενότητα 12.2: Ανώτατη Διοίκηση Ενώσεων Δημοσίων Υπαλλήλων (ΑΔΕΔΥ) – Οργάνωση & Λειτουργία

## 12.2 Ανώτατη Διοίκηση Ενώσεων Δημοσίων Υπαλλήλων (ΑΔΕΔΥ) – Οργάνωση & Λειτουργία

Κοινωνικό Πολύκεντρο ΑΔΕΔΥ

Μελέτες, Έρευνες και Τεκμηρίωση

Για την υποστήριξη του εκπαιδευτικού έργου που έχει αναλάβει, αλλά και για τη συστηματοποίηση της καταγραφής, αποτύπωσης και ανάλυσης ποιοτικών και ποσοτικών δεδομένων, που αφορούν θέματα της Δημόσιας Διοίκησης και των κοινωνικών λειτουργιών του κράτους, το Κοινωνικό Πολύκεντρο αναπτύσσει στρατηγική έρευνας και τεκμηρίωσης, με στόχους: (Κοινωνικό Πολύκεντρο. 2020)

- Την πρωτογενή έρευνα για τα ιδιαίτερα χαρακτηριστικά που σχετίζονται με τις τάσεις στη Δημόσια Διοίκηση και στις Κοινωνικές Λειτουργίες του Κράτους, καθώς και με τις ανισότητες πρόσβασης και κατανομής των δημόσιων αγαθών.
- Τη μελέτη, έρευνα και καθορισμό δεικτών για τη διαχρονική παρακολούθηση των ιδιαίτερων χαρακτηριστικών του ανθρώπινου δυναμικού της δημόσιας διοίκησης.
- Τη συστηματική παρακολούθηση και καταγραφή των δεδομένων που σχετίζονται με την εκπαίδευση του ανθρώπινου δυναμικού της Δημόσιας Διοίκησης.



# Υποενότητα 12.2: Ανώτατη Διοίκηση Ενώσεων Δημοσίων Υπαλλήλων (ΑΔΕΔΥ) – Οργάνωση & Λειτουργία

## 12.2 Ανώτατη Διοίκηση Ενώσεων Δημοσίων Υπαλλήλων (ΑΔΕΔΥ) – Οργάνωση & Λειτουργία

Κοινωνικό Πολύκεντρο ΑΔΕΔΥ

Μελέτες, Έρευνες και Τεκμηρίωση

Για την υποστήριξη του εκπαιδευτικού έργου που έχει αναλάβει, αλλά και για τη συστηματοποίηση της καταγραφής, αποτύπωσης και ανάλυσης ποιοτικών και ποσοτικών δεδομένων, που αφορούν θέματα της Δημόσιας Διοίκησης και των κοινωνικών λειτουργιών του κράτους, το Κοινωνικό Πολύκεντρο αναπτύσσει στρατηγική έρευνας και τεκμηρίωσης, με στόχους: (Κοινωνικό Πολύκεντρο. 2020)



- Την ανάπτυξη δομών τεκμηρίωσης που θα διασφαλίζουν την έγκαιρη και με σύγχρονα μέσα συλλογή και διάχυση της γνώσης και πληροφορίας προς τους άμεσα ενδιαφερόμενους φορείς (σωματεία εργαζομένων, φορείς χάραξης πολιτικής).
- Τη συστηματική συνεργασία με φορείς που δραστηριοποιούνται στην έρευνα και στην εκπαίδευση του ανθρώπινου δυναμικού της Δημόσιας Διοίκησης και του ευρύτερου Δημόσιου Τομέα και την ανάπτυξη κόμβων συντονισμού των ενεργειών.
- Τη συνεργασία με αντίστοιχα ινστιτούτα της χώρας και του ευρωπαϊκού χώρου, με συναφείς σχολές Ανωτάτων Ιδρυμάτων και βέβαια με τα λειτουργούντα Ινστιτούτα των πολιτικών κομμάτων.

# Υποενότητα 12.3: Ομοσπονδία Λειτουργών Μέσης Εκπαίδευσης (ΟΛΜΕ) – Οργάνωση & Λειτουργία

## 12.3 Ομοσπονδία Λειτουργών Μέσης Εκπαίδευσης (ΟΛΜΕ) – Οργάνωση & Λειτουργία

### Σκοπός

Σκοπός της Ομοσπονδίας Λειτουργών Μέσης Εκπαίδευσης (ΟΛΜΕ) είναι:

1. Ο συντονισμός και η ενιαία κατεύθυνση των προσπαθειών όλων των ενώσεων που τη συγκροτούν, για τη βελτίωση της Μέσης Εκπαίδευσης, όπως και η προάσπιση και η προαγωγή των επαγγελματικών και υλικών συμφερόντων του κλάδου.
2. Η συμβολή της στη βελτίωση της όλης Παιδείας του Ελληνικού λαού.
3. Η προώθηση της συνεργασίας και της αλληλεγγύης μεταξύ των Δημοσίων Υπαλλήλων και των εργαζομένων γενικότερα.

(ΟΛΜΕ. 2020)



**ΟΜΟΣΠΟΝΔΙΑ ΛΕΙΤΟΥΡΓΩΝ  
ΜΕΣΗΣ ΕΚΠΑΙΔΕΥΣΗΣ**

**GREEK FEDERATION OF SECONDARY  
EDUCATION STATE SCHOOL TEACHERS**

# Υποενότητα 12.3: Ομοσπονδία Λειτουργών Μέσης Εκπαίδευσης (ΟΛΜΕ) – Οργάνωση & Λειτουργία

## 12.3 Ομοσπονδία Λειτουργών Μέσης Εκπαίδευσης (ΟΛΜΕ) – Οργάνωση & Λειτουργία

### Σκοπός

Σκοπός της Ομοσπονδίας Λειτουργών Μέσης Εκπαίδευσης (ΟΛΜΕ) είναι: (ΟΛΜΕ. 2020)

4. Η προώθηση και προάσπιση των συνδικαλιστικών ελευθεριών, των δημοκρατικών θεσμών και της εθνικής ανεξαρτησίας.
5. Η έκφραση γνώμης για θέματα γενικότερου ενδιαφέροντος και η συμμετοχή τους στις κοινές προσπάθειες για αντιμετώπισή.
6. Η ελεύθερη διακίνηση των ιδεών και η κατοχύρωση των πολιτικών δικαιωμάτων.
7. Η συμβολή της στον αγώνα για την εδραίωση και προάσπιση της Ειρήνης και η ανάλογη διαπαιδαγώγηση των νέων.



Πηγή: [www.kozani.tv](http://www.kozani.tv)



**ΕΛΜΕ Αρκαδίας**

Πηγή: [www.arcadiaportal.gr](http://www.arcadiaportal.gr)

# Υποενότητα 12.3: Ομοσπονδία Λειτουργών Μέσης Εκπαίδευσης (ΟΛΜΕ) – Οργάνωση & Λειτουργία

## 12.3 Ομοσπονδία Λειτουργών Μέσης Εκπαίδευσης (ΟΛΜΕ) – Οργάνωση & Λειτουργία

### Μέσα

Για την πραγματοποίηση των προαναφερόμενων σκοπών η ΟΛΜΕ μεταχειρίζεται τα ακόλουθα μέσα: (ΟΛΜΕ. 2020)

1. Συγκεντρώνει τις γνώμες των μελών της και τις συζητεί δημοσιογραφικά ή σε Γενικές Συνελεύσεις και Συνέδρια.
2. Διεξάγει και καθοδηγεί αγώνες για την κατοχύρωση και διεύρυνση των κατακτήσεων του κλάδου με διαμαρτυρίες, καταγγελίες, ψηφίσματα, απεργίες και όλα τα πρόσφορα μέσα.
3. Διαφωτίζει και ενημερώνει την κοινή γνώμη, τα πνευματικά ιδρύματα και τα όργανα της Πολιτείας για την εθνική, πολιτιστική και κοινωνική αποστολή των εκπαιδευτικών λειτουργών Μέσης Εκπαίδευσης και για εκπαιδευτικά ζητήματα με διαλέξεις, δημοσιεύματα σε εφημερίδες και περιοδικά, με συνέδρια, με δημόσιες συζητήσεις, με ραδιοφωνικές και τηλεοπτικές εκπομπές, με βιβλία, φυλλάδια και εγκυκλίους και με άλλα πρόσφορα μέσα.
4. Επικοινωνεί και συνεργάζεται με εκπαιδευτικές οργανώσεις του εξωτερικού ειδικά της Μέσης Εκπαίδευσης με σκοπό την παρακολούθηση των διεθνών εξελίξεων στα θέματα της Παιδείας και, μετά από απόφαση Γενικής Συνέλευσης ή Συνεδρίου, γίνεται μέλος.



# Υποενότητα 12.3: Ομοσπονδία Λειτουργών Μέσης Εκπαίδευσης (ΟΛΜΕ) – Οργάνωση & Λειτουργία

## 12.3 Ομοσπονδία Λειτουργών Μέσης Εκπαίδευσης (ΟΛΜΕ) – Οργάνωση & Λειτουργία

### Μέσα

Για την πραγματοποίηση των προαναφερόμενων σκοπών η ΟΛΜΕ μεταχειρίζεται τα ακόλουθα μέσα: (ΟΛΜΕ. 2020)



5. Εκδίδει δημοσιογραφικό όργανο, το Πληροφοριακό Δελτίο και επιστημονικό περιοδικό, το ΛΟΓΟΣ και ΠΡΑΞΗ, που λειτουργούν με ειδικό κανονισμό το καθένα.
6. Οργανώνει συγκεντρώσεις, συνέδρια, περιοδείες και αποστολές στο εξωτερικό και στο εσωτερικό.
7. Συνεργάζεται με κάθε οργάνωση που επιδιώκει τη βελτίωση της εκπαίδευσης και την ανύψωση του μορφωτικού επιπέδου του ελληνικού λαού. Για το λόγο αυτό, συνεργάζεται επίσης με άλλους κοινωνικούς φορείς που έχουν σκοπούς ανάλογους με της ΟΛΜΕ.
8. Μπορεί να συνεργάζεται με κλαδικές ενώσεις, ομοσπονδίες Δημοσίων Υπαλλήλων και οργανώσεις άλλων εργαζομένων και να συμμετέχει σε ευρύτερους συνδικαλιστικούς οργανισμούς για την αποτελεσματικότερη επιδίωξη των σκοπών της, διατηρώντας την αυτονομία της σας κλαδική οργάνωση.
9. Ιδρύει ΤΑΜΕΙΟ ΑΛΛΗΛΟΒΟΗΘΕΙΑΣ για την ενίσχυση των ενώσεων – μελών της, που λειτουργεί σύμφωνα με κανονισμό, που καταρτίζεται από το Διοικητικό Συμβούλιο και εγκρίνεται από τη Γενική Συνέλευση ή Συνέδριο.

# Υποενότητα 12.3: Ομοσπονδία Λειτουργών Μέσης Εκπαίδευσης (ΟΛΜΕ) – Οργάνωση & Λειτουργία

## 12.3 Ομοσπονδία Λειτουργών Μέσης Εκπαίδευσης (ΟΛΜΕ) – Οργάνωση & Λειτουργία

### Συγκρότηση

Η Ομοσπονδία Λειτουργών Μέσης Εκπαίδευσης (ΟΛΜΕ) συγκροτείται από όλες τις ενώσεις λειτουργών Μέσης Εκπαίδευσης, που υπάρχουν ή θα συσταθούν νόμιμα σε όλη τη χώρα και το εξωτερικό. Η κάθε μία ΕΛΜΕ καλύπτει περιοχή μέχρι και ενός Νομού ή Νομαρχιακού Διαμερίσματος και, όπου ειδικές συνθήκες επικοινωνίας το επιβάλλουν, καλύπτει ανάλογη περιοχή κατά τον προσφορότερο συνδικαλιστικό τρόπο. (ΟΛΜΕ. 2020)

Οι τοπικές Ενώσεις Λειτουργών Μέσης Εκπαίδευσης (ΕΛΜΕ) απαρτίζονται:

1. Από εκπαιδευτικούς όλων των κλάδων και βαθμών που υπηρετούν στα Δημόσια Σχολεία Μέσης Εκπαίδευσης και στις υπηρεσίες αρμοδιότητας Υπουργείου Παιδείας.
2. Από εκπαιδευτικούς των ισότιμων σχολείων προς τα Δημόσια Μέσης Εκπαίδευσης.
3. Από εκπαιδευτικούς της εκκλησιαστικής εκπαίδευσης.



# Υποενότητα 12.3: Ομοσπονδία Λειτουργών Μέσης Εκπαίδευσης (ΟΛΜΕ) – Οργάνωση & Λειτουργία

## 12.3 Ομοσπονδία Λειτουργών Μέσης Εκπαίδευσης (ΟΛΜΕ) – Οργάνωση & Λειτουργία

Διοικητικό Συμβούλιο (ΟΛΜΕ. 2020)

Θεόδωρος Τσούχλος, Πρόεδρος

Βαγγέλης Μπουντουλούλης, Αντιπρόεδρος

Θεόδωρος Μαλαγάρης, Γενικός Γραμματέας

Ανδρέας Παπαδαντωνάκης, Ειδικός Γραμματέας

Νικόλαος Παπαχρήστος, Οργανωτικός Γραμματέας

Νικηφόρος Κωνσταντίνου, Ταμίας

Στέλλα Μανουσογιωργάκη, Μέλος

Ιωάννης Σαμοΐλης, Μέλος

Χρήστος Σόφης, Μέλος

Δημήτρης Ακτύπης, Μέλος

Ανδρέας Καργόπουλος, Μέλος



ΟΜΟΣΠΟΝΔΙΑ

ΛΕΙΤΟΥΡΓΩΝ

ΜΕΣΗΣ

ΕΚΠΑΙΔΕΥΣΗΣ

Πηγή: [www.arcadiaportal.gr](http://www.arcadiaportal.gr)

# Υποενότητα 12.3: Ομοσπονδία Λειτουργών Μέσης Εκπαίδευσης (ΟΛΜΕ) – Οργάνωση & Λειτουργία

## 12.3 Ομοσπονδία Λειτουργών Μέσης Εκπαίδευσης (ΟΛΜΕ) – Οργάνωση & Λειτουργία

Διοικητικό Συμβούλιο Αρμοδιότητες (ΟΛΜΕ. 2020)

Το Διοικητικό Συμβούλιο της ΟΛΜΕ στην άσκηση της Διοίκησης έχει τις ακόλουθες υποχρεώσεις (καθήκοντα) και αρμοδιότητες:

- Προβαίνει σε οποιαδήποτε ενέργεια που συμβάλλει στην υλοποίηση των καταστατικών σκοπών της ΟΛΜΕ και κρίνει και αποφασίζει για κάθε ζήτημα που εισηγείται ο Πρόεδρος ή μέλη του και αφορά τους σκοπούς της ΟΛΜΕ.
- Εκτελεί τις αποφάσεις του Συνεδρίου και των Γενικών Συνελεύσεων Τακτικών ή Εκτάκτων.
- Παρακολουθεί όλα τα θέματα που αφορούν τον κλάδο και τον ενημερώνει σχετικά.
- Συγκροτεί επιτροπές μελέτης διαφόρων θεμάτων
- Παρέχει στις ενώσεις και στην Ελεγκτική Επιτροπή της ΟΛΜΕ κάθε πληροφορία που ζητούν και αλληλογραφεί μαζί τους.
- Παρακολουθεί την εξέλιξη του προϋπολογισμού, εγκρίνει τις μηνιαίες δαπάνες και τις αναγκαίες αναμορφώσεις του προϋπολογισμού, καθορίζει την αποζημίωση των μελών του ΔΣ, την αμοιβή του προσωπικού, την αποζημίωση του Νομικού Συμβούλου, την αμοιβή της εντεταλμένης περιοδικής εργασίας (διόρθωση τυπογραφικών δοκιμίων) και αποφασίζει για έκτακτες δαπάνες απρόβλεπτες από τον ετήσιο προϋπολογισμό, σε συνολικά ετήσιο ύψος μέχρι το 1/20 του προϋπολογισμού.



# Υποενότητα 12.3: Ομοσπονδία Λειτουργών Μέσης Εκπαίδευσης (ΟΛΜΕ) – Οργάνωση & Λειτουργία

## 12.3 Ομοσπονδία Λειτουργών Μέσης Εκπαίδευσης (ΟΛΜΕ) – Οργάνωση & Λειτουργία

Διοικητικό Συμβούλιο Αρμοδιότητες (ΟΛΜΕ. 2020)

Το Διοικητικό Συμβούλιο της ΟΛΜΕ στην άσκηση της Διοίκησης έχει τις ακόλουθες υποχρεώσεις (καθήκοντα) και αρμοδιότητες:



- Αποφασίζει για περιοδείες και αποστολές στο εσωτερικό και στο εξωτερικό, που εξυπηρετούν τους σκοπούς της ΟΛΜΕ και ρυθμίζει τα σχετικά με τις ενέργειες αυτές, έξοδα (ταξιδιού, κίνησης, παράστασης κ.λπ.).
- Προσλαμβάνει και απολύει το μόνιμο και έκτακτο προσωπικό των γραφείων και υπηρεσιών της ΟΛΜΕ και μεριμνά για την κινητή και ακίνητη περιουσία της.
- Καταρτίζει και τροποποιεί τον κανονισμό έκδοσης και λειτουργίας του Πληροφοριακού Δελτίου και του επιστημονικού περιοδικού ΛΟΓΟΣ και ΠΡΑΞΗ και τον υποβάλλει στη συνέχεια για έγκριση στην επόμενη Γενική Συνέλευση ή Συνέδριο, αφού προηγουμένα δημοσιευτεί στο ΔΕΛΤΙΟ, ένα μήνα νωρίτερα από τη ΓΣ ή το Συνέδριο.
- Ρυθμίζει την ύλη, τη μορφή και το πρόγραμμα του με το διορισμό ειδικής για το καθένα επιτροπής από τα μέλη του και από άλλους ειδικούς συναδέλφους – μέλη ενώσεων.



# Υποενότητα 12.3: Ομοσπονδία Λειτουργών Μέσης Εκπαίδευσης (ΟΛΜΕ) – Οργάνωση & Λειτουργία

## 12.3 Ομοσπονδία Λειτουργών Μέσης Εκπαίδευσης (ΟΛΜΕ) – Οργάνωση & Λειτουργία

Διοικητικό Συμβούλιο Αρμοδιότητες (ΟΛΜΕ.2020)

Το Διοικητικό Συμβούλιο της ΟΛΜΕ στην άσκηση της Διοίκησης έχει τις ακόλουθες υποχρεώσεις (καθήκοντα) και αρμοδιότητες:



- Αποφασίζει και πραγματοποιεί συγκεντρώσεις καθηγητών, γονέων και πολιτών στην έδρα της Ομοσπονδίας, ή στις έδρες των ενώσεων, ή σε άλλες πόλεις για την εξυπηρέτηση των σκοπών της ΟΛΜΕ, σε συνεργασία με τις τοπικές ενώσεις.
- Γνωστοποιεί έγκαιρα τους υποψήφιους Αιρετούς εκπροσώπους του κλάδου για τα Κεντρικά Υπηρεσιακά Συμβούλια από το Πληροφοριακό Δελτίο και, μετά την εκλογή τους, συνεργάζεται με αυτούς στην άσκηση των καθηκόντων τους.
- Αποφασίζει για αγωνιστικές εκδηλώσεις για τη διεκδίκηση των συμφερόντων του κλάδου και τις υποβάλλει σε Γενική Συνέλευση για έγκριση, εάν περιλαμβάνεται σε αυτές απεργία. Για τις άλλες ζητεί την έγκριση της Γενικής Συνέλευσης κατά την κρίση του.



# Υποενότητα 12.3: Ομοσπονδία Λειτουργών Μέσης Εκπαίδευσης (ΟΛΜΕ) – Οργάνωση & Λειτουργία

## 12.3 Ομοσπονδία Λειτουργών Μέσης Εκπαίδευσης (ΟΛΜΕ) – Οργάνωση & Λειτουργία

Διοικητικό Συμβούλιο Αρμοδιότητες (ΟΛΜΕ. 2020)

Το Διοικητικό Συμβούλιο (ΔΣ) της ΟΛΜΕ στην άσκηση της Διοίκησης έχει τις ακόλουθες συλλογικές υποχρεώσεις (καθήκοντα) και αρμοδιότητες:



- Συγκαλεί τους αντιπροσώπους των ενώσεων σε Γενικές Συνελεύσεις, Τακτικές ή Έκτακτες, και σε Συνέδρια.
- Αποστέλλει στις ενώσεις, ένα μήνα πριν από την Τακτική Γενική Συνέλευση, συνοπτική έκθεση πεπραγμένων του πρώτου έτους της θητείας του, τον οικονομικό απολογισμό του προηγούμενου χρόνου και τον προϋπολογισμό του επόμενου χρόνου.
- Συντάσσει και υποβάλλει στο Συνέδριο την έκθεση πεπραγμένων, τον ισολογισμό και απολογισμό της θητείας του, καθώς και τον προϋπολογισμό του επόμενου χρόνου.

# Υποενότητα 12.3: Ομοσπονδία Λειτουργών Μέσης Εκπαίδευσης (ΟΛΜΕ) – Οργάνωση & Λειτουργία

## 12.3 Ομοσπονδία Λειτουργών Μέσης Εκπαίδευσης (ΟΛΜΕ) – Οργάνωση & Λειτουργία

Εκπαιδευτικά Συνέδρια (Ενδεικτικά) (ΟΛΜΕ. 2020)

«Οι επιπτώσεις των μνημονίων στην Εκπαίδευση»

1. «Οι επιπτώσεις των πολιτικών λιτότητας στο εργασιακό περιβάλλον και στη χρηματοδότηση της Εκπαίδευσης»

2. «Δομή – οργάνωση της εκπαίδευσης και συνθήκες άσκησης του εκπαιδευτικού έργου στην περίοδο της κρίσης – Έκθεση ΟΟΣΑ»

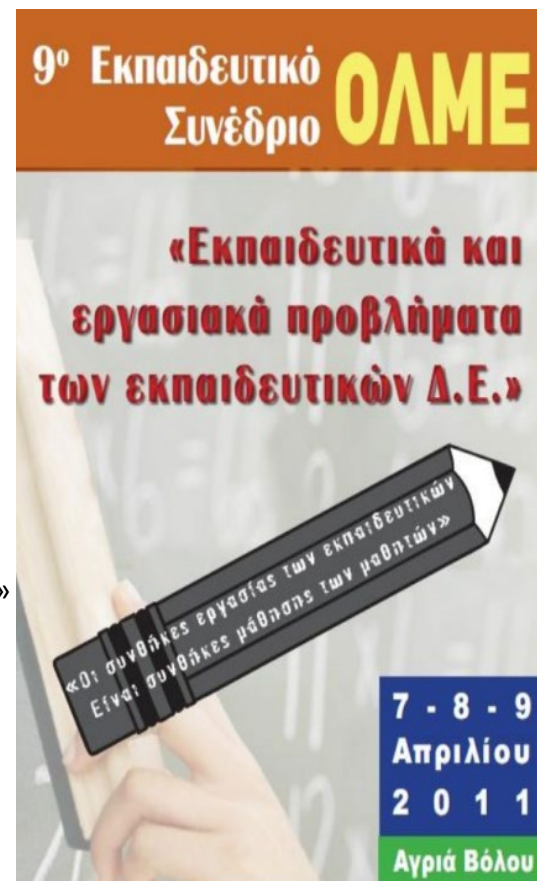
«Ο ρόλος του Λυκείου και η Τεχνική Επαγγελματική Εκπαίδευση»

«Η βαθμίδα του Λυκείου: η ελληνική εμπειρία»

«Εκπαιδευτικά και εργασιακά προβλήματα των εκπαιδευτικών Δευτεροβάθμιας Εκπαίδευσης»

1. Παιδαγωγικές και κοινωνιολογικές διαστάσεις

2. Οργάνωση και διοίκηση εκπαίδευσης και σχολικής μονάδας - Εργασιακά - Ο ρόλος του συνδικαλιστικού κινήματος των εκπαιδευτικών Δευτεροβάθμιας Εκπαίδευσης



Πηγή: olme.gr

# Υποενότητα 12.3: Ομοσπονδία Λειτουργών Μέσης Εκπαίδευσης (ΟΛΜΕ) – Οργάνωση & Λειτουργία

## 12.3 Ομοσπονδία Λειτουργών Μέσης Εκπαίδευσης (ΟΛΜΕ) – Οργάνωση & Λειτουργία

Κέντρο Εκπαιδευτικών Μελετών & Τεκμηρίωσης (ΚΕΜΕΤΕ)

Σκοπός – Μέσα

Το Κέντρο Εκπαιδευτικών Μελετών & Τεκμηρίωσης (ΚΕΜΕΤΕ) της ΟΛΜΕ επιδιώκει σε συνεργασία με την ΟΛΜΕ τους εξής επιμέρους σκοπούς: (ΚΕΜΕΤΕ. 2020)

α) Τη μελέτη και την έρευνα των εκπαιδευτικών ζητημάτων και την παραγωγή τεκμηριωμένων θέσεων, ώστε να αξιοποιούνται από τον οργανωμένο Κλάδο. Η επιλογή των προς μελέτη θεμάτων γίνεται πάντοτε σε συνεργασία με το ΔΣ της ΟΛΜΕ, το οποίο έχει και την τελική ευθύνη της έγκρισης. Οι τρόποι αξιοποίησης θέσεων, μελετών και ερευνών αποφασίζονται από το ΔΣ της ΟΛΜΕ.

β) Την επιστημονική, παιδαγωγική και συνδικαλιστική επιμόρφωση των εκπαιδευτικών λειτουργών.

γ) Την ανάπτυξη των δημοσίων σχέσεων και τη συνεργασία με αντίστοιχα κέντρα του εσωτερικού και του εξωτερικού.



**Κ.Ε.ΜΕ.ΤΕ.**

Κέντρο Εκπαιδευτικών Μελετών και Τεκμηρίωσης της ΟΛΜΕ

Centre for Educational Research and Documentacion of OLME

# Υποενότητα 12.3: Ομοσπονδία Λειτουργών Μέσης Εκπαίδευσης (ΟΛΜΕ) – Οργάνωση & Λειτουργία

## 12.3 Ομοσπονδία Λειτουργών Μέσης Εκπαίδευσης (ΟΛΜΕ) – Οργάνωση & Λειτουργία

Κέντρο Εκπαιδευτικών Μελετών & Τεκμηρίωσης (ΚΕΜΕΤΕ)

Σκοπός – Μέσα

Το Κέντρο Εκπαιδευτικών Μελετών & Τεκμηρίωσης (ΚΕΜΕΤΕ) της ΟΛΜΕ επιδιώκει σε συνεργασία με την ΟΛΜΕ τους εξής επιμέρους σκοπούς: (ΚΕΜΕΤΕ. 2020)

2. Μέσα για την επιδίωξη του σκοπού της εταιρίας είναι ιδίως:

α) Η ανάθεση μελετών και ερευνών σε εκπαιδευτικούς της δευτεροβάθμιας εκπαίδευσης, σε πανεπιστήμια και παιδαγωγικά τμήματα και σε ειδικούς επιστήμονες ερευνητές,

β) η συνεργασία με αντίστοιχα κέντρα στην Ελλάδα και στο εξωτερικό και με επιστημονικές ενώσεις και σωματεία, και

γ) η ίδρυση παραρτημάτων της εταιρίας σε άλλες πόλεις, με τη συνεργασία των τοπικών ΕΛΜΕ, εφόσον αυτό επιβάλλεται από τις περιστάσεις.



**Κ.Ε.ΜΕ.ΤΕ**

Κέντρο Εκπαιδευτικών Μελετών  
και Τεκμηρίωσης ΟΛΜΕ

Centre for Educational Research  
and Documentation of OLME

Πηγή: kemete.sch.gr

# Υποενότητα 12.3: Ομοσπονδία Λειτουργών Μέσης Εκπαίδευσης (ΟΛΜΕ) – Οργάνωση & Λειτουργία

## 12.3 Ομοσπονδία Λειτουργών Μέσης Εκπαίδευσης (ΟΛΜΕ) – Οργάνωση & Λειτουργία

Κέντρο Εκπαιδευτικών Μελετών & Τεκμηρίωσης (ΚΕΜΕΤΕ)

Διοικητικό Συμβούλιο (ΚΕΜΕΤΕ. 2020)

### ΙΔΙΟΤΗΤΑ

### ΟΝΟΜΑΤΕΠΩΝΥΜΟ

**ΠΡΟΕΔΡΟΣ:**

Ανδρινόπουλος Γεώργιος (ΠΕ 86 πρώην ΠΕ 19)

**ΑΝΤΙΠΡΟΕΔΡΟΣ:**

Γεωργιάδης Θωμάς (ΠΕ 03)

**ΓΕΝ. ΓΡΑΜΜΑΤΕΑΣ:**

Μανουσογιωργάκη Στυλιανή (ΠΕ 80)

**ΤΑΜΙΑΣ:**

Κανελλόπουλος Σπυρίδων (ΠΕ 03)

**ΥΠΕΥΘΥΝΗ ΔΗΜΟΣΙΩΝ ΣΧΕΣΕΩΝ:**

Γεωργαρίου Μαρία (ΠΕ 02)

**ΕΦΟΡΟΣ ΒΙΒΛΙΟΘΗΚΗΣ:**

Προυσαλίδης Γεώργιος (ΠΕ 03)

**ΜΕΛΟΣ:**

Ζαφείρης Ανδρέας (ΠΕ 08)

**ΜΕΛΟΣ:**

Σκίκος Νικόλαος (ΠΕ 86)

**ΜΕΛΟΣ:**

Χαλιμούρδα Αντιγόνη (ΠΕ 03)

# Υποενότητα 12.4: Πανελλήνια Ομοσπονδία Εργαζομένων στους Οργανισμούς Τοπικής Αυτοδιοίκησης (ΠΟΕ - ΟΤΑ) – Οργάνωση & Λειτουργία

## 12.4 Πανελλήνια Ομοσπονδία Εργαζομένων στους Οργανισμούς Τοπικής Αυτοδιοίκησης (ΠΟΕ - ΟΤΑ) – Οργάνωση & Λειτουργία

### Ιστορία της Πανελληνίας Ομοσπονδίας Εργαζομένων στους Οργανισμούς Τοπικής Αυτοδιοίκησης (ΠΟΕ – ΟΤΑ)

Οι Δημοτικοί Υπάλληλοι αρχίζουν να έχουν σημαντικό ρόλο στο συνδικαλιστικό κίνημα των δημοσίων υπαλλήλων στη χώρα μας, από τα αρχικά του στάδια, λόγω και της αυξημένης αριθμητικής παρουσίας τους, όπως φαίνεται και από την απογραφή του 1870. Με βάση τα δεδομένα αυτής, οι Δημοτικοί υπάλληλοι ανέρχονται στους 4.109, όταν όλοι οι άλλοι Δημόσιοι υπάλληλοι αριθμούσαν 5.343 υπαλλήλους, οι δάσκαλοι 2.073 και οι εργάτες, που δούλευαν σε βιομηχανικές και βιοτεχνικές επιχειρήσεις ανέρχονταν στις 28.400, εκ των οποίων οι 5.735 ήταν γυναίκες. (ΠΟΕ – ΟΤΑ. 2020)



Πηγή: ΑΣΔΑ

# Υποενότητα 12.4: Πανελλήνια Ομοσπονδία Εργαζομένων στους Οργανισμούς Τοπικής Αυτοδιοίκησης (ΠΟΕ - ΟΤΑ) – Οργάνωση & Λειτουργία

## 12.4 Πανελλήνια Ομοσπονδία Εργαζομένων στους Οργανισμούς Τοπικής Αυτοδιοίκησης (ΠΟΕ - ΟΤΑ) – Οργάνωση & Λειτουργία

### Ιστορία της Πανελληνίας Ομοσπονδίας Εργαζομένων στους Οργανισμούς Τοπικής Αυτοδιοίκησης (ΠΟΕ – ΟΤΑ)

Οργανωμένο βέβαια συνδικαλιστικό κίνημα στο χώρο των Δήμων και Κοινοτήτων αρχίζει να εμφανίζεται το 1950, οπότε ιδρύθηκε και η Ομοσπονδία Δημοτικών Υπαλλήλων Ελλάδος (Ο.Δ.Υ.Ε.). Μέχρι τότε λειτουργούσαν επί μέρους σύλλογοι σε μεγάλους Δήμους της χώρας, χωρίς σημαντικά στοιχεία γύρω από τη δράση τους.

Το Σωματείο Υπαλλήλων Δήμου Αθηναίων, που ιδρύθηκε το 1931, συμμετέχει αυτή την περίοδο, στη Συνομοσπονδία Δημοσίων Υπαλλήλων της Ελλάδος (Σ.Δ.Υ.Ε.), που ιδρύθηκε στις 2 Μαΐου 1926, με έδρα την Αθήνα.

Αυτή την περίοδο σωματείο ιδρύεται στο Δήμο Πειραιά (1931) και στο Δήμο Ηρακλείου Κρήτης (1933).

Το 1935, όμως, με την 20<sup>η</sup> Συντακτική πράξη στις 6 Μαΐου 1935, διαλύονται όλες οι συνδικαλιστικές δημοσιοϋπαλληλικές οργανώσεις, γεγονός που η δικτατορία του Ιωάννη Μεταξά επεκτείνει σε όλες τις συνδικαλιστικές οργανώσεις της χώρας. (ΠΟΕ-ΟΤΑ. 2020)

# Υποενότητα 12.4: Πανελλήνια Ομοσπονδία Εργαζομένων στους Οργανισμούς Τοπικής Αυτοδιοίκησης (ΠΟΕ - ΟΤΑ) – Οργάνωση & Λειτουργία

## 12.4 Πανελλήνια Ομοσπονδία Εργαζομένων στους Οργανισμούς Τοπικής Αυτοδιοίκησης (ΠΟΕ - ΟΤΑ) – Οργάνωση & Λειτουργία

### Ιστορία της Πανελληνίας Ομοσπονδίας Εργαζομένων στους Οργανισμούς Τοπικής Αυτοδιοίκησης (ΠΟΕ – ΟΤΑ)

Το 1945 όμως με το άρθρο 1, της συμφωνίας της Βάρκιζας αποκαθίστανται οι συνδικαλιστικές ελευθερίες, οπότε προχωράει και η συγκρότηση της Α.Δ.Ε.Δ.Υ.

Τότε αρχίζει η επανενεργοποίηση των διαλυθέντων σωματείων των Δήμων, καθώς και η ίδρυση νέων, όπως αυτό της Καλλιθέας (1946), του Νόμου Μεσσηνίας (1950), της Λέσβου (1950), της Ρόδου (1950), της Καβάλας (1946), της Δράμας (1946), αλλά και άλλων σωματείων στους Νομούς Αττικής, Θεσσαλονίκης και στην επαρχία, που στη συνέχεια προχώρησαν στην ίδρυση της Ο.Δ.Υ.Ε. (Ομοσπονδία Δημοτικών Υπαλλήλων Ελλάδος) με μέλη της μόνο μόνιμους υπαλλήλους των Δήμων. (ΠΟΕ-ΟΤΑ. 2020)

Την ίδια περίοδο (1950), οι Κοινοτικοί Γραμματείς μετά τη δημιουργία επί μέρους συλλόγων (Ιωάννινα 1933, Θεσπρωτία 1950, Ευρυτανία 1950) ιδρύουν την Πανελλήνια Ομοσπονδία Κοινοτικών Υπαλλήλων (Π.Ο.Κ.Υ.).

# Υποενότητα 12.4: Πανελλήνια Ομοσπονδία Εργαζομένων στους Οργανισμούς Τοπικής Αυτοδιοίκησης (ΠΟΕ - ΟΤΑ) – Οργάνωση & Λειτουργία

## 12.4 Πανελλήνια Ομοσπονδία Εργαζομένων στους Οργανισμούς Τοπικής Αυτοδιοίκησης (ΠΟΕ - ΟΤΑ) – Οργάνωση & Λειτουργία

### Ιστορία της Πανελληνίας Ομοσπονδίας Εργαζομένων στους Οργανισμούς Τοπικής Αυτοδιοίκησης (ΠΟΕ – ΟΤΑ)

Το 1957, οπότε υπήρξε ανάγκη πρόσληψης προσωπικού με σχέση εργασίας Ιδιωτικού Δικαίου δημιουργείται η αντίστοιχη ομοσπονδία υπαλλήλων Ιδιωτικού Δικαίου ΝΠΔΔ και ΟΤΑ, που μετέπειτα μετονομάστηκε σε Πανελλήνια Ομοσπονδία Προσωπικού Ο.Τ.Α. (Π.Ο.Π. - Ο.Τ.Α.). Με αυτή την τριπλή συνδικαλιστική έκφραση λειτουργεί στο χώρο της Τοπικής Αυτοδιοίκησης, το συνδικαλιστικό κίνημα μέχρι και μετά την μεταπολίτευση, που μέχρι τότε φαίνεται να κάνει έντονη την παρουσία του μέσα από την Ο.Δ.Υ.Ε. Κύριο αίτημα ήταν η μονιμοποίηση των εργαζομένων με σχέση εργασίας ιδιωτικού δικαίου κατά την περίοδο του 1966, αίτημα που επιτυγχάνει.

Με τη μεταπολίτευση, οι πτυχιούχοι των Ανωτάτων Σχολών που υπηρετούν στους Δήμους δημιουργούν και νέα συνδικαλιστική οργάνωση, το Σύνδεσμο Επιστημονικού Προσωπικού Δήμων Ελλάδος (Σ.Ε.Π.Δ.Ε.), που αργότερα μετατρέπεται σε Ομοσπονδία Επιστημονικού Προσωπικού Τοπικής Αυτοδιοίκησης (Ο.Ε.Π.Τ.Α.), αφού έχουν δημιουργηθεί επί μέρους τοπικοί σύλλογοι πτυχιούχων Ανωτάτων Σχολών. (ΠΟΕ-ΟΤΑ. 2020)

# Υποενότητα 12.4: Πανελλήνια Ομοσπονδία Εργαζομένων στους Οργανισμούς Τοπικής Αυτοδιοίκησης (ΠΟΕ - ΟΤΑ) – Οργάνωση & Λειτουργία

## 12.4 Πανελλήνια Ομοσπονδία Εργαζομένων στους Οργανισμούς Τοπικής Αυτοδιοίκησης (ΠΟΕ - ΟΤΑ) – Οργάνωση & Λειτουργία

### Ιστορία της Πανελληνίας Ομοσπονδίας Εργαζομένων στους Οργανισμούς Τοπικής Αυτοδιοίκησης (ΠΟΕ – ΟΤΑ)

Με το μοναδικό αυτό αίτημα, δηλαδή της "εξομοίωσης«, οι δύο Ομοσπονδίες προχώρησαν στις 6 Οκτωβρίου 1977, σε καθολική Πανελλαδική απεργιακή κινητοποίηση, που κράτησε είκοσι ημέρες, και αναδείχθηκε στην πιο σημαντική απεργιακή κινητοποίηση της εποχής. Η κινητοποίηση αυτή λύθηκε, καθώς αναγκάστηκε η τότε πολιτική ηγεσία του Υπουργείου Εσωτερικών, να δεσμευτεί ενυπόγραφα ότι από 1-1-1978, θα εφαρμόζεται στους Δημοτικούς υπαλλήλους ότι και για τους Δημόσιους Υπαλλήλους.

Οι παραπάνω κινητοποιήσεις και τα θετικά από αυτές αποτελέσματα δημιούργησαν προϋποθέσεις συνέχισης της συνεργασίας μεταξύ των δύο συνδικαλιστικών οργανώσεων, αλλά και της ανάπτυξης διαλόγου γενικότερα μέσα στο χώρο της Αυτοδιοίκησης για την ενιαία συνδικαλιστική έκφραση όλων των εργαζομένων σ' αυτή. (ΠΟΕ-ΟΤΑ. 2020)

# Υποενότητα 12.4: Πανελλήνια Ομοσπονδία Εργαζομένων στους Οργανισμούς Τοπικής Αυτοδιοίκησης (ΠΟΕ - ΟΤΑ) – Οργάνωση & Λειτουργία

## 12.4 Πανελλήνια Ομοσπονδία Εργαζομένων στους Οργανισμούς Τοπικής Αυτοδιοίκησης (ΠΟΕ - ΟΤΑ) – Οργάνωση & Λειτουργία

### Ιστορία της Πανελληνίας Ομοσπονδίας Εργαζομένων στους Οργανισμούς Τοπικής Αυτοδιοίκησης (ΠΟΕ – ΟΤΑ)

Το 1980, αριθμός Κοινοτικών Υπαλλήλων διασπάται από την υπάρχουσα Πανελλήνια Ομοσπονδία των Κοινοτικών Υπαλλήλων, την Π.Ο.Κ.Υ. και δημιουργούν την Ο.Κ.Υ.Ε. με κύριο χαρακτηριστικό τις διαβαθμισμένες κοινότητες της χώρας.

Παρά την υπάρχουσα διάσπαση στο χώρο των Δημοτικών υπαλλήλων, οι δύο οργανώσεις Ο.Δ.Υ.Ε. και Ο.Ε.Π.Τ.Α. αναγκάζονται μπροστά στα οξυμένα προβλήματα που αντιμετώπιζαν οι εργαζόμενοι στους Δήμους, να βρουν σημεία επικοινωνίας και να αναπτύξουν ένα πλαίσιο συνεργασίας αναδεικνύοντας και προβάλλοντας ιδιαίτερα το αίτημα για εξομοίωση των Δημοτικών υπαλλήλων με τους άλλους Δημόσιους υπαλλήλους.

Η προβολή αυτού του αιτήματος ήταν αποτέλεσμα των όσων προέβλεπε ο τότε Κώδικας υπαλλήλων Δήμων και Κοινοτήτων (Α.Ν. 1140/1972), ο οποίος έδινε τη δυνατότητα της δυνητικής επέκτασης των όποιων ρυθμίσεων γινόταν για τους δημόσιους υπαλλήλους (οικονομικών, θεσμικών κλπ.) και στους Δημοτικούς υπαλλήλους. (ΠΟΕ-ΟΤΑ. 2020)

# Υποενότητα 12.4: Πανελλήνια Ομοσπονδία Εργαζομένων στους Οργανισμούς Τοπικής Αυτοδιοίκησης (ΠΟΕ - ΟΤΑ) – Οργάνωση & Λειτουργία

## 12.4 Πανελλήνια Ομοσπονδία Εργαζομένων στους Οργανισμούς Τοπικής Αυτοδιοίκησης (ΠΟΕ - ΟΤΑ) – Οργάνωση & Λειτουργία

### Ιστορία της Πανελληνίας Ομοσπονδίας Εργαζομένων στους Οργανισμούς Τοπικής Αυτοδιοίκησης (ΠΟΕ – ΟΤΑ)

Την περίοδο αυτή, οι δύο οργανώσεις Ο.Δ.Υ.Ε. και Ο.Ε.Π.Τ.Α. συνεργάζονται με τις άλλες συνδικαλιστικές οργανώσεις των Δημοσίων υπαλλήλων, που έχουν συστήσει συντονιστικό όργανο, τη λεγόμενη Σ.Ε.Δ.Ο. (Συντονιστική Επιτροπή Δημοσιοϋπαλληλικών Οργανώσεων), απέναντι στην απραξία της τότε διοίκησης της ΑΔΕΔΥ. Με τον τρόπο αυτό, επιτυγχάνουν την ψήφιση ενός νέου νόμου. Ο Νόμος 1264/1982, ο γνωστός συνδικαλιστικός νόμος που κατήργησε τους νόμους 330 και 643 δημιουργεί συγχρόνως και άλλες δυνατότητες σε ότι αφορά τη συνδικαλιστική οργάνωση, αφού δίνει τη δυνατότητα της ύπαρξης ενιαίων σωματείων από εργαζόμενους Δημοσίου Δικαίου και Αορίστου Χρόνου, πρόβλημα που ήταν υπαρκτό σε όλους σχεδόν τους Δήμους της χώρας και έτσι δημιουργούνται προϋποθέσεις ενοποίησης του χώρου.

Το πρώτο βήμα κάνει η Ο.Ε.Π.Τ.Α. αφού με Συνέδριο της, που πραγματοποιεί στο τέλος του 1982 αποφασίζει την αυτοδιάλυσή της και την εγγραφή των μελών της στους λειτουργούντες τοπικούς συλλόγους, που είναι μέλη της Ο.Δ.Υ.Ε. Συγχρόνως σε ορισμένους συλλόγους διευρύνεται η δυνατότητα εγγραφής νέων μελών με την εγγραφή και εργαζομένων με σχέση εργασίας Ιδιωτικού Δικαίου Αορίστου Χρόνου. (ΠΟΕ-ΟΤΑ. 2020)

# Υποενότητα 12.4: Πανελλήνια Ομοσπονδία Εργαζομένων στους Οργανισμούς Τοπικής Αυτοδιοίκησης (ΠΟΕ - ΟΤΑ) – Οργάνωση & Λειτουργία

## 12.4 Πανελλήνια Ομοσπονδία Εργαζομένων στους Οργανισμούς Τοπικής Αυτοδιοίκησης (ΠΟΕ - ΟΤΑ) – Οργάνωση & Λειτουργία

### Ιστορία της Πανελληνίας Ομοσπονδίας Εργαζομένων στους Οργανισμούς Τοπικής Αυτοδιοίκησης (ΠΟΕ – ΟΤΑ)

Το Μάρτιο του 1983, κάτω από τα νέα δεδομένα, πραγματοποιείται το 16ο Συνέδριο της Ο.Δ.Υ.Ε. στην Πάτρα, όπου ενώ κρίνεται ως θετική η συμμετοχή σ' αυτό και της πρώην Ο.Ε.Π.Τ.Α. υπάρχουν σοβαρές αντιδράσεις για τη συμμετοχή σε αυτό των συλλόγων, που είχαν εγγράψει και εργαζόμενους με σχέση εργασίας Ιδιωτικού Δικαίου Αορίστου Χρόνου. Ακολούθησε συνδικαλιστική κρίση με διορισμό διοίκησης μετά από αλληπάλληλες δικαστικές προσφυγές που οδήγησαν την Ομοσπονδία σε υπολειτουργικότητα και απομάκρυνση της από τα ουσιαστικά προβλήματα των εργαζομένων. Ψυχραιμότερες αντιλήψεις οδήγησαν, μέσα από συνεννόηση και των παρατάξεων, σε αποκατάσταση της ομαλότητας πράγμα που οδήγησε την ομοσπονδία στο ιστορικό 17ο Συνέδριο της, όπου έχουμε την τροποποίηση του καταστατικού της Ο.Δ.Υ.Ε.

Τότε έχουμε τη μετονομασία της σε Πανελλήνια Ομοσπονδία Εργαζομένων Οργανισμών Τοπικής Αυτοδιοίκησης (Π.Ο.Ε. - Ο.Τ.Α.) με δυνατότητα πια εγγραφής ως μελών της όλων των εργαζομένων στην Τοπική Αυτοδιοίκηση (Δήμους, Κοινότητες, Νομικά Πρόσωπα Δημοσίου Δικαίου, Συνδέσμους, Ιδρύματα κλπ.) και με σχέση εργασίας Δημοσίου και Ιδιωτικού Δικαίου. Υπέρ αυτής της διάρθρωσης που προέβλεπε το νέο καταστατικό τοποθετήθηκε στο εν λόγω συνέδριο και το προεδρείο της Π.Ο.Π. - Ο.Τ.Α. (ΠΟΕ-ΟΤΑ. 2020)

# Υποενότητα 12.4: Πανελλήνια Ομοσπονδία Εργαζομένων στους Οργανισμούς Τοπικής Αυτοδιοίκησης (ΠΟΕ - ΟΤΑ) – Οργάνωση & Λειτουργία

## 12.4 Πανελλήνια Ομοσπονδία Εργαζομένων στους Οργανισμούς Τοπικής Αυτοδιοίκησης (ΠΟΕ - ΟΤΑ) – Οργάνωση & Λειτουργία

### Ιστορία της Πανελληνίας Ομοσπονδίας Εργαζομένων στους Οργανισμούς Τοπικής Αυτοδιοίκησης (ΠΟΕ – ΟΤΑ)

Με τον τρόπο αυτό, δημιουργούνται όλες οι προϋποθέσεις για την ενιαία συνδικαλιστική οργάνωση των εργαζομένων στην Τοπική Αυτοδιοίκηση μέσα από την Π.Ο.Ε. - Ο.Τ.Α. Η συνεργασία αυτή οδήγησε στις μονιμοποιήσεις των εκτάκτων και Αορίστου χρόνου, που πραγματοποιήθηκε μέσα από τους Νόμους 1476/1984, 1735/1987 και 1874/1990. Παράλληλα και η Π.Ο.Κ.Υ. συντονίζεται με την Π.Ο.Ε. - Ο.Τ.Α. και στη συνέχεια προχώρησε τον Αύγουστο του 1990 σε συνέδριο που αποφασίζει σχεδόν ομόφωνα (40 υπέρ, 2 κατά) υπέρ της ένταξης της στη μαζική πια ομοσπονδία του χώρου την Π.Ο.Ε. - Ο.Τ.Α.

Όλα αυτά οδήγησαν σταδιακά στην υλοποίηση του στόχου για μαζικοποίηση του συνδικαλιστικού κινήματος στην Τοπική Αυτοδιοίκηση, αφού μέσα από την Π.Ο.Ε. - Ο.Τ.Α. εκφράζεται σήμερα το σύνολο σχεδόν των εργαζομένων στους Ο.Τ.Α. (98%), ανεξαρτήτως γνώσεων, προσόντων και ειδικότητας.

Σήμερα, η Π.Ο.Ε. - Ο.Τ.Α. έχει ως μέλη της 198 πρωτοβάθμια σωματεία, φυσικά μέλη που ξεπερνούν τις 50.000 και είναι μέλος της Α.Δ.Ε.Δ.Υ. (ΠΟΕ-ΟΤΑ. 2020)

# Υποενότητα 12.4: Πανελλήνια Ομοσπονδία Εργαζομένων στους Οργανισμούς Τοπικής Αυτοδιοίκησης (ΠΟΕ - ΟΤΑ) – Οργάνωση & Λειτουργία

## 12.4 Πανελλήνια Ομοσπονδία Εργαζομένων στους Οργανισμούς Τοπικής Αυτοδιοίκησης (ΠΟΕ - ΟΤΑ) – Οργάνωση & Λειτουργία

### Επωνυμία - Έδρα

Η ένωση όλων των αναγνωρισμένων στην Ελλάδα πρωτοβάθμιων συνδικαλιστικών οργανώσεων (Σύλλογοι, Σωματεία, Σύνδεσμοι, Ενώσεις κ.λπ.), μέλη των οποίων είναι το με σχέση εργασίας Δημοσίου Δικαίου προσωπικό των Οργανισμών Τοπικής Αυτοδιοίκησης. Επίσης, οι εργαζόμενοι στους παραπάνω οργανισμούς με σχέση εργασίας Ιδιωτικού Δικαίου, που κατέχουν οργανικές θέσεις σύμφωνα με το άρθρο 30, του Ν. 1264/1982, καθώς και οι εργαζόμενοι στις αμιγείς Δημοτικές και Κοινοτικές Επιχειρήσεις με σχέση εργασίας Αορίστου Χρόνου, που αναγνωρίσθηκε και τροποποιήθηκε με τις αποφάσεις του Πρωτοδικείου Αθηνών με αριθμό 683/1951, 13367/1959, 276/1973, 545/1977, 2682/1982, 387/1985, 704/1988, 791/1991, 1754/1993, 2473/1995, 7011/2002 και 2608/2005.

Η Ένωση αυτή των φορέων καταχωρήθηκε στο βιβλίο αναγνωρισμένων Σωματείων με αύξοντα Αριθμό 103-Ειδ. 888/15-1-1991 και φέρεται με την επωνυμία: Πανελλήνια Ομοσπονδία Εργαζομένων Οργανισμών Τοπικής Αυτοδιοίκησης (Π.Ο.Ε.-Ο.Τ.Α.), που έχει έδρα την Αθήνα. (ΠΟΕ-ΟΤΑ.2020)



Πηγή: [www.epoli.gr](http://www.epoli.gr)

# Υποενότητα 12.4: Πανελλήνια Ομοσπονδία Εργαζομένων στους Οργανισμούς Τοπικής Αυτοδιοίκησης (ΠΟΕ - ΟΤΑ) – Οργάνωση & Λειτουργία

## 12.4 Πανελλήνια Ομοσπονδία Εργαζομένων στους Οργανισμούς Τοπικής Αυτοδιοίκησης (ΠΟΕ - ΟΤΑ) – Οργάνωση & Λειτουργία

### Σκοπός

Σκοποί της Ομοσπονδίας (ΠΟΕ - ΟΤΑ), είναι: (ΠΟΕ-ΟΤΑ. 2020)

1. Η συνένωση των δυνάμεων όλων των τοπικών συλλόγων για την ενιαία συνδικαλιστική δράση, την ενιαία και συλλογική μελέτη, προστασία και προαγωγή των οικονομικών, εργασιακών, ασφαλιστικών, ηθικών και κοινωνικών συμφερόντων τους.
2. Η ενίσχυση και ανύψωση της πνευματικής και κοινωνικής θέσης των εργαζομένων στους ΟΤΑ και η βοήθεια στην επαγγελματική κατάρτιση και ειδίκευσή τους.
3. Η φροντίδα για την επέκταση και βελτίωση της υπαλληλικής και κοινωνικής νομοθεσίας και η επίβλεψη για την εφαρμογή της.
4. Η παρακολούθηση όλων των υπαλληλικών και κοινωνικών ζητημάτων, η οργάνωση και ενιαία καθοδήγηση των εργαζομένων στους ΟΤΑ για την επίλυση των προβλημάτων τους και για την καλύτερευση των συνθηκών εργασίας και διαβίωσής τους.



# Υποενότητα 12.4: Πανελλήνια Ομοσπονδία Εργαζομένων στους Οργανισμούς Τοπικής Αυτοδιοίκησης (ΠΟΕ - ΟΤΑ) – Οργάνωση & Λειτουργία

## 12.4 Πανελλήνια Ομοσπονδία Εργαζομένων στους Οργανισμούς Τοπικής Αυτοδιοίκησης (ΠΟΕ - ΟΤΑ) – Οργάνωση & Λειτουργία

### Σκοπός



5. Η διαφώτιση των εργαζόμενων του χώρου της Τοπικής Αυτοδιοίκησης, για τα επαγγελματικά τους συμφέροντα και η ανάπτυξη της αλληλεγγύης ανάμεσα στους εργαζομένους και τις οργανώσεις τους σε όλη τη χώρα.
6. Η βελτίωση της συνδικαλιστικής διάρθρωσης του χώρου, με τη δημιουργία και ενίσχυση Ενιαίων Συλλόγων ανά ΟΤΑ ή ευρύτερη γεωγραφική περιφέρεια, και η ίδρυση και λειτουργία περιφερειακών Συμβουλίων Διαμερισμάτων.
7. Η προάσπιση της ανεξαρτησίας του συνδικαλιστικού κινήματος και προστασίας του από κάθε αντιδημοκρατική ενέργεια. Η φροντίδα για την ανάπτυξή του, της συνδικαλιστικής του συνείδησης και του ταξικού του προσανατολισμού.
8. Η συμβολή στην εδραίωση, τη διεύρυνση και την αναβάθμιση του θεσμού της Τοπικής Αυτοδιοίκησης και η κοινή προσπάθεια με τους φορείς που αγωνίζονται για τον ίδιο σκοπό. (ΠΟΕ-ΟΤΑ. 2020)



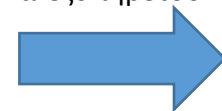
# Υποενότητα 12.4: Πανελλήνια Ομοσπονδία Εργαζομένων στους Οργανισμούς Τοπικής Αυτοδιοίκησης (ΠΟΕ - ΟΤΑ) – Οργάνωση & Λειτουργία

## 12.4 Πανελλήνια Ομοσπονδία Εργαζομένων στους Οργανισμούς Τοπικής Αυτοδιοίκησης (ΠΟΕ - ΟΤΑ) – Οργάνωση & Λειτουργία

### Σκοπός



9. Η συμμετοχή στην προσπάθεια για μια Δημόσια Διοίκηση, που θα λειτουργεί στο πλαίσιο της εξυπηρέτησης των λαϊκών συμφερόντων.
10. Η πραγματοποίηση της αρχής της ισοτιμίας των δύο φύλων.
11. Η συμβολή στη διαφύλαξη της ειρήνης, στην κατοχύρωση και προαγωγή των δημοκρατικών θεσμών της χώρας, το πέρασμα στα διεκδικητικά πλαίσια της υπόθεσης της εθνικής ανεξαρτησίας της χώρας, η βελτίωση της ποιότητας ζωής των εργαζομένων και η συμβολή στη βελτίωση της εργατικής νομοθεσίας.
12. Η βελτίωση της οργάνωσης και λειτουργίας των υπηρεσιών των ΟΤΑ, των ιδρυμάτων, των επιχειρήσεων και των ΝΠΔΔ, που εποπτεύονται ή συντηρούνται με οποιοδήποτε τρόπο από τους ΟΤΑ, ώστε να ανταποκρίνονται και να εξυπηρετούν καλύτερα τις ανάγκες του λαού και της χώρας, με τη συμμετοχή των εργαζομένων. (ΠΟΕ-ΟΤΑ. 2020)



# Υποενότητα 12.4: Πανελλήνια Ομοσπονδία Εργαζομένων στους Οργανισμούς Τοπικής Αυτοδιοίκησης (ΠΟΕ - ΟΤΑ) – Οργάνωση & Λειτουργία

## 12.4 Πανελλήνια Ομοσπονδία Εργαζομένων στους Οργανισμούς Τοπικής Αυτοδιοίκησης (ΠΟΕ - ΟΤΑ) – Οργάνωση & Λειτουργία

### Σκοπός



13. Η υπεράσπιση των συνδικαλιστικών δικαιωμάτων και ελευθεριών των συλλόγων μελών της.
14. Η δίκαιη κατανομή των υλικών και ηθικών αμοιβών που παρέχει η Διοίκηση και το Κράτος.
15. Η πολιτιστική καλλιέργεια και ψυχαγωγία των μελών.
16. Η ουσιαστική και γνήσια αντιπροσωπευτική εκπροσώπηση της ΠΟΕ-ΟΤΑ και των συλλόγων-μελών της στα κρατικά συλλογικά όργανα διοίκησης, ελέγχου και κοινωνικής πολιτικής και ασφάλισης, καθώς και στα παρόμοια για το σχεδιασμό, την κατάρτιση και την εφαρμογή προγραμμάτων παραγωγής και διανομής βιοτικών αγαθών, που θα εξασφαλίσουν βελτιωμένα και σταθερά βασικά επίπεδα ζωής και που η εκπροσώπηση της ΠΟΕ-ΟΤΑ είναι δυνατή ή θα κατακτηθεί. (ΠΟΕ-ΟΤΑ. 2020)



# Υποενότητα 12.4: Πανελλήνια Ομοσπονδία Εργαζομένων στους Οργανισμούς Τοπικής Αυτοδιοίκησης (ΠΟΕ - ΟΤΑ) – Οργάνωση & Λειτουργία

## 12.4 Πανελλήνια Ομοσπονδία Εργαζομένων στους Οργανισμούς Τοπικής Αυτοδιοίκησης (ΠΟΕ - ΟΤΑ) – Οργάνωση & Λειτουργία

Σκοπός



17. Η σφυρηλάτηση και διασφάλιση της ενότητας του συνδικαλιστικού κινήματος και η ανάπτυξη της ταξικής συνείδησης και αλληλεγγύης ανάμεσα στους εργαζόμενους όλης της χώρας με τελική επιδίωξη την κατάργηση της εκμετάλλευσης ανθρώπου από άνθρωπο και την εξασφάλιση της κοινωνικής δικαιοσύνης.

18. Η προώθηση και συμμετοχή των αγώνων για την οικολογία και το περιβάλλον. (ΠΟΕ-ΟΤΑ. 2020)



Πηγή: [www.iskra.gr](http://www.iskra.gr)

# Υποενότητα 12.4: Πανελλήνια Ομοσπονδία Εργαζομένων στους Οργανισμούς Τοπικής Αυτοδιοίκησης (ΠΟΕ - ΟΤΑ) – Οργάνωση & Λειτουργία

## 12.4 Πανελλήνια Ομοσπονδία Εργαζομένων στους Οργανισμούς Τοπικής Αυτοδιοίκησης (ΠΟΕ - ΟΤΑ) – Οργάνωση & Λειτουργία

### Μέσα

Την πραγματοποίηση των παραπάνω σκοπών η Ομοσπονδία θα επιδιώξει με τα ακόλουθα: (ΠΟΕ-ΟΤΑ. 2020)

1. Με την εγγραφή και οργάνωση όλων των εργαζομένων στους ΟΤΑ και τα ΝΠΔΔ, εποπτευομένων ή συντηρουμένων καθ' οιονδήποτε τρόπο υπό των ΟΤΑ, στους συλλόγους τους.
2. Με τη διαφώτιση της κοινής γνώμης με κάθε δυνατό τρόπο για τη σημασία της θέσης, της αποστολής και της δράσης του εργαζόμενου στους ΟΤΑ μέσα στην Τοπική Αυτοδιοίκηση και στο κράτος γενικότερα.
3. Με την προβολή με κάθε δυνατό τρόπο των αιτημάτων των εργαζομένων στους ΟΤΑ και την υποβολή τους για επίλυση στις αρμόδιες αρχές.



# Υποενότητα 12.4: Πανελλήνια Ομοσπονδία Εργαζομένων στους Οργανισμούς Τοπικής Αυτοδιοίκησης (ΠΟΕ - ΟΤΑ) – Οργάνωση & Λειτουργία

## 12.4 Πανελλήνια Ομοσπονδία Εργαζομένων στους Οργανισμούς Τοπικής Αυτοδιοίκησης (ΠΟΕ - ΟΤΑ) – Οργάνωση & Λειτουργία

Μέσα (ΠΟΕ-ΟΤΑ. 2020)



4. Με τη διεξαγωγή αγώνων για την κατοχύρωση και διεύρυνση των συνδικαλιστικών κατακτήσεων των εργαζομένων στο χώρο τους, με διαμαρτυρίες, καταγγελίες, ψηφίσματα, στάσεις εργασίας, απεργίες και με όλα τα άλλα νόμιμα μέσα.
5. Με την ανάπτυξη συνεργασίας, την αλληλοενίσχυση και αλληλοβοήθεια με άλλες δημοσιοϋπαλληλικές συνδικαλιστικές οργανώσεις της χώρας, συνδικαλιστικούς επιστημονικούς συλλόγους κ.λπ., καθώς και με διεθνείς συνδικαλιστικές οργανώσεις και ειδικότερα με οργανώσεις εργαζομένων στους ΟΤΑ.
6. Με την ίδρυση προμηθευτικών, καταναλωτικών και οικοδομικών συνεταιρισμών για τα μέλη της.
7. Με την οργάνωση συγκεντρώσεων, διαλέξεων, ομιλιών, εκδρομών, παραστάσεων ως και κάθε μορφής εκδήλωση πολιτιστικής, καλλιτεχνικής και αθλητικής καλλιέργειας.



# Υποενότητα 12.4: Πανελλήνια Ομοσπονδία Εργαζομένων στους Οργανισμούς Τοπικής Αυτοδιοίκησης (ΠΟΕ - ΟΤΑ) – Οργάνωση & Λειτουργία

## 12.4 Πανελλήνια Ομοσπονδία Εργαζομένων στους Οργανισμούς Τοπικής Αυτοδιοίκησης (ΠΟΕ - ΟΤΑ) – Οργάνωση & Λειτουργία

Μέσα (ΠΟΕ-ΟΤΑ. 2020)



8. Με την παροχή ηθικής και υλικής βοήθειας σε συλλόγους, ενώσεις, μέλη της ως και σε υπαλλήλους, που για λόγους οικονομικούς ή κοινωνικούς, έχουν ανάγκη από τη βοήθειά της.
9. Με τη λήψη μέτρων για τη συνδικαλιστική - οικονομική - επαγγελματική, κοινωνική και πνευματική εξύψωση των συλλόγων της.
10. Με τη δημιουργία αναγνωστήριων, βιβλιοθηκών, εντευκτηρίων.
11. Με την έκδοση ενημερωτικού εντύπου.
12. Με την οργάνωση επιμορφωτικών σεμιναρίων με εξειδικευμένα θέματα επαγγελματικής κατάρτισης.
13. Με τη δημιουργία κατασκηνώσεων για παιδιά εργαζομένων στους ΟΤΑ.
14. Με τη δημιουργία Κέντρου Μελετών για την επιστημονική τεκμηρίωση των θεμάτων της ΠΟΕ – ΟΤΑ.

# Υποενότητα 12.4: Πανελλήνια Ομοσπονδία Εργαζομένων στους Οργανισμούς Τοπικής Αυτοδιοίκησης (ΠΟΕ - ΟΤΑ) – Οργάνωση & Λειτουργία

## 12.4 Πανελλήνια Ομοσπονδία Εργαζομένων στους Οργανισμούς Τοπικής Αυτοδιοίκησης (ΠΟΕ - ΟΤΑ) – Οργάνωση & Λειτουργία

Η ΕΚΤΕΛΕΣΤΙΚΗ ΕΠΙΤΡΟΠΗ ΤΗΣ Π.Ο.Ε.-Ο.Τ.Α.

<b>ΠΡΟΕΔΡΟΣ:</b>	ΤΡΑΚΑΣ ΝΙΚΟΣ
<b>ΑΝΤΙΠΡΟΕΔΡΟΣ Α':</b>	ΠΟΛΥΖΩΗΣ ΣΠΥΡΙΔΩΝ
<b>ΑΝΤΙΠΡΟΕΔΡΟΣ Β':</b>	ΤΣΟΥΜΕΑ ΣΤΑΜΑΤΙΑ
<b>ΓΕΝΙΚΟΣ ΓΡΑΜΜΑΤΕΑΣ:</b>	ΠΕΤΡΟΠΟΥΛΟΣ ΒΑΣΙΛΗΣ
<b>ΤΑΜΙΑΣ:</b>	ΠΑΠΑΔΟΠΟΥΛΟΥ ΜΑΡΙΑ
<b>ΑΝΑΠΛΗΡΩΤΗΣ ΓΕΝΙΚΟΣ ΓΡΑΜΜΑΤΕΑΣ:</b>	ΤΣΟΥΝΗΣ ΓΙΑΝΝΗΣ
<b>ΕΦΟΡΟΣ ΟΡΓΑΝΩΤΙΚΟΥ:</b>	ΚΩΝΣΤΑΝΤΑΣ ΣΠΥΡΟΣ
<b>ΕΦΟΡΟΣ ΔΗΜΟΣΙΩΝ ΣΧΕΣΕΩΝ:</b>	ΚΡΕΤΣΗΣ ΝΙΚΟΛΑΟΣ
<b>ΜΕΛΟΣ:</b>	ΜΑΓΙΑΚΟΣ ΓΙΩΡΓΟΣ
<b>ΜΕΛΟΣ:</b>	ΔΑΣΚΑΛΑΚΗΣ ΓΙΩΡΓΟΣ
<b>ΜΕΛΟΣ:</b>	ΠΟΛΥΜΕΡΟΠΟΥΛΟΣ ΒΑΣΙΛΕΙΟΣ

(ΠΟΕ-ΟΤΑ. 2020)



ΠΑΝΕΛΛΗΝΙΑ ΟΜΟΣΠΟΝΔΙΑ ΕΡΓΑΖΟΜΕΝΩΝ  
ΟΡΓΑΝΙΣΜΩΝ ΤΟΠΙΚΗΣ ΑΥΤΟΔΙΟΙΚΗΣΗΣ  
ΕΚΤΕΛΕΣΤΙΚΗ ΕΠΙΤΡΟΠΗ

Πηγή: [www.poeota.gr](http://www.poeota.gr)

# Ενότητα 12: Συλλογικοί Φορείς Εργασίας

---

## Πηγές:

Γενική Συνομοσπονδία Εργαζομένων Ελλάδας (ΓΣΕΕ)

Ινστιτούτο Εργασίας (ΙΝΕ) ΓΣΕΕ

Κέντρο Ανάπτυξης Εκπαιδευτικής Πολιτικής (ΚΑΝΕΠ) ΓΣΕΕ

Η Φωνή της ΓΣΕΕ

Ανώτατη Διοίκηση Ενώσεων Δημοσίων Υπαλλήλων (ΑΔΕΔΥ)

Κοινωνικό Πολύκεντρο

Ομοσπονδία Λειτουργών Μέσης Εκπαίδευσης (ΟΛΜΕ)

Κέντρο Εκπαιδευτικών Μελετών & Τεκμηρίωσης (ΚΕΜΕΤΕ)

Πανελλήνια Ομοσπονδία Εργαζομένων στους Οργανισμούς Τοπικής Αυτοδιοίκησης (ΠΟΕ – ΟΤΑ)

Καταστατικά, Συνέδρια, Έντυπα (ΓΣΕΕ, ΑΔΕΔΥ, ΟΛΜΕ, ΠΟΕ – ΟΤΑ)

# Ενότητα 12: Συλλογικοί Φορείς Εργασίας

---

## Πηγές:

Ιστότοποι

[www.gsee.gr](http://www.gsee.gr)

[www.kanep-gsee.gr](http://www.kanep-gsee.gr)

[www.kepea.gr](http://www.kepea.gr)

[www.adedy.gr](http://www.adedy.gr)

[www.kpolykentro.gr](http://www.kpolykentro.gr)

[www.olme.gr](http://www.olme.gr)

[www.kemete.sch.gr](http://www.kemete.sch.gr)

[www.poeota.gr](http://www.poeota.gr)

# Υποενότητα 12.1: Γενική Συνομοσπονδία Εργαζομένων Ελλάδας (ΓΣΕΕ) – Οργάνωση & Λειτουργία

## Ερωτήσεις Αυτοαξιολόγησης

### Ερώτηση 1

#### Ερώτηση τύπου Δ

Χαρακτηρίστε τις παρακάτω προτάσεις ως σωστές ή λάθος κάνοντας κλικ στην αντίστοιχη επιλογή:

*Η Γενική Συνομοσπονδία Εργαζομένων Ελλάδας (ΓΣΕΕ) ως ανώτατο ( τρίτος βαθμός) συνδικαλιστικό όργανο που είναι, έχει ως κύριο σκοπό την προάσπιση των συμφερόντων των εργαζομένων της Ελλάδας. Για το σκοπό αυτό, η ΓΣΕΕ διαπραγματεύεται την υπογραφή της Εθνικής Γενικής Συλλογικής Σύμβασης Εργασίας (ΕΓΣΣΕ).*

1 Σωστό (Ο)

2 Λάθος

# Υποενότητα 12.1: Γενική Συνομοσπονδία Εργαζομένων Ελλάδας (ΓΣΕΕ) – Οργάνωση & Λειτουργία

## Ερωτήσεις Αυτοαξιολόγησης

### Ερώτηση 2

#### Ερώτηση τύπου Β

Ολοκληρώστε την παρακάτω φράση με μια από τις επιλογές που ακολουθούν:

*Οι βασικές αρχές της οργανωτικής συγκρότησης της ΓΣΕΕ, εστιάζουν στο ακόλουθο τρίπτυχο: πρωτοβάθμιο (Σωματείο), δευτεροβάθμιο (Εργατικό Κέντρο ή Ομοσπονδία), τριτοβάθμιο (τριτοβάθμια οργάνωση \_\_\_\_\_).*

- |   |                 |   |         |
|---|-----------------|---|---------|
| 1 | συλλόγων        | 2 | φορέων  |
| 3 | εργαζομένων (Ο) | 4 | εταίρων |

# Υποενότητα 12.1: Γενική Συνομοσπονδία Εργαζομένων Ελλάδας (ΓΣΕΕ) – Οργάνωση & Λειτουργία

## Ερωτήσεις Αυτοαξιολόγησης

### Ερώτηση 3

#### Ερώτηση τύπου Γ

Συμπληρώστε τη λέξη που λείπει από την παρακάτω φράση, με μια από τις επιλογές που ακολουθούν:

*Τα Σωματεία αποτελούν τα βασικά κύτταρα του συνδικαλιστικού κινήματος, αφού στους κόλπους τους εκφράζονται άμεσα όλα τα προβλήματα των εργαζομένων, τόσο εκείνα που σχετίζονται με τις καθημερινές διεκδικήσεις και την ποιότητα των εργασιακών συνθηκών, όσο και με \_\_\_\_\_ συνδικαλιστικές διεκδικήσεις.*

- |   |          |   |                    |
|---|----------|---|--------------------|
| 1 | ομαδικές | 2 | συλλογικότερες (Ο) |
| 3 | ατομικές | 4 | οργανωμένες        |

# Υποενότητα 12.1: Γενική Συνομοσπονδία Εργαζομένων Ελλάδας (ΓΣΕΕ) – Οργάνωση & Λειτουργία

## Ερωτήσεις Αυτοαξιολόγησης

### Ερώτηση 4

#### Ερώτηση τύπου Γ

Συμπληρώστε τη λέξη που λείπει από την παρακάτω φράση, με μια από τις επιλογές που ακολουθούν:

*Το Ινστιτούτο Εργασίας (INE) της ΓΣΕΕ επιδεικνύει πλούσιο έργο στους τομείς της επιστημονικής έρευνας, της κατάρτισης, της επιμόρφωσης, της διά βίου μάθησης και της \_\_\_\_\_ των θέσεων και των διεκδικήσεων της ΓΣΕΕ, καθώς και ευρύτερα του συνδικαλιστικού κινήματος της χώρας.*

- |   |                 |   |              |
|---|-----------------|---|--------------|
| 1 | απόδειξης       | 2 | υποστήριξης  |
| 3 | τεκμηρίωσης (Ο) | 4 | αιτιολόγησης |

# Υποενότητα 12.1: Γενική Συνομοσπονδία Εργαζομένων Ελλάδας (ΓΣΕΕ) – Οργάνωση & Λειτουργία

## Ερωτήσεις Αυτοαξιολόγησης

### Ερώτηση 5

#### Ερώτηση τύπου Α

Απαντήστε στην παρακάτω ερώτηση, επιλέγοντας την καταλληλότερη απάντηση από αυτές που ακολουθούν:

*Πότε ιδρύθηκε το Κέντρο Ανάπτυξης Εκπαιδευτικής Πολιτικής της Γενικής Συνομοσπονδίας Εργατών Ελλάδας (ΚΑΝΕΠ-ΓΣΕΕ), που αποτελεί μία καινοτόμα πρωτοβουλία της ΓΣΕΕ και αποσκοπεί στην υποστήριξη και εξυπηρέτηση της πολιτικής της, σε όλο το φάσμα της εκπαίδευσης και των εργασιακών σχέσεων;*

- |   |             |   |         |
|---|-------------|---|---------|
| 1 | Το 2000     | 2 | Το 2010 |
| 3 | Το 2004 (Ο) | 4 | Το 2020 |

# Υποενότητα 12.2: Ανώτατη Διοίκηση Ενώσεων Δημοσίων Υπαλλήλων (ΑΔΕΔΥ) – Οργάνωση & Λειτουργία

## Ερωτήσεις Αυτοαξιολόγησης

### Ερώτηση 6

#### Ερώτηση τύπου Δ

Χαρακτηρίστε τις παρακάτω προτάσεις ως σωστές ή λάθος κάνοντας κλικ στην αντίστοιχη επιλογή:

*Η Ανώτατη Διοίκηση Ενώσεων Δημοσίων Υπαλλήλων (ΑΔΕΔΥ) αποτελεί την τριτοβάθμια συνδικαλιστική οργάνωση των δημοσίων υπαλλήλων με μακρόχρονη και αρκετά σημαντική συμβολή στην ανάπτυξη του συνδικαλιστικού κινήματος της χώρας μας.*

1 Σωστό (Ο)

2 Λάθος

# Υποενότητα 12.2: Ανώτατη Διοίκηση Ενώσεων Δημοσίων Υπαλλήλων (ΑΔΕΔΥ) – Οργάνωση & Λειτουργία

## Ερωτήσεις Αυτοαξιολόγησης

### Ερώτηση 7

#### Ερώτηση τύπου Γ

Συμπληρώστε τη λέξη που λείπει από την παρακάτω φράση, με μια από τις επιλογές που ακολουθούν:

*Κύριος σκοπός της ΑΔΕΔΥ είναι η βελτίωση, ο εκδημοκρατισμός, ο εκσυγχρονισμός και η αναβάθμιση της λειτουργίας της \_\_\_\_\_ μηχανής και της Δημόσιας Διοίκησης προς όφελος του λαού και του τόπου.*

- |   |             |   |              |
|---|-------------|---|--------------|
| 1 | διοικητικής | 2 | δημόσιας     |
| 3 | κεντρικής   | 4 | κρατικής (Ο) |

# Υποενότητα 12.2: Ανώτατη Διοίκηση Ενώσεων Δημοσίων Υπαλλήλων (ΑΔΕΔΥ) – Οργάνωση & Λειτουργία

## Ερωτήσεις Αυτοαξιολόγησης

### Ερώτηση 8

#### Ερώτηση τύπου Γ

Συμπληρώστε τη λέξη που λείπει από την παρακάτω φράση, με μια από τις επιλογές που ακολουθούν:

*Η ΑΔΕΔΥ επιδιώκει την πραγματοποίηση των σκοπών της με την ανάπτυξη πνεύματος αλληλεγγύης μεταξύ των εργαζομένων στο Δημόσιο, τα ΝΠΔΔ και τους ΟΤΑ, την προώθηση της ενεργούς συμμετοχής τους στη λειτουργία και τη \_\_\_\_\_ των συνδικαλιστικών τους οργανώσεων.*

- |   |               |   |           |
|---|---------------|---|-----------|
| 1 | διαχείριση    | 2 | δράση (Ο) |
| 3 | παρακολούθηση | 4 | ανάπτυξη  |

# Υποενότητα 12.2: Ανώτατη Διοίκηση Ενώσεων Δημοσίων Υπαλλήλων (ΑΔΕΔΥ) – Οργάνωση & Λειτουργία

Ερωτήσεις Αυτοαξιολόγησης

Ερώτηση 9

Ερώτηση τύπου Δ

Χαρακτηρίστε τις παρακάτω προτάσεις ως σωστές ή λάθος κάνοντας κλικ στην αντίστοιχη επιλογή:

*Μέλη της ΑΔΕΔΥ γίνονται οι δευτεροβάθμιες δημοσιοϋπαλληλικές συνδικαλιστικές οργανώσεις (του Δημοσίου, των ΝΠΔΔ και των ΟΤΑ), που πληρούν τις προϋποθέσεις του καταστατικού της.*

1 Σωστό (Ο)

2 Λάθος

# Υποενότητα 12.2: Ανώτατη Διοίκηση Ενώσεων Δημοσίων Υπαλλήλων (ΑΔΕΔΥ) – Οργάνωση & Λειτουργία

## Ερωτήσεις Αυτοαξιολόγησης

### Ερώτηση 10

#### Ερώτηση τύπου Γ

Συμπληρώστε τη λέξη που λείπει από την παρακάτω φράση, με μια από τις επιλογές που ακολουθούν:

*Το Κοινωνικό Πολύκεντρο της ΑΔΕΔΥ ιδρύθηκε το Δεκέμβριο του 2004 με στόχο την \_\_\_\_\_ υποστήριξη της πολυσχιδούς δράσης της ΑΔΕΔΥ.*

1 επιστημονική (Ο)

2 εκπαιδευτική

3 επιχειρηματική

4 μελετητική

# Υποενότητα 12.3: Ομοσπονδία Λειτουργών Μέσης Εκπαίδευσης (ΟΛΜΕ) – Οργάνωση & Λειτουργία

## Ερωτήσεις Αυτοαξιολόγησης

### Ερώτηση 11

#### Ερώτηση τύπου Γ

Συμπληρώστε τη λέξη που λείπει από την παρακάτω φράση, με μια από τις επιλογές που ακολουθούν:

*Σκοπός της Ομοσπονδίας Λειτουργών Μέσης Εκπαίδευσης (ΟΛΜΕ) είναι ο συντονισμός και η ενιαία κατεύθυνση των προσπαθειών όλων των ενώσεων που τη συγκροτούν, για τη βελτίωση της Μέσης Εκπαίδευσης, όπως και η προάσπιση και η \_\_\_\_\_ των επαγγελματικών και υλικών συμφερόντων του κλάδου.*

1 προώθηση

2 προαγωγή (Ο)

3 διεκδίκηση

4 ανάδειξη

# Υποενότητα 12.3: Ομοσπονδία Λειτουργών Μέσης Εκπαίδευσης (ΟΛΜΕ) – Οργάνωση & Λειτουργία

## Ερωτήσεις Αυτοαξιολόγησης

### Ερώτηση 12

#### Ερώτηση τύπου Γ

Συμπληρώστε τη λέξη που λείπει από την παρακάτω φράση, με μια από τις επιλογές που ακολουθούν:

*Η ΟΛΜΕ διαφωτίζει και ενημερώνει την κοινή γνώμη, τα πνευματικά ιδρύματα και τα όργανα της Πολιτείας για την εθνική, πολιτιστική και \_\_\_\_\_ αποστολή των εκπαιδευτικών λειτουργών Μέσης Εκπαίδευσης.*

1 κοινωνική (Ο)

2 πολιτική

3 ηρωική

4 καθημερινή

# Υποενότητα 12.3: Ομοσπονδία Λειτουργών Μέσης Εκπαίδευσης (ΟΛΜΕ) – Οργάνωση & Λειτουργία

## Ερωτήσεις Αυτοαξιολόγησης

### Ερώτηση 13

#### Ερώτηση τύπου Δ

Χαρακτηρίστε τις παρακάτω προτάσεις ως σωστές ή λάθος κάνοντας κλικ στην αντίστοιχη επιλογή:

*Η Ομοσπονδία Λειτουργών Μέσης Εκπαίδευσης (ΟΛΜΕ) συγκροτείται από κάποιες ενώσεις λειτουργών Μέσης Εκπαίδευσης, που υπάρχουν νόμιμα σε όλη τη χώρα και το εξωτερικό. Η κάθε μία ΕΛΜΕ καλύπτει περιοχή μέχρι και ενός Νομού ή Νομαρχιακού Διαμερίσματος και, όπου ειδικές συνθήκες επικοινωνίας το επιβάλλουν, καλύπτει ανάλογη περιοχή κατά τον προσφορότερο συνδικαλιστικό τρόπο.*

1 Σωστό

2 Λάθος (Ο)

# Υποενότητα 12.3: Ομοσπονδία Λειτουργών Μέσης Εκπαίδευσης (ΟΛΜΕ) – Οργάνωση & Λειτουργία

## Ερωτήσεις Αυτοαξιολόγησης

### Ερώτηση 14

#### Ερώτηση τύπου Γ

Συμπληρώστε τη λέξη που λείπει από την παρακάτω φράση, με μια από τις επιλογές που ακολουθούν:

*Το Διοικητικό Συμβούλιο της ΟΛΜΕ με βάση την άσκηση των αρμοδιοτήτων του προβαίνει σε οποιαδήποτε ενέργεια που συμβάλλει στην υλοποίηση των \_\_\_\_\_ σκοπών της Ομοσπονδίας.*

1 προβλεπόμενων

2 συνηθισμένων

3 καταστατικών (Ο)

4 νόμιμων

# Υποενότητα 12.3: Ομοσπονδία Λειτουργών Μέσης Εκπαίδευσης (ΟΛΜΕ) – Οργάνωση & Λειτουργία

## Ερωτήσεις Αυτοαξιολόγησης

### Ερώτηση 15

#### Ερώτηση τύπου Δ

Χαρακτηρίστε τις παρακάτω προτάσεις ως σωστές ή λάθος κάνοντας κλικ στην αντίστοιχη επιλογή:

*Το Κέντρο Εκπαιδευτικών Μελετών & Τεκμηρίωσης (ΚΕΜΕΤΕ) της ΟΛΜΕ επιδιώκει σε συνεργασία με την ΟΛΜΕ να προωθήσει τη μελέτη και την έρευνα των εκπαιδευτικών ζητημάτων και την παραγωγή τεκμηριωμένων θέσεων, ώστε να αξιοποιούνται από τον οργανωμένο Κλάδο των εκπαιδευτικών. Η επιλογή των προς μελέτη θεμάτων γίνεται πάντοτε σε συνεργασία με το ΔΣ της ΟΛΜΕ, το οποίο έχει και την τελική ευθύνη της έγκρισης.*

1	Σωστό (Ο)	2	Λάθος
---	-----------	---	-------

# Υποενότητα 12.4: Πανελλήνια Ομοσπονδία Εργαζομένων στους Οργανισμούς Τοπικής Αυτοδιοίκησης (ΠΟΕ - ΟΤΑ) – Οργάνωση & Λειτουργία

## Ερωτήσεις Αυτοαξιολόγησης

### Ερώτηση 16

#### Ερώτηση τύπου Γ

Συμπληρώστε τη λέξη που λείπει από την παρακάτω φράση, με μια από τις επιλογές που ακολουθούν:

*Η Πανελλήνια Ομοσπονδία Εργαζομένων στους Οργανισμούς Τοπικής Αυτοδιοίκησης αποτελεί την ένωση όλων των αναγνωρισμένων στην Ελλάδα πρωτοβάθμιων συνδικαλιστικών οργανώσεων (Σύλλογοι, Σωματεία, Σύνδεσμοι, Ενώσεις κ.λπ.), μέλη των οποίων είναι το με σχέση εργασίας Δημοσίου και Ιδιωτικού Δικαίου προσωπικό των \_\_\_\_\_ Τοπικής Αυτοδιοίκησης.*

1 Φορέων

2 Ιδρυμάτων

3 Επιχειρήσεων

4 Οργανισμών (Ο)

# Υποενότητα 12.4: Πανελλήνια Ομοσπονδία Εργαζομένων στους Οργανισμούς Τοπικής Αυτοδιοίκησης (ΠΟΕ - ΟΤΑ) – Οργάνωση & Λειτουργία

## Ερωτήσεις Αυτοαξιολόγησης

### Ερώτηση 17

#### Ερώτηση τύπου Γ

Συμπληρώστε τη λέξη που λείπει από την παρακάτω φράση, με μια από τις επιλογές που ακολουθούν:

Σκοποί της Ομοσπονδίας (ΠΟΕ - ΟΤΑ), είναι η ενίσχυση και ανύψωση της πνευματικής και κοινωνικής θέσης των εργαζομένων στους ΟΤΑ και η βοήθεια στην επαγγελματική \_\_\_\_\_ και ειδίκευσή τους.

- |   |        |   |               |
|---|--------|---|---------------|
| 1 | μελέτη | 2 | γνώση         |
| 3 | σπουδή | 4 | κατάρτιση (Ο) |

# Υποενότητα 12.4: Πανελλήνια Ομοσπονδία Εργαζομένων στους Οργανισμούς Τοπικής Αυτοδιοίκησης (ΠΟΕ - ΟΤΑ) – Οργάνωση & Λειτουργία

## Ερωτήσεις Αυτοαξιολόγησης

### Ερώτηση 18

#### Ερώτηση τύπου Γ

Συμπληρώστε τη λέξη που λείπει από την παρακάτω φράση, με μια από τις επιλογές που ακολουθούν:

Για την πραγματοποίηση των σκοπών της, η ΠΟΕ – ΟΤΑ ως Ομοσπονδία επιδιώκει την \_\_\_\_\_ και οργάνωση όλων των εργαζομένων στους ΟΤΑ και τα ΝΠΔΔ, εποπτευομένων ή συντηρουμένων καθ' οιονδήποτε τρόπο υπό των ΟΤΑ, στους συλλόγους τους.

1 εγγραφή (Ο)

2 ένταξη

3 ενσωμάτωση

4 αποδοχή

# Υποενότητα 12.4: Πανελλήνια Ομοσπονδία Εργαζομένων στους Οργανισμούς Τοπικής Αυτοδιοίκησης (ΠΟΕ - ΟΤΑ) – Οργάνωση & Λειτουργία

## Ερωτήσεις Αυτοαξιολόγησης

### Ερώτηση 19

#### Ερώτηση τύπου Δ

Χαρακτηρίστε τις παρακάτω προτάσεις ως σωστές ή λάθος κάνοντας κλικ στην αντίστοιχη επιλογή:

*Η ΠΟΕ – ΟΤΑ ως Ομοσπονδία επιδιώκει τη διαφώτιση της κοινής γνώμης με κάθε δυνατό τρόπο για τη σημασία της θέσης, της αποστολής και της δράσης του εργαζόμενου στους ΟΤΑ μέσα στην Τοπική Αυτοδιοίκηση και στο κράτος γενικότερα.*

1	Σωστό (Ο)	2	Λάθος
---	-----------	---	-------

# Υποενότητα 12.4: Πανελλήνια Ομοσπονδία Εργαζομένων στους Οργανισμούς Τοπικής Αυτοδιοίκησης (ΠΟΕ - ΟΤΑ) – Οργάνωση & Λειτουργία

## Ερωτήσεις Αυτοαξιολόγησης

### Ερώτηση 20

#### Ερώτηση τύπου Γ

Συμπληρώστε τη λέξη που λείπει από την παρακάτω φράση, με μια από τις επιλογές που ακολουθούν:

*Η Πανελλήνια Ομοσπονδία Εργαζομένων στους Οργανισμούς Τοπικής Αυτοδιοίκησης (ΠΟΕ - ΟΤΑ) διοικείται από \_\_\_\_\_ Επιτροπή.*

- |   |         |   |                 |
|---|---------|---|-----------------|
| 1 | Ειδική  | 2 | Εκτελεστική (Ο) |
| 3 | Ομαδική | 4 | Λειτουργική     |



**ΤΕΛΟΣ  
ΕΝΟΤΗΤΑΣ**